




PAŹDZIERNIK 2024

Załącznik nr 2 do Zarządzenia nr 92
Burmistrza Wielichowa z dnia 26
listopada 2024 r.

GMINNY PROGRAM REWITALIZACJI DLA GMINY WIELICHOWO NA LATA 2024-2033

 ul. Rynek 10, 64-050 Wielichowo

 61 443 30 01

 urzad@wielichowo.pl

 www.wielichowo.pl

Spis treści

1. WPROWADZENIE.....	5
2. WYZNACZONY OBSZAR REWITALIZACJI NA TERENIE GMINY WIELICHOWO	7
3. DIAGNOZA CZYNNIKÓW I ZJAWISK KRYZYSOWYCH, SZCZEGÓŁOWA DIAGNOZA OBSZARU REWITALIZACJI ORAZ ANALIZA LOKALNYCH POTENCJAŁÓW WYSTĘPUJĄCYCH NA OBSZARZE REWITALIZACJI	9
3.1. Synteza metody wyznaczenia obszaru zdegradowanego (OZ) i obszaru rewitalizacji (OR).....	9
3.2. Cele szczegółowej diagnozy i metody jej przeprowadzenia	20
3.3. Wyniki szczegółowej diagnozy	21
3.3.1. Sfera społeczna.....	22
3.3.2. Sfera gospodarcza	31
3.3.3. Sfera środowiskowa	32
3.3.4. Sfera techniczna	32
3.3.5. Sfera przestrzenno-funkcjonalna	34
3.4. Potencjały obszaru rewitalizacji	36
3.5. Skala i charakter potrzeb rewitalizacyjnych.....	36
3.5.1. Charakter potrzeb rewitalizacyjnych w sferze społecznej (sfera priorytetowa)	37
3.5.2. Charakter potrzeb rewitalizacyjnych w sferze gospodarczej	38
3.5.3. Charakter potrzeb rewitalizacyjnych w sferze środowiskowej	38
3.5.4. Charakter potrzeb rewitalizacyjnych w sferze technicznej	38
3.5.5. Charakter potrzeb rewitalizacyjnych w sferze przestrzenno-funkcjonalnej	39
4. OPIS SPOSOBU REALIZACJI PRZEZ GMINNY PROGRAM REWITALIZACJI DOKUMENTÓW STRATEGICZNYNYCH GMINY, W TYM STRATEGII ROZWOJU GMINY ORAZ STRATEGII ROZWIĄZYWANIA PROBLEMÓW SPOŁECZNYCH	41
4.1. Strategia Rozwoju Miasta i Gminy Wielichowo na lata 2016-2025	41
4.2. Strategia Rozwiązywania Problemów Społecznych Gminy Wielichowo na lata 2023-2030.....	42
4.3. Strategia rozwoju województwa wielkopolskiego do 2030 roku.....	43
4.4. Plan zagospodarowania przestrzennego województwa wielkopolskiego	44
5. OPIS WIZJI STANU OBSZARU PO PRZEPROWADZENIU REWITALIZACJI	47
6. CELE REWITALIZACJI ORAZ ODPOWIADAJĄCE IM KIERUNKI DZIAŁAŃ SŁUŻĄCYCH ELIMINACJI LUB OGRANICZENIU NEGATYWNYCH ZJAWISK ZIDENTYFIKOWANYCH NA OBSZARZE REWITALIZACJI	47
7. OPIS PODSTAWOWYCH PRZEDSIĘWZIĘĆ REWITALIZACYJNYCH, W SZCZEGÓLNOŚCI O CHARAKTERZE SPOŁECZNYM ORAZ GOSPODARCZYM, ŚRODOWISKOWYM, PRZESTRZENNO-FUNKCJONALNYM LUB TECHNICZNYM.....	51

8. CHARAKTERYSTYKA POZOSTAŁYCH DOPUSZCZALNYCH PRZEDSIĘWZIĘĆ REWITALIZACYJNYCH	62
9. MECHANIZMY INTEGROWANIA DZIAŁAŃ, O KTÓRYCH MOWA W PKT 7. ORAZ PRZEDSIĘWZIĘĆ REWITALIZACYJNYCH	65
9.1. Komplementarność przestrzenna	65
9.2. Komplementarność problemowa.....	66
9.3. Komplementarność proceduralno-instytucjonalna	66
9.4. Komplementarność międzyokresowa	66
9.5. Komplementarność źródeł finansowania.....	68
10. SZACUNKOWE RAMY FINANSOWE GMINNEGO PROGRAMU REWITALIZACJI WRAZ Z SZACUNKOWYM WSKAZANIEM ŚRODKÓW FINANSOWYCH ZE ŹRÓDEŁ PUBLICZNYCH I PRYWATNYCH	69
11. OPIS STRUKTURY ZARZĄDZANIA REALIZACJĄ GMINNEGO PROGRAMU REWITALIZACJI, WSKAZANIE KOSZTÓW TEGO ZARZĄDZANIA WRAZ Z RAMOWYM HARMONOGRAMEM REALIZACJI PROGRAMU	72
12. SYSTEM MONITOROWANIA I OCENY GMINNEGO PROGRAMU REWITALIZACJI	75
13. OKREŚLENIE NIEZBĘDNYCH ZMIAN W UCHWAŁACH DOTYCZĄCYCH ZASOBU MIESZKANIOWEGO GMINY I ZASAD WYNAJMOWANIA LOKALI W TYM ZASOBIE	78
14. OKREŚLENIE NIEZBĘDNYCH ZMIAN W UCHWALE W SPRAWIE ZASAD WYZNACZANIA SKŁADU ORAZ ZASAD DZIAŁANIA KOMITETU REWITALIZACJI	79
15. WSKAZANIE, CZY NA OBSZARZE REWITALIZACJI MA ZOSTAĆ USTANOWIONA SPECJALNA STREFA REWITALIZACJI WRAZ ZE WSKAZANIEM OKRESU JEJ OBOWIĄZYWANIA	79
16. WSKAZANIE SPOSOBU REALIZACJI GMINNEGO PROGRAMU REWITALIZACJI W ZAKRESIE PLANOWANIA I ZAGOSPODAROWANIA PRZESTRZENNEGO	79
16.1. Wskazanie zakresu niezbędnych zmian w planie ogólnym gminy	79
16.2. Wskazanie miejscowych planów zagospodarowania przestrzennego koniecznych do uchwalenia albo zmiany	79
16.3. W przypadku wskazania konieczności uchwalenia miejscowego planu rewitalizacji, wskazanie granic obszarów, dla których plan ten będzie procedowany łącznie z procedurą scaleń i podziałów nieruchomości, a także wytyczne w zakresie ustaleń tego planu	79
17. STRATEGICZNA OCENA ODDZIAŁYWANIA NA ŚRODOWISKO (SOOŚ).....	80
18. USPOŁECZNIE NIE PROGRAMU REWITALIZACJI	81
18.1. Diagnozowanie	81
18.2. Programowanie	85
18.3. Wdrażanie oraz monitorowanie programu rewitalizacji	86
19. ZAŁĄCZNIK GRAFICZNY PRZEDSTAWIAJĄCY PODSTAWOWE KIERUNKI ZMIAN FUNKCJONALNO-PRZESTRZENNYCH OBSZARU REWITALIZACJI SPORZĄDZONY NA MAPIE W SKALI CO NAJMNIEJ 1:5000 OPRACOWANEJ Z WYKORZYSTANIEM TREŚCI MAPY ZASADNICZEJ, A W PRZYPADKU JEJ	

BRAKU – Z WYKORZYSTANIEM TREŚCI MAPY EWIDENCYJNEJ W ROZUMIENIU USTAWY Z DNIA 17 MAJA 1989 R. – PRAWO GEODEZYJNE I KARTOGRAFICZNE.....	86
19.1. Załącznik 1. - Podział na arkusze	86
19.2. Załącznik 2. – Arkusz nr 1	86
19.3. Załącznik 3 – Arkusz nr 2	86
Spis tabel	87
Spis rysunków.....	87

1. WPROWADZENIE

Rewitalizacja obszarów zdegradowanych to najbardziej kompleksowa odpowiedź na degradację społeczną, gospodarczą, przestrzenną, techniczną i środowiskową polskich gmin. Jest ona zagadnieniem, które przez długie lata nie było uregulowane prawnie, co było jedną z głównych przeszkód prowadzenia działań w zakresie odnowy społeczno-gospodarczej obszarów zdegradowanych. Obecnie kwestie merytoryczne związane z rewitalizacją reguluje ustawa z dnia 9 października 2015 r. o rewitalizacji.

Rewitalizacja to „polityka osiedlowa”, czyli prowadzona na odpowiednio wyznaczonym obszarze gminy - **obszarze rewitalizacji (OR)**, a program rewitalizacji jest zasadniczym dokumentem służącym planowaniu i realizacji procesu rewitalizacji. Ma on charakter strategii rewitalizacji, w którym dokonuje się pogłębionej diagnozy stanu obszaru rewitalizacji oraz planuje i koordynuje działania służące osiągnięciu wizji stanu obszaru po rewitalizacji. Służy również koordynacji przedsięwzięć rewitalizacyjnych z dokumentami strategicznymi uchwalonymi przez gminę.

Gmina Wielichowo opracowała i uchwaliła Lokalny program rewitalizacji dla miasta i gminy Wielichowo na lata 2017-2023. Dokument sporządzony został zgodnie z wymogami określonymi w Wytycznych Ministra Rozwoju w zakresie rewitalizacji w programach operacyjnych na lata 2014-2020 oraz Zasadach programowania i wsparcia rewitalizacji w ramach WRPO 2014+, przyjętych przez Zarząd Województwa Wielopolskiego. Podstawę prawną uchwalenia programu stanowiła ustawa z dnia 8 marca 1990 r. o samorządzie gminnym. **W obecnej perspektywie finansowej UE na lata 2021-2027**, aby prowadzić proces rewitalizacji na terenie gminy, **wymagane jest sporządzenie i uchwalenie gminnego programu rewitalizacji (GPR)** w oparciu o **ustawę z dnia 9 października 2015 r. o rewitalizacji**. Ponadto gmina, która prowadzi działania rewitalizacyjne na podstawie programu rewitalizacji innego niż GPR, mogła je kontynuować jedynie **do 31 grudnia 2023 roku**. Biorąc powyższe pod uwagę, Gmina Wielichowo podjęła uchwałę nr LVIII/306/2023 Rady Miejskiej w Wielichowie z dnia 29 listopada 2023 roku w sprawie przystąpienia do sporządzenia Gminnego Programu Rewitalizacji dla Gminy Wielichowo na lata 2024-2033.

Gminny Program Rewitalizacji dla Gminy Wielichowo na lata 2024-2033 kompleksowo, i w sposób zaplanowany przedstawia sposób rozwiązywania problemów występujących na OR wyznaczonym na terenie gminy. Podstawę prawną uchwalenia programu stanowi ustawa z dnia 9 października 2015 r. o rewitalizacji. Ponadto program spełnia kryteria zakwalifikowania go do grupy tzw. **Innych Instrumentów Terytorialnych (IIT)**, zgodnie z Rozporządzeniem Parlamentu Europejskiego i Rady (UE) 2021/1060 z dnia 24 czerwca 2021 r., ustanawiającego wspólne przepisy dotyczące Europejskiego Funduszu Rozwoju Regionalnego, Europejskiego Funduszu Społecznego Plus, Funduszu Spójności, Funduszu na rzecz Sprawiedliwej Transformacji i Europejskiego Funduszu Morskiego, Rybackiego i Akwakultury, a także przepisy finansowe na potrzeby tych funduszy oraz na potrzeby

Funduszu Azylu, Migracji i Integracji, Funduszu Bezpieczeństwa Wewnętrznego i Instrumentu Wsparcia Finansowego na rzecz Zarządzania Granicami i Polityki Wizowej oraz ustawą z dnia 28 kwietnia 2022 r. o zasadach realizacji zadań finansowanych ze środków europejskich w perspektywie finansowej 2021-2027.

2. WYZNACZONY OBSZAR REWITALIZACJI NA TERENIE GMINY WIELICHOWO

Zgodnie z ustawą z dnia 9 października 2015 r. o rewitalizacji, w ramach obszaru zdegradowanego (OZ), na którym z uwagi na istotne znaczenie dla rozwoju lokalnego gmina zamierza prowadzić rewitalizację, biorąc pod uwagę także szczególną koncentrację negatywnych zjawisk, wyznacza się obszar rewitalizacji (OR). OR nie może obejmować terenów większych niż 20% powierzchni gminy oraz zamieszkałych przez więcej niż 30% mieszkańców gminy. Może on stanowić część lub całość obszaru zdegradowanego. Dla OR sporządza się Gminny Program Rewitalizacji.

W wyniku przeprowadzonej diagnozy delimitacyjnej¹ oraz kierując się powyższymi zapisami wyznaczono obszar rewitalizacji na terenie gminy Wielichowo², który obejmuje następujące jednostki analityczne (JA): JA2-ZOM oraz JA3-ZOM. Wyznaczony obszar, o łącznej powierzchni 0,8 km², co stanowi 0,74% powierzchni gminy i jest zamieszkiwany przez 1.028 osób, co stanowi 15,01% ogółu mieszkańców gminy. Szczegółowe dane dotyczące jednostek analitycznych wchodzących w skład wyznaczonego obszaru rewitalizacji przedstawia Tabela 1.

Tabela 1. Szczegółowe dane dotyczące jednostek analitycznych wchodzących w skład wyznaczonego obszaru rewitalizacji

JEDNOSTKI ANALITYCZNE (JA)				LICZBA MIESZKAŃCÓW stan na 31.12.2022 r.		POWIERZCHNIA	
L.P.	SYMBOL	OPIS JEDNOSTKI	FUNKCJA DOMINUJĄCA	LICZBA	% MIESZKAŃCÓW GMINY	KM ²	% POWIERZCHNI GMINY
2.	JA2-ZOM	ZAMIESZKANE OBSZARY MIEJSKIE	MIESZKANIOWA WIELORODZINNA	607	8,86	0,39	0,36
3.	JA3-ZOM	ZAMIESZKANE OBSZARY MIEJSKIE	MIESZKANIOWA JEDNORODZINNA	421	6,15	0,41	0,38
SUMA				1 028	15,01%	0,80	0,74%

Źródło: opracowanie własne

Charakterystyka jednostek analitycznych stanowiących OR gminy:

JA2-ZOM – jednostka obejmuje swoim zasięgiem część miasta Wielichowo, w skład której wchodzi następujące ulice: **Pocztowa, Łąkowa, Kościelna, Leśna, Jesionowa** oraz **Wierzbowa**. Na terenie jednostki znajduje się 1 blok wielorodzinny, wybudowany w latach 70-tych ubiegłego wieku. Jego stan techniczny jest dobry. W skład jednostki wchodzi: zabytkowy budynek czynnej Poczty Polskiej, Centrum Kultury i Biblioteka, Podstacja Pogotowia Ratunkowego, stacja benzynowa, Ośrodek Pomocy Społecznej, Przychodnia

¹ Diagnoza gminy, w tym diagnoza czynników i zjawisk kryzysowych służąca wyznaczeniu obszaru zdegradowanego (OZ) i obszaru rewitalizacji (OR) gminy Wielichowo, maj 2023 roku

² Uchwała nr LVII/293/2023 Rady Miejskiej w Wielichowie z dnia 30 października 2023 r. w sprawie: wyznaczenia obszaru zdegradowanego i obszaru rewitalizacji na terenie gminy Wielichowo

Lekarza Rodzinnego, Ochotnicza Straż Pożarna wchodząca do Krajowego Systemu Ratownictwa Drogowego, Dzienny Dom Pobytu dla osób z dysfunkcjami, plac zabaw i siłownia zewnętrzna, Przedszkole Gminne Świat Bajek, Szkoła Podstawowa im. Polskich Noblistów na ul. Kościelnej oraz zespół boisk sportowych.

JA3-ZOM – jednostka obejmuje swoim zasięgiem część miasta Wielichowo, w skład której wchodzi następujące ulice: **Dworcowa, Strzelecka, Farna, Kwiatowa, Ogrodowa, Parkowa, Podgórna, Rynek, Słoneczna, Składowa, Szkolna** oraz **Śliwkowa**. Na terenie jednostki znajdują się głównie **domy jednorodzinne** w zwartej zabudowie z początku XX wieku oraz budownictwo z lat 70 i 80 XX wieku. Na ul. Farnej jest kilka kamienic wielorodzinnych o różnym stanie technicznym, wymagających interwencji. Na części obszaru znajduje się obszar ochrony konserwatorskiej, zabytkowy Rynek i ratusz, kościół farny p.w. Św. Marii Magdaleny z XVIII w., apteka, sklepy oraz stadion miejski.

3. DIAGNOZA CZYNNIKÓW I ZJAWISK KRYZYSOWYCH, SZCZEGÓŁOWA DIAGNOZA OBSZARU REWITALIZACJI ORAZ ANALIZA LOKALNYCH POTENCJAŁÓW WYSTĘPUJĄCYCH NA OBSZARZE REWITALIZACJI

3.1. Synteza metody wyznaczenia obszaru zdegradowanego (OZ) i obszaru rewitalizacji (OR)³

Metoda wyznaczenia obszaru zdegradowanego (OZ) i obszaru rewitalizacji (OR) stanowi istotę diagnozy czynników i zjawisk kryzysowych w gminie. Poniżej zaprezentowano kolejne etapy wyznaczania OZ i OR.

Punktem wyjścia do wyznaczenia jednostek analitycznych (JA) była analiza: studium uwarunkowań i kierunków zagospodarowania przestrzennego Gminy Wielichowo (w tym obrębów geodezyjnych, w ramach, których znajdują się poszczególne jednostki osadnicze), miejscowych planów zagospodarowania przestrzennego, granic okręgów wyborczych oraz map ewidencyjnych Gminy. **Po szczegółowej analizie ww. dokumentów, na potrzeby diagnozy wyznaczone zostały jednostki analityczne**, które obejmują obszary zamieszkane, wewnątrznie spójne ze względu na funkcję terenu, fizjonomię terenu (układ przestrzenny i charakter zabudowy) oraz intensywność użytkowania. Stanowią one niepodzielne obszary, zamieszkane przez nie mniej niż 1% i nie więcej niż 10% ogółu mieszkańców Gminy. Ostatecznie, na potrzeby diagnozy, Gmina została podzielona na **15 jednostek analitycznych (JA)** o wyodrębnionych funkcjach: **zamieszkane obszary miejskie - ZOM** (4 jednostki), **zamieszkane obszary wiejskie - ZOW** (11 jednostek). Szczegółowe dane dotyczące wyznaczonych jednostek analitycznych (JA) przedstawia Tabela 2.

³ W punkcie 3.1. przedstawiono syntezę metody wyznaczenia OZ i OR. Szczegółowe dane ilościowe i jakościowe, opisy i informacje znajdują się w dokumencie: Diagnoza gminy, w tym diagnoza czynników i zjawisk kryzysowych służąca wyznaczeniu obszaru zdegradowanego (OZ) i obszaru rewitalizacji (OR) gminy Wielichowo, maj 2023 roku

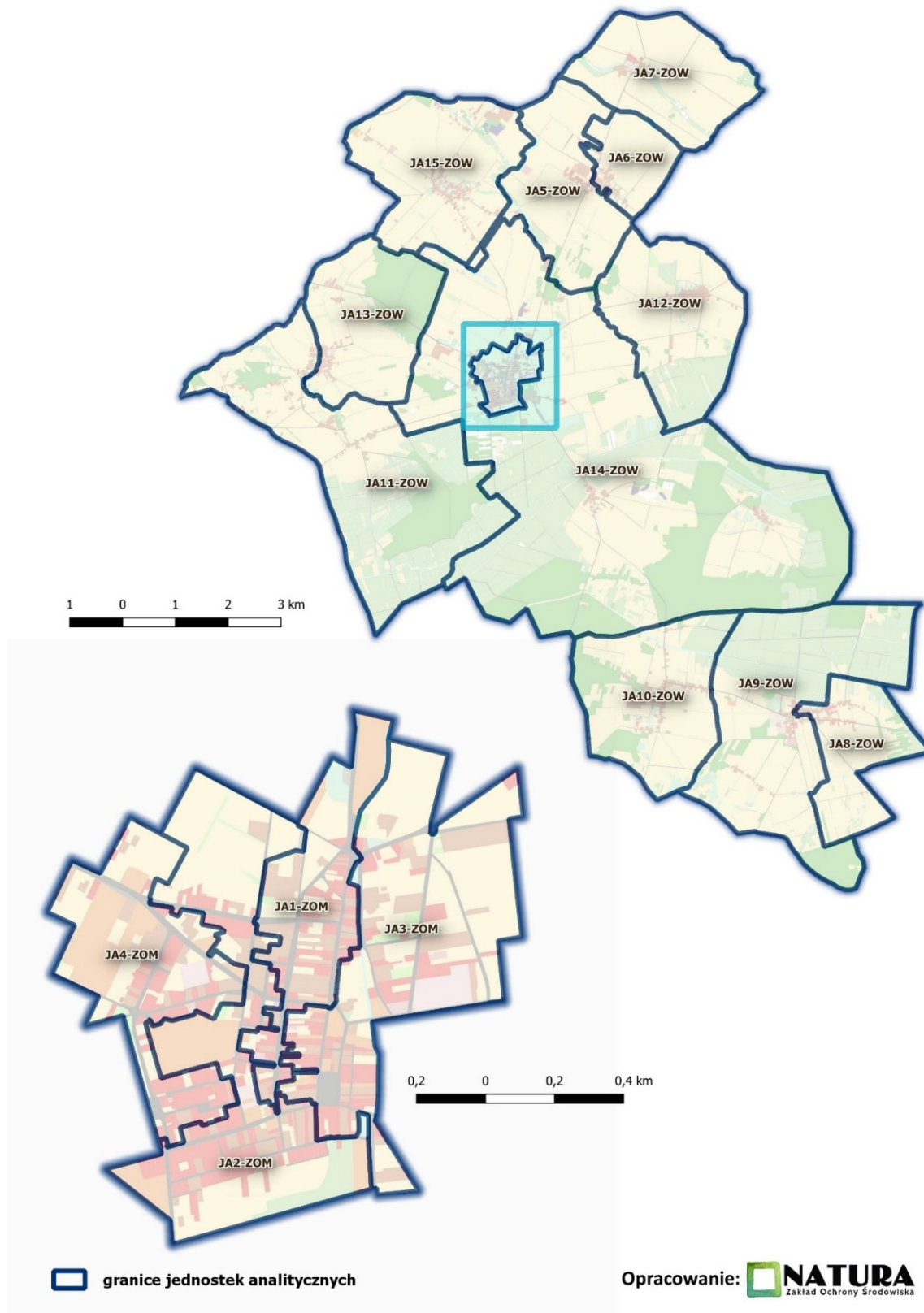
Tabela 2. Szczegółowe dane dotyczące wyznaczonych jednostek analitycznych (JA)

JEDNOSTKI ANALITYCZNE (JA)				LICZBA MIESZKAŃCÓW stan na <u>31.12.2022 r.</u>		POWIERZCHNIA	
L.P.	SYMBOL	OPIS JEDNOSTKI	FUNKCJA DOMINUJĄCA	LICZBA	% MIESZKAŃCÓW GMINY	KM ²	% POWIERZCHNI GMINY
1.	JA1-ZOM	ZAMIESZKANE OBSZARY MIEJSKIE	MIESZKANIOWA JEDNORODZINNA	325	4,75	0,19	0,18
2.	JA2-ZOM	ZAMIESZKANE OBSZARY MIEJSKIE	MIESZKANIOWA WIELORODZINNA	607	8,86	0,39	0,36
3.	JA3-ZOM	ZAMIESZKANE OBSZARY MIEJSKIE	MIESZKANIOWA JEDNORODZINNA	421	6,15	0,41	0,38
4.	JA4-ZOM	ZAMIESZKANE OBSZARY MIEJSKIE	MIESZKANIOWA JEDNORODZINNA	363	5,30	0,25	0,23
5.	JA5-ZOW	ZAMIESZKANE OBSZARY WIEJSKIE	MIESZKANIOWA JEDNORODZINNA	348	5,08	5,89	5,48
6.	JA6-ZOW	ZAMIESZKANE OBSZARY WIEJSKIE	MIESZKANIOWA JEDNORODZINNA	352	5,14	2,40	2,23
7.	JA7-ZOW	ZAMIESZKANE OBSZARY WIEJSKIE	MIESZKANIOWA JEDNORODZINNA	279	4,07	5,75	5,35
8.	JA8-ZOW	ZAMIESZKANE OBSZARY WIEJSKIE	MIESZKANIOWA JEDNORODZINNA	454	6,63	4,11	3,82
9.	JA9-ZOW	ZAMIESZKANE OBSZARY WIEJSKIE	MIESZKANIOWA JEDNORODZINNA	548	8,00	11,93	11,09
10.	JA10-ZOW	ZAMIESZKANE OBSZARY WIEJSKIE	MIESZKANIOWA JEDNORODZINNA	630	9,20	7,35	6,83
11.	JA11-ZOW	ZAMIESZKANE OBSZARY WIEJSKIE	MIESZKANIOWA JEDNORODZINNA	500	7,30	13,31	12,37
12.	JA12-ZOW	ZAMIESZKANE OBSZARY WIEJSKIE	MIESZKANIOWA JEDNORODZINNA	333	4,86	6,87	6,39
13.	JA13-ZOW	ZAMIESZKANE OBSZARY WIEJSKIE	MIESZKANIOWA JEDNORODZINNA	365	5,33	6,14	5,71
14.	JA14-ZOW	ZAMIESZKANE OBSZARY WIEJSKIE	MIESZKANIOWA JEDNORODZINNA	670	9,78	35,01	32,55
15.	JA15-ZOW	ZAMIESZKANE OBSZARY WIEJSKIE	MIESZKANIOWA JEDNORODZINNA	654	9,55	7,57	7,03
SUMA				6 849	100%	107,56	100%

Źródło: Opracowanie własne na podstawie danych otrzymanych z ewidencji gminnej oraz map gminy Wielichowo

Podział gminy na jednostki analityczne (JA) przedstawia poniższy rysunek.

Rysunek 1. Podział gminy na jednostki analityczne (JA)



Źródło: Opracowanie własne na podstawie map gminy Wielichowo

Zgodnie z ustawą z dnia 9 października 2015 r. o rewitalizacji, diagnoza czynników i zjawisk kryzysowych obejmuje analizę wszystkich sfer, tj. sfery społecznej, gospodarczej, środowiskowej, przestrzenno-funkcjonalnej oraz technicznej dla całego obszaru gminy oraz pogłębioną diagnozę obszaru rewitalizacji (wyniki tej ostatniej zostaną zaprezentowane w dokumencie Gminnego Programu Rewitalizacji). Aby określić występowanie oraz intensywność poszczególnych negatywnych zjawisk w wyznaczonych wcześniej jednostkach analitycznych (JA), należy zastosować odpowiedni dobór wskaźników do analizy. Na potrzeby opracowania niniejszej diagnozy skorzystano ze wskaźników, niezbędnych do przeprowadzenia kompleksowej diagnozy gminy, rekomendowanych w wytycznych w minionym okresie programowania UE. Jednocześnie utworzona została lista jednostek i instytucji, do których zwrócono się z prośbą o zebranie i przekazanie danych, z uwzględnieniem podziału na wyznaczone wcześniej jednostki analityczne. Zestaw wskaźników dobrany został przez przedstawicieli Urzędu Miejskiego i podległych jednostek gminnych w sposób najlepiej oddający sytuację w 5 ocenianych sferach oraz uwzględniający dostępność danych w przekroju wyodrębnionych jednostek analitycznych.

Szczegółowe dane dotyczące wybranych wskaźników do analizy oraz źródła pozyskanych danych przedstawia Tabela 3.

Tabela 3. Dane dotyczące wybranych wskaźników do analizy oraz źródła danych

SFERA SPOŁECZNA			
L.p.	Zjawisko	Wskaźnik do analizy	Źródło danych
1.	Ubóstwo	Liczba osób pobierających zasiłki (pomoc finansowa i rzeczowa)	Ośrodek Pomocy Społecznej w Wielichowie
2.		Liczba rodzin objętych wsparciem asystenta rodziny	
3.		Liczba osób, pobierających zasiłek rodzinny	
4.	Przestępczość	Liczba stwierdzonych przestępstw	Komenda Powiatowa Policji w Grodzisku Wielkopolskim
5.	Przemoc w rodzinie	Liczba „Niebieskich Kart”	Ośrodek Pomocy Społecznej w Wielichowie
6.	Niska aktywność społeczna	Liczba czytelników bibliotek	Biblioteka Publiczna Miasta i Gminy Wielichowo
7.	Niski poziom edukacji	Liczba uczniów szkół podstawowych bez promocji do klasy wyższej, w tym nieukończenie szkoły	Urząd Miejski w Wielichowie
8.	Depopulacja	Zmiana (wzrost/spadek) liczby mieszkańców w latach 2017-2021	Urząd Miejski w Wielichowie
9.	Starzenie się społeczeństwa	Liczba osób w wieku poprodukcyjnym	Urząd Miejski w Wielichowie
SFERA GOSPODARCZA			
10.	Niski poziom przedsiębiorczości	Liczba podmiotów gospodarczych w rejestrze CEiDG na 100 mieszkańców	System CEiDG
11.	Zagrożenie dla środowiska	Liczba gospodarstw domowych z nierozwiązanym problemem odprowadzania ścieków bytowych	Urząd Miejski w Wielichowie

12.		Liczba gospodarstw domowych wykorzystujących jako źródło ciepła tradycyjne piece na paliwa stałe, będące źródłem tzw. niskiej emisji	Urząd Miejski w Wielichowie
SFERA PRZESTRZENNO – FUNKcjONALNA			
13.	Niewystarczająca infrastruktura społeczna	Dostępność przedszkola do 0,5 km od miejsca zamieszkania	Urząd Miejski w Wielichowie
14.		Dostępność obiektów sportowych (hal lub boisk lub basenów itp.) do 1 km od miejsca zamieszkania	Urząd Miejski w Wielichowie
15.		Dostępność obiektów kultury lub innych miejsc integracji społecznej (dom kultury lub biblioteka lub kino lub świetlice) do 1 km od miejsca zamieszkania	Urząd Miejski w Wielichowie
16.	Niski poziom dostępności komunikacyjnej	Dostępność przystanku komunikacji publicznej (PKP lub PKS lub komunikacja miejska) do 1 km od miejsca zamieszkania	Urząd Miejski w Wielichowie
SFERA TECHNICZNA			
17.	Zdegradowane technicznie drogi	Długość dróg publicznych wymagających kapitalnego remontu lub przebudowy	Urząd Miejski w Wielichowie
18.	Zdegradowane technicznie budowle	Liczba obiektów budowlanych o przeznaczeniu mieszkaniowym w złym stanie technicznym	Urząd Miejski w Wielichowie

Źródło: Opracowanie własne

Skalę negatywnych zjawisk określają wartości wybranych do analizy wskaźników, opisujące powyższe sfery, które wskazują **na niski poziom rozwoju** wybranego do analizy obszaru lub oznaczają **silną dynamikę spadku poziomu rozwoju** obszaru, **w odniesieniu do wartości odpowiednich wskaźników dla poziomu całej gminy (wartości referencyjne)**. W oparciu o powyższą zasadę, dokonana została analiza pozyskanych danych na potrzeby wyznaczenia OZ i OR. Poniżej przedstawiono szczegółowy opis przeprowadzonej analizy w poszczególnych sferach oraz jej wyniki.

Sfera społeczna

Wartości wskaźników przedstawiających: liczbę osób pobierających zasiłki w formie pomocy finansowej i rzeczowej, liczbę rodzin objętych wsparciem asystenta rodziny, liczbę osób pobierających zasiłki rodzinny, liczbę stwierdzonych przestępstw, przemoc w rodzinie w liczbie wydanych „Niebieskich Kart”, liczbę czytelników bibliotek, liczbę osób w wieku poprodukcyjnym oraz liczbę uczniów szkół podstawowych bez promocji do klasy wyższej, w tym nieukończenie szkoły, dotyczą stanu **na dzień 31 grudnia 2022 roku**. Wskaźnik zmiany liczby mieszkańców dotyczy okresu 2017-2021. Na podstawie pozyskanych danych ilościowych obliczono skalę występowania danego zjawiska kryzysowego w poszczególnych jednostkach analitycznych (wartość wskaźnika dla jednostki) oraz skalę występowania danego zjawiska kryzysowego dla obszaru całej gminy (wartość wskaźnika dla gminy), stanowiącą wartość referencyjną. Jeżeli skala zjawiska kryzysowego (wartość wskaźnika) w danej jednostce analitycznej przekraczała lub była niższa (tylko w przypadku liczby czytelników bibliotek) od wartości referencyjnej uznawano, że wskaźnik ma „wartość

kryzysową”. W przypadku zmiany liczby mieszkańców w analizowanym okresie, za wartość kryzysową uznano spadek liczby osób zamieszkujących daną jednostkę analityczną, a w przypadku liczby uczniów szkół podstawowych bez promocji do klasy wyższej, w tym nieukończenie szkoły, wartość kryzysową stanowił brak promocji lub nieukończenie szkoły w analizowanej JA. W przypadku rodzin objętych wsparciem asystenta rodziny, wartość kryzysową stanowiło występowanie zjawiska w danej JA (wartość większa niż 0). Ostatecznie, **ze względu na szczególne i wyjątkowe znaczenie kwestii społecznych w procesie rewitalizacji, za obszary kryzysowe w sferze społecznej uznane zostały te jednostki analityczne, które charakteryzowały się przynajmniej czterema wskaźnikami o „wartościach kryzysowych” spośród dziewięciu** wybranych do analizy. **Wskazuje to na swoistą i uzasadnioną „wrażliwość”, jaką kierowano się podczas diagnozowania zjawisk kryzysowych w tej sferze.**

Sfera gospodarcza

Dla określenia skali negatywnych zjawisk w sferze gospodarczej wybrano wskaźnik, obrazujący liczbę podmiotów gospodarczych w rejestrze CEiDG, przypadających na 100 mieszkańców. Źródłem pozyskania danych była Centralna Ewidencja i Informacja o Działalności Gospodarczej (CEiDG). Dane **pochodzą z I kwartału 2023 roku**. Na podstawie pozyskanych wartości, w pierwszej kolejności obliczono liczbę podmiotów gospodarczych przypadających na 100 mieszkańców w gminie, stanowiącą wartość referencyjną, która wynosi **6,85**. W dalszej kolejności określono liczbę podmiotów gospodarczych przypadających na 100 mieszkańców w poszczególnych jednostkach analitycznych. W przypadku, gdy poziom ten w danej jednostce analitycznej był **niższy** od wartości referencyjnej, uznawano ją za **obszar kryzysowy w sferze gospodarczej**.

Sfera środowiskowa

Do określenia zjawisk negatywnych w sferze środowiskowej użyto 2 wskaźników. Pozyskane dane dotyczą stanu **na dzień 31 grudnia 2022 roku**. Pierwszy wskaźnik przedstawia liczbę gospodarstw domowych z nierozwiązanym docelowo problemem odprowadzania ścieków bytowych (brak podłączenia do zbiorczej sieci kanalizacji sanitarnej lub brak przydomowej oczyszczalni ścieków lub brak ekologicznego bezodpływowego zbiornika ścieków). Na podstawie pozyskanych danych ilościowych obliczono skalę występowania tego zjawiska kryzysowego w poszczególnych jednostkach analitycznych (wartość wskaźnika dla jednostki) oraz skalę występowania zjawiska kryzysowego dla obszaru całej gminy (wartość wskaźnika dla gminy), stanowiącą wartość referencyjną, która wynosi **11,09%**. Jeżeli skala zjawiska kryzysowego (wartość wskaźnika) w danej jednostce analitycznej **przekraczała** wartość referencyjną uznawano, że wskaźnik ma „wartość kryzysową”. Drugi wskaźnik przedstawia liczbę gospodarstw domowych, wykorzystujących jako źródło ciepła tradycyjne piece na paliwa stałe, będące źródłem tzw. niskiej emisji. W przypadku tego wskaźnika wartość referencyjna wynosi **81,55%**. Jeżeli skala zjawiska kryzysowego (wartość wskaźnika) w danej

jednostce analitycznej była **wyższa** od wartości referencyjnej, to w tym przypadku uznawano, że wskaźnik ma „wartość kryzysową”. Ostatecznie, **za obszary kryzysowe w sferze środowiskowej** uznane zostały te jednostki analityczne, które charakteryzowały się **przynajmniej jednym** wskaźnikiem o „wartości kryzysowej” spośród dwóch wybranych do analizy.

Sfera przestrzenno-funkcjonalna

Negatywne zjawiska w sferze przestrzenno-funkcjonalnej dotyczą m.in. niewystarczającego wyposażenia w infrastrukturę techniczną i społeczną oraz niskiego poziomu obsługi komunikacyjnej. Dla zobrazowania powyższych zjawisk dobrane zostały odpowiednie wskaźniki, które pozwoliły na ocenę skali kryzysu. Należą do nich: dostępność przedszkola do 0,5 km od miejsca zamieszkania, dostępność obiektów sportowych (hal lub boisk lub basenów itp.) do 1 km od miejsca zamieszkania, dostępność obiektów kultury lub innych miejsc integracji społecznej (dom kultury, biblioteka, kino lub świetlice) do 1 km od miejsca zamieszkania oraz dostępność przystanku komunikacji publicznej (PKP lub PKS lub komunikacja miejska) do 1 km od miejsca zamieszkania. W oparciu o powyższe wskaźniki dokonano oceny dostępności infrastruktury społecznej oraz komunikacyjnej w poszczególnych jednostkach analitycznych. Jeżeli przedszkola, miejsca integracji społecznej, obiekty sportowe lub przystanki komunikacji publicznej nie były dostępne w granicach badanej jednostki, a znajdowały się w sąsiedniej jednostce analitycznej i odległość do nich nie przekraczała odpowiednio 0,5 km i 1 km to uznawano, że dostępność została zachowana. Pozyskane dane dotyczą stanu **na dzień 31 grudnia 2022 roku**. Ostatecznie **za obszary kryzysowe w sferze przestrzenno-funkcjonalnej** uznane zostały te jednostki analityczne, w których **dostępność nie została zachowana w przynajmniej dwóch dziedzinach spośród czterech wybranych do analizy**.

Sfera techniczna

Sfera techniczna dotyczy w szczególności degradacji stanu dróg oraz obiektów budowlanych, który to częściowo obrazuje stan tkanki mieszkaniowej. Dla zobrazowania powyższego zjawiska wybrane zostały wskaźnik: długość dróg publicznych wymagających kapitalnego remontu lub przebudowy oraz liczba obiektów budowlanych o przeznaczeniu mieszkaniowym w złym stanie technicznym. Pozyskane dane dotyczą stanu **na dzień 31 grudnia 2022 roku**.

Na podstawie pozyskanych danych, w pierwszej kolejności obliczono odsetek długości dróg publicznych, wymagających kapitalnego remontu lub przebudowy w odniesieniu do łącznej długości dróg publicznych w gminie w 2022 r., stanowiący wartość referencyjną, która wynosi **24,22%**. W dalszej kolejności określono skalę występowania tego zjawiska kryzysowego w poszczególnych jednostkach analitycznych. Następnie obliczono odsetek obiektów budowlanych o przeznaczeniu mieszkaniowym w złym stanie technicznym w

odniesieniu do łącznej liczby obiektów budowlanych o przeznaczeniu mieszkaniowym w gminie w 2022 r., stanowiący wartość referencyjną, która wynosi **4,82%**. W dalszej kolejności określono skalę występowania tego zjawiska kryzysowego w poszczególnych jednostkach analitycznych. W przypadku, gdy skala zjawiska w danej jednostce analitycznej **przekraczała** wskazane wartości referencyjne określonych wskaźników, uznawano ją za obszar **kryzysowy w sferze technicznej**. Ostatecznie, **za obszary kryzysowe w sferze technicznej** uznane zostały te jednostki analityczne, które charakteryzowały się **przynajmniej jednym** wskaźnikiem o „wartości kryzysowej” spośród dwóch wybranych do analizy.

Z przeprowadzonej wyżej analizy wynika, że w ramach wszystkich ocenianych sfer – społecznej, gospodarczej, środowiskowej, przestrzenno-funkcjonalnej i technicznej możliwe było wyodrębnienie tych obszarów na terenie gminy, które cechują się zdecydowanie gorszymi wskaźnikami, obrazującymi występowanie negatywnych zjawisk. Świadczy to o **prawidłowym doborze zestawu obiektywnych i weryfikowalnych mierników oraz metod badawczych**, dostosowanych do lokalnych uwarunkowań. Do przygotowania diagnozy wykorzystano także **najbardziej aktualne dane**, którymi gmina dysponowała, i które pozyskała. Otrzymane wyniki posłużyły do wyznaczenia obszaru zdegradowanego (OZ).

Sposób wyznaczania obszaru zdegradowanego (OZ) określa ustawa z dnia 9 października 2015 r. o rewitalizacji. Zgodnie z Ustawą, delimitacja obszaru zdegradowanego jest ściśle powiązana z pojęciem stanu kryzysowego. Rewitalizacja stanowi bowiem proces wyprowadzania ze stanu kryzysowego obszarów zdegradowanych w sposób kompleksowy. Obszar będący w stanie kryzysowym charakteryzuje się natomiast koncentracją negatywnych zjawisk społecznych, współwystępujących z negatywnymi zjawiskami w co najmniej jednej z następujących sfer: gospodarczej, środowiskowej, przestrzenno-funkcjonalnej lub technicznej. Identyfikacja stanu kryzysowego pozwala określić obszar zdegradowany (OZ). Na podstawie przeprowadzonej analizy pozyskanych danych, **wyznaczono obszar zdegradowany (OZ) w gminie Wielichowo**.

Szczegółowe dane, dotyczące występowania negatywnych zjawisk w analizowanych sferach, przedstawia Tabela 4.

Tabela 4. Szczegółowe dane dotyczące występowania negatywnych zjawisk w analizowanych sferach

Wskaźnik	Nazwa jednostki analitycznej (JA)														
	JA1-ZOM	JA2-ZOM	JA3-ZOM	JA4-ZOM	JA5-ZOW	JA6-ZOW	JA7-ZOW	JA8-ZOW	JA9-ZOW	JA10-ZOW	JA11-ZOW	JA12-ZOW	JA13-ZOW	JA14-ZOW	JA15-ZOW
1. OBSZARY KRYZYSOWE W SFERZE SPOŁECZNEJ	✓	✓	✓	✓	✓	✓		✓		✓	✓		✓	✓	✓
2. OBSZARY KRYZYSOWE W SFERZE GOSPODARCZEJ					✓	✓	✓	✓	✓		✓	✓	✓		✓
3. OBSZARY KRYZYSOWE W SFERZE ŚRODOWISKOWEJ					✓	✓	✓	✓	✓	✓	✓	✓	✓	✓	✓
4. OBSZARY KRYZYSOWE W SFERZE PRZESTRZENNO-	✓		✓	✓			✓		✓		✓	✓	✓	✓	

	FUNKcjONALNEJ														
5.	OBSZARY KRYZYSOWE W SFERZE TECHNICZNEJ		✓			✓		✓	✓	✓	✓	✓		✓	✓
	Jednostka analityczna (JA) oznaczona jako obszar zdegradowany (OZ)	✓	✓	✓	✓	✓	✓		✓		✓	✓		✓	✓

Źródło: Opracowanie własne

Przyjęte kryteria wyznaczenia obszaru zdegradowanego (OZ) spełniło 12 jednostek analitycznych – 4 jednostki znajdujące się na obszarze miejskim, a pozostałych 8 jednostek to obszary wiejskie. Łącznie mieszka na ich terenie **83,06% ludności** Gminy, a obejmują one **76,72% jej powierzchni**.

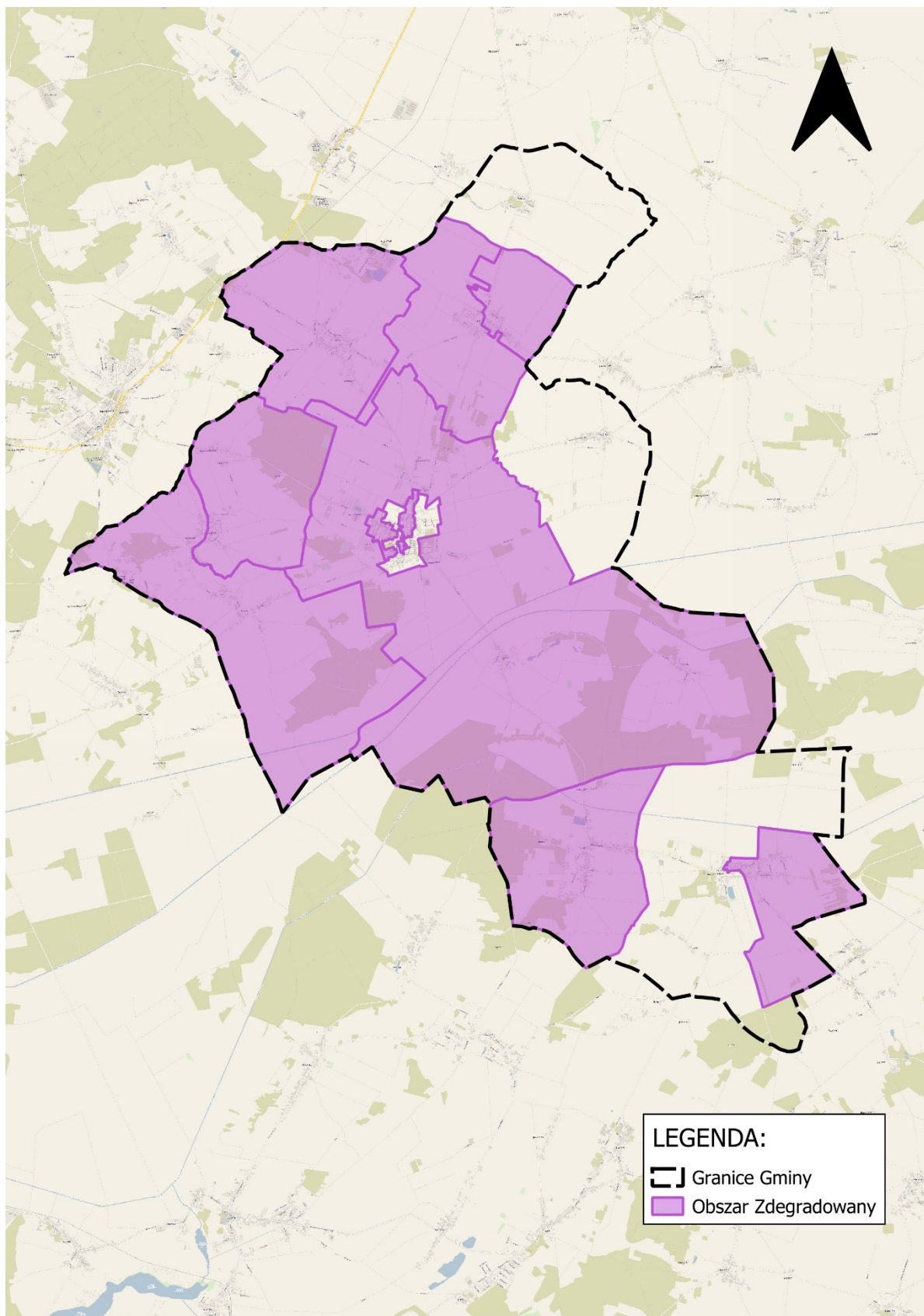
Zgodnie z ustawą z dnia 9 października 2015 r. o rewitalizacji, w ramach obszaru zdegradowanego (OZ), na którym z uwagi na istotne znaczenie dla rozwoju lokalnego gmina zamierza prowadzić rewitalizację, biorąc pod uwagę także szczególną koncentrację negatywnych zjawisk, wyznacza się obszar rewitalizacji (OR). Obszar rewitalizacji (OR) nie może obejmować terenów większych niż 20% powierzchni gminy oraz zamieszkałych przez więcej niż 30% mieszkańców gminy. Może on stanowić część lub całość obszaru zdegradowanego. Dla obszaru rewitalizacji (OR) sporządza się Gminny Program Rewitalizacji.

Kierując się powyższymi zapisami oraz w wyniku przeprowadzonej diagnozy wyznaczono obszar rewitalizacji (OR) w Gminie Wielichowo⁴, w tym jego zasięg przestrzenny.

Wyznaczony obszar zdegradowany i obszar rewitalizacji przedstawiają poniższe mapy poglądowe.

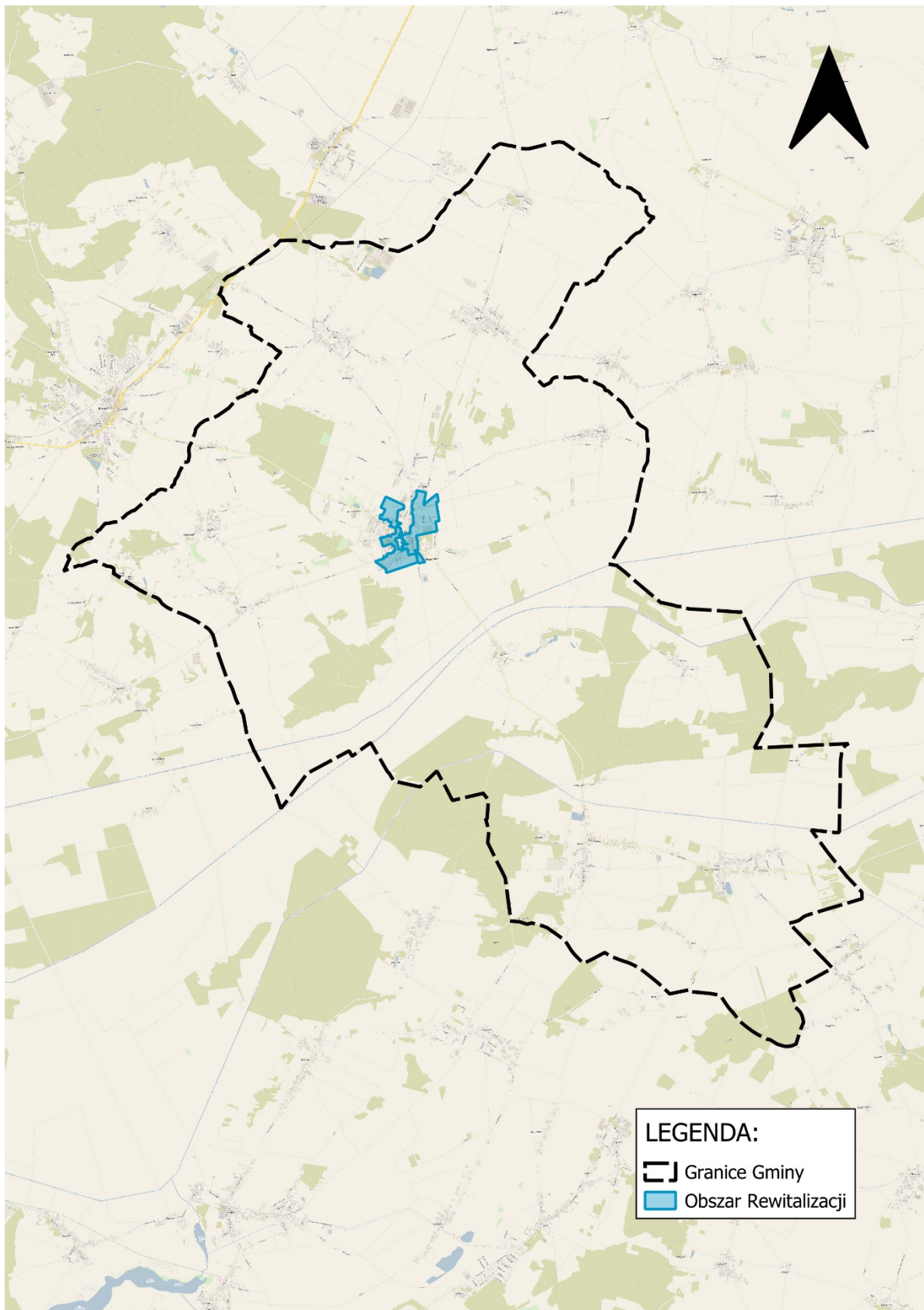
⁴ Uchwała nr LVII/293/2023 Rady Miejskiej w Wielichowie z dnia 30 października 2023 r. w sprawie: wyznaczenia obszaru zdegradowanego i obszaru rewitalizacji na terenie gminy Wielichowo

Rysunek 2. Wyznaczony obszar zdegradowany (OZ)



Źródło: Opracowanie własne na podstawie map gminy Wielichowo

Rysunek 3. Wyznaczony obszar rewitalizacji (OR)



Źródło: Opracowanie własne na podstawie map gminy Wielichowo

3.2. Cele szczegółowej diagnozy i metody jej przeprowadzenia

W wyniku dotychczasowych prac został wyznaczony na terenie Gminy obszar rewitalizacji, dla którego zostanie sporządzony Gminny program rewitalizacji z zaplanowanymi zadaniami, których realizacja powinna doprowadzić do poprawy sytuacji (w pierwszej kolejności społecznej) na tym obszarze. Aby sformułować adekwatną listę zadań, należy najpierw zidentyfikować przyczyny sytuacji kryzysowej na obszarze rewitalizacji oraz miejscowe potencjały, których wykorzystanie powinno pomóc w poprawie tej sytuacji. Służy temu szczegółowa, pogłębiona diagnoza, obowiązek przeprowadzenia której wynika bezpośrednio z zapisów Ustawy o rewitalizacji⁵.

Zgodnie z zaleceniami, przedstawionymi w ministerialnym poradniku pn. „Gminny program rewitalizacji. Praktyczny poradnik dla mieszkańców i władz lokalnych⁶”, celem szczegółowej diagnozy jest pogłębienie wiedzy o obszarze rewitalizacji poprzez zbadanie przyczyn negatywnych zjawisk występujących na tym obszarze, ich lokalizacji i istniejących między nimi powiązań – głównie w sferze społecznej, ale również w pozostałych sferach (gospodarczej, technicznej, środowiskowej, przestrzenno-funkcjonalnej).

Ponadto należy zidentyfikować i przeanalizować lokalne potencjały, które występują na obszarze rewitalizacji, pod kątem możliwości ich wykorzystania w celu zminimalizowania lub zlikwidowania negatywnych zjawisk, zidentyfikowanych na obszarze.

Dodatkowo zalecane jest wskazanie skali i charakteru potrzeb rewitalizacyjnych, bowiem dobrze opracowana pogłębiona diagnoza obszaru rewitalizacji jest podstawą do opracowania części strategicznej programu – właściwie określonej wizji, celów, kierunków działań i przedsięwzięć.

Prawidłowe wykonanie pogłębionej analizy nie jest możliwe przy wykorzystaniu jedynie zebranych danych statystycznych i badań ilościowych. Obowiązek bezpośredniego uczestnictwa przedstawicieli lokalnej społeczności i biznesu nakłada wprost Ustawa o rewitalizacji (art. 5 ust. 1.) w następującym zapisie: „partycypacja społeczna obejmuje przygotowanie, prowadzenie i ocenę rewitalizacji w sposób zapewniający aktywny udział interesariuszy”.

W przypadku przeprowadzonej pogłębionej diagnozy OR w gminie Wielichowo wykorzystano takie formy partycypacji, jak:

⁵ Art. 15.1. Gminny program rewitalizacji zawiera w szczególności:

1) szczegółową diagnozę obszaru rewitalizacji, o której mowa w art. 4 ust. 1 pkt 2, obejmującą analizę negatywnych zjawisk, o których mowa w art. 9 ust. 1, oraz lokalnych potencjałów występujących na terenie tego obszaru.

⁶ *Gminny program rewitalizacji. Praktyczny poradnik dla mieszkańców i władz lokalnych*, praca zbiorowa pod redakcją Aleksandry Jadach-Sepioło. Pracowanie zrealizowane przez Krajowy Instytut Polityki Przestrzennej i Mieszkalnictwa na zlecenie Departamentu Polityki Przestrzennej i Gospodarki Nieruchomościami Ministerstwa Infrastruktury i Budownictwa. Warszawa, marzec 2018 r.

- Wywiady standaryzowane z interesariuszami – osobno każda grupa - pracownicy Ośrodka Pomocy Społecznej w Wielichowie (kierownictwo i pracownicy socjalni, działający na OR), przedstawiciele Policji i Ochotniczych Straży Pożarnych, dyrektorzy placówek oświatowych, przedstawiciele organizacji pozarządowych, przedstawiciele instytucji kultury, pracownicy Urzędu Miejskiego (zajmujący się sprawami gospodarki przestrzennej, ochrony środowiska, gospodarki komunalnej i rozwoju lokalnego), sołtysi i członkowie rad sołectkich
- Badanie ankietowe lokalnych przedsiębiorców
- Badanie ankietowe organizacji pozarządowych, działających na OR
- Spacer studyjny po wyznaczonym OR (podczas spaceru odwiedzono kilkanaście punktów handlowych, gastronomicznych, usługowych i rzemieślniczych, przeprowadzając rozmowy z ich właścicielami lub pracownikami).

Ponadto na użytek diagnozy uzyskano i przeanalizowano dodatkowe dane z Ośrodka Pomocy Społecznej, oraz Urzędu Miejskiego.

Wnioski wynikające z pogłębionej diagnozy obszaru rewitalizacji przedstawiono w punkcie 3.4. Skala i charakter potrzeb rewitalizacyjnych oraz lokalne potencjały obszaru rewitalizacji (OR).

3.3. Wyniki szczegółowej diagnozy

Poniżej zostały zaprezentowane wyniki przeprowadzonej, pogłębionej diagnozy obszaru rewitalizacji z podziałem na sfery:

- społeczną
- gospodarczą
- środowiskową
- techniczną
- przestrzenno-funkcjonalną.

W przypadku każdej sfery najpierw dokonano jej krótkiej oceny, przeprowadzonej na podstawie uzyskanych danych ilościowych (pierwotnych i wtórnych), zebranych zarówno w trakcie diagnozy delimitacyjnej, jak i specjalnie na użytek niniejszej analizy, a następnie przedstawiono wyniki identyfikacji przyczyn sytuacji kryzysowej z wykorzystaniem metody drzewa problemów⁷.

⁷ Metoda drzewa problemów jest pomocna przy analizie i rozwiązywaniu problemów, gdy chcemy zidentyfikować ich przyczyny. Można ją nazwać metodą „od ogółu do szczegółu”, bowiem mając zidentyfikowany główny problem, szukamy jego bezpośrednich, głównych przyczyn, a następnie dla tych głównych przyczyn szukamy ich przyczyn „niższego rzędu”. W ten sposób w kolejnych krokach jesteśmy w stanie zidentyfikować pierwotne przyczyny poszczególnych problemów.

3.3.1. Sfera społeczna

Rezultaty analizy delimitacyjnej wykazały, że spośród wybranych do porównania mierników i ich wskaźników o charakterze społecznym, na obszarze rewitalizacji wartości kryzysowe wykazały następujące:

W JA2-ZOM:

- Wysoka liczba rodzin, objętych wsparciem asystenta rodziny - wskaźnik ubóstwa
- Wysoki odsetek „Niebieskich Kart” – wskaźnik przemocy w rodzinie
- Spadek liczby mieszkańców – wskaźnik depopulacji
- Wysoka liczba osób w wieku poprodukcyjnym – wskaźnik starzenia się społeczeństwa

W JA3-ZOM:

- Wysoki odsetek osób pobierających zasiłki (pomoc finansowa i rzeczowa) - wskaźnik ubóstwa
- Wysoka liczba stwierdzonych przestępstw – wskaźnik przestępczości
- Wysoki odsetek „Niebieskich Kart” – wskaźnik przemocy w rodzinie
- Spadek liczby mieszkańców – wskaźnik depopulacji

W innym ujęciu można stwierdzić, że:

- Problem ubóstwa występuje na terenie obydwu jednostek.
- Problem przestępczości występuje na terenie jednostki JA-3.
- Problem przemocy w rodzinie występuje na terenie obydwu jednostek.
- Problem depopulacji występuje na terenie obydwu jednostek.
- Problem starzenia się mieszkańców występuje na terenie jednostki JA-2.

Poniżej bliżej scharakteryzowano i przeanalizowano poszczególne problemy, poczynając od zmian ludnościowych.

a) Depopulacja i starzenie się mieszkańców obszaru rewitalizacji

Spadek liczby ludności w OR

W poniższej tabeli przedstawiono skalę depopulacji obszaru rewitalizacji w podziale na dwie jednostki analityczne z diagnozy delimitacyjnej, mierzone zmianą w liczbie ludności w latach 2017-2021, w porównaniu do sytuacji w całej Gminie.

Tabela 5. Zmiana liczby ludności na obszarze rewitalizacji w latach 2017-2021

L.P.	SYMBOL JEDNOSTKI Z ANALIZY DELIMITACYJNEJ	ZMIANA W LICZBIE LUDNOŚCI W LATACH 2017-2021	ZMIANA W %
1.	JA2-ZOM	- 15	- 2,4 ⁸
2.	JA3-ZOM	- 6	- 1,4
OBSZAR REWITALIZACJI		- 21	- 2,0
GMINA		- 94	- 1,35

Źródło: opracowanie własne na podstawie danych pochodzących z diagnozy delimitacyjnej

Jak wynika z danych przedstawionych w tabeli, **skala depopulacji na obszarze rewitalizacji jest wyższa** (spadek liczby ludności o 2%) w stosunku do sytuacji obserwowanej **w całej Gminie** (spadek liczby ludności o 1,35%). Przy czym wyższą wartość spadku zanotowano w przypadku JA2-ZOM.

Starzenie się mieszkańców OR

Poniżej przedstawiono informację na temat odsetka osób w wieku poprodukcyjnym, zamieszkujących obszar rewitalizacji w podziale na dwie jednostki analityczne wchodzące w jego skład, w porównaniu do sytuacji w całej Gminie obrazujące problem starzenia się społeczeństwa.

Tabela 6. Odsetek mieszkańców obszaru rewitalizacji w wieku poprodukcyjnym w 2022 r.

L.P.	SYMBOL JEDNOSTKI Z ANALIZY DELIMITACYJNEJ	UDZIAŁ MIESZKAŃCÓW W WIEKU POPRODUKCYJNYM W ŁĄCZNEJ LICZBIE MIESZKAŃCÓW
1.	JA2-ZOM	22,24%
2.	JA3-ZOM	17,58%
OBSZAR REWITALIZACJI		20,33
GMINA		17,75%

Źródło: opracowanie własne na podstawie danych pochodzących z diagnozy delimitacyjnej

W skali całej gminy udział osób w wieku poprodukcyjnym w ogólnej liczbie mieszkańców wyniósł 17,75% i jest znacznie niższy od średniej krajowej, wynoszącej około 22%. Z danych w powyższej tabeli wynika, że sytuacja na obszarze rewitalizacji jest zróżnicowana – jednostka JA3-ZOM odzwierciedla niemalże średnią gminną, a JA2-ZOM z kolei zbliżona jest do średniej krajowej. Teren ten jest ewidentnie obszarem kryzysowym w skali gminy, stąd konieczne są do podjęcia działania naprawcze w tej kwestii.

⁸ Czerwoną czcionką wskazano wartości gorsze od średniej dla Gminy.

Przyczyny problemów demograficznych obszaru rewitalizacji zaprezentowano na poniższym diagramie w formie drzewa problemów.

Tabela 7. Drzewo problemów dla problemu „Depopulacja i starzenie się mieszkańców obszaru rewitalizacji”

Skutki/ Przewidywane skutki	Zmniejszenie atrakcyjności obszaru				
Skutki/ Przewidywane skutki	Likwidacja prywatnych biznesów (handel i usługi, rynek pracy) Wzrost liczby pustych lokali mieszkalnych i użytkowych				
Skutki/ Przewidywane skutki	Zmniejszenie potencjału konsumpcyjnego na obszarze rewitalizacji Zwiększenie jednorodności wiekowej mieszkańców – brak młodych liderów zmian i rozwoju				
Problem główny/ ZJAWISKO	DEPOPULACJA Spadek liczby mieszkańców w latach 2017-2021 STARZENIE SIĘ SPOŁECZEŃSTWA Wysoki odsetek osób w wieku poprodukcyjnym				
Przyczyny	Wyjazdy młodych ludzi do większych miast	Wyprowadzanie się poza obszar rewitalizacji	Wymieranie starszych mieszkańców	Spadek poziomu dzietności,	
Przyczyny	Ograniczona oferta pracy w gminie, podjęcie studiów, aspiracje, lepsza oferta spędzania wolnego czasu	Słaby stan mieszkań: wysokie koszty utrzymania, potrzeba przeprowadzania remontów/modernizacji starszych lokali mieszkalnych		Problemy ekonomiczne wpływające na decyzję o posiadaniu dzieci, Obniżenie płodności par w wieku reprodukcyjnym, Bezdzietność jako wybór życiowy podyktowany komfortem osobistym	

Źródło: Opracowanie własne na podstawie danych pochodzących z przeprowadzonych wywiadów standaryzowanych, badań ankietowych oraz wywiadów podczas spaceru studyjnego

Spadek liczby ludności dotyczy całego obszaru rewitalizacji. Wyprowadzają się stąd młodzi ludzie, szukający bardziej atrakcyjnych, spokojnych i zdrowszych miejsc do zamieszkania. Większość budynków w centrum to obiekty stare; jest też trochę budynków z lat 80-tych XX wieku. Sporo osób przenosi się na obrzeża miasta, zapewniające więcej przestrzeni i swobody. Na miejscu pozostają osoby starsze (emeryci i renciści, osoby samotne, wdowy), wśród których śmiertelność jest wyższa.

Teren starówki charakteryzuje spora rotacja mieszkańców. Mieszkania kupują lub wynajmują tu najczęściej młodzi ludzie, którzy pracują w pobliżu, ale po paru latach przenoszą się poza centrum miasta.

Do przyczyn starzenia się i depopulacji zaliczyć należy również niski przyrost naturalny i jest to niestety tendencja powszechna w całym kraju. Powodują go zarówno czynniki ekonomiczne (koszty utrzymania, praca zawodowa), nieekonomiczne (komfort życiowy), jak i strictly medyczne (problemy z płodnością dotyczą obecnie ok. 15-20% par w wieku reprodukcyjnym⁹).

b) Ubóstwo

W poniższej tabeli przedstawiono skalę ubóstwa mieszkańców obszaru rewitalizacji, mierzoną skalą korzystania z różnych zasiłków, w porównaniu do sytuacji w całej Gminie.

Tabela 8. Skala ubóstwa na obszarze rewitalizacji

LP.	SYMBOL JEDNOSTKI Z ANALIZY DELIMITACYJNEJ	ODSETEK MIESZKAŃCÓW GMINY POBIERAJĄCYCH ZASIŁKI (POMOC FINANSOWA I RZECZOWA) W 2022 R.	ODSETEK LICZBY RODZIN OBJĘTYCH WSPARCIEM ASYSTENTA RODZINY W 2022 R.	ODSETEK MIESZKAŃCÓW GMINY POBIERAJĄCYCH ZASIŁEK RODZINNY W 2022 R.
1.	JA2-ZOM	0,82%	0,16%	1,81%
2.	JA3-ZOM	1,66%	0%	2,85%
OBSZAR REWITALIZACJI		1,16%	0,09%	2,23%
GMINA		0,98%	0,22%	3,11%

Źródło: opracowanie własne na podstawie danych pochodzących z diagnozy delimitacyjnej

Z punktu widzenia skali korzystania z pomocy społecznej, obszar rewitalizacji prezentuje się średnio i jest różny dla dwóch jednostek analitycznych z analizy delimitacyjnej. Przede wszystkim należy zwrócić uwagę na to, że odsetek mieszkańców, pobierających podstawowe zasiłki na terenie jednostki nr 3 jest wyższy od średniej gminnej.

Przyczyny problemu ubóstwa na obszarze rewitalizacji przedstawiono na poniższym diagramie w formie drzewa problemów.

⁹ Dane szacunkowe z instytucji medycznych.

Tabela 9. Drzewo problemów dla problemu „Ubóstwo”

Skutki/ Przewidywane skutki	Konieczność zwiększenia nakładów na pomoc społeczną					
Skutki/ Przewidywane skutki	Choroby i krótsza długość życia, ograniczone perspektywy życiowe, wykluczenie społeczne					
Problem główny/ ZIAWISKO	UBÓSTWO Wysoki odsetek osób i rodzin korzystających z różnych form wsparcia Ośrodka Pomocy Społecznej					
Przyczyny	Starość	Niepełnosprawność	Niskie dochody	Nieporadność życiowa	Samotne rodzicielstwo	Bezrobocie
Przyczyny	Niskie dochody, wysokie koszty utrzymania (opłaty za mieszkanie, leki)		Niski poziom emerytur i rent Niskie kwalifikacje zawodowe	Deficyt umiejętności społecznych Problemy emocjonalne	Brak współodpowiedzialności drugiego rodzica	Korzystanie z programu 500+ (obecnie 800+) Brak ofert na rynku pracy, Brak doświadczenia zawodowego
Przyczyny			Niechęć do podjęcia pracy/podnoszenia kwalifikacji, Brak możliwości podnoszenia kompetencji zawodowych (bariery ekonomiczne – niemożność samodzielnego opłacenia szkoleń, kursów)			

Źródło: Opracowanie własne na podstawie danych pochodzących z przeprowadzonych wywiadów standaryzowanych, badań ankietowych oraz wywiadów podczas spaceru studyjnego

Oficjalne statystyki nie oddają problemu ubóstwa mieszkańców, ponieważ wiele osób nie może lub nie chce korzystać ze wsparcia systemu opieki społecznej. Przede wszystkim wysokość kryterium dochodowego jest bardzo niska i nie zmienia się od lat - aktualnie od 1 stycznia 2022 r. wynosi 776 zł dla osoby samotnie gospodarującej i 600 zł dla osoby w rodzinie. Osoby takie (np. matki z dziećmi) korzystają z pomocy rzeczowej lub z różnego rodzaju zasiłków specjalnych.

Na obszarze rewitalizacji mieszka sporo osób chorych, z niepełnosprawnymi dziećmi. Rodzice z dziećmi jakoś sobie radzą; w najgorszej sytuacji są osoby starsze, samotne, z niskimi

dochodami. Według badań ankietowych przeprowadzonych wśród organizacji pozarządowych działających na obszarze rewitalizacji, to właśnie osoby starsze ubóstwo dotyka najbardziej (81,25% wskazań). Jest też sporo ubóstwa ukrytego – dotyczy to w dużej mierze osób, które dorabiają w rolnictwie.

Grup osób najbardziej potrzebujących jest kilka i nie wszystkie one potrzebują wsparcia wynikającego z niskich dochodów. Jedna rodzina korzysta z asystenta rodziny. Potrzeby w zakresie wsparcia asystenckiego są większe, ale często ludzie nie chcą się zgodzić na taką pomoc.

W ostatnich latach coraz większym problemem jest nieporadność i problemy psychiczne coraz większej liczby mieszkańców. Wsparcie w postaci zasiłków ma coraz mniejszą rolę. Z tego powodu bardzo ważne stały się inne formy pomocy – specjalistów z dziedziny psychologii i psychiatrii, w formie spotkań i terapii dla różnych grup (dzieci, młodzieży, rodziców). Główną barierą jest tutaj zbyt mała liczba dostępnych specjalistów.

c) Przystępczość

W poniższej tabeli przedstawiono skalę przystępczości na obszarze rewitalizacji, mierzoną odsetkiem przystępstw stwierdzonych w odniesieniu do liczby mieszkańców, w porównaniu do sytuacji w całej Gminie.

Tabela 10. Skala przystępczości na obszarze rewitalizacji

L.P.	SYMBOL JEDNOSTKI Z ANALIZY DELIMITACYJNEJ	ODSETEK LICZBY PRZESTĘPSTW STWIERDZONYCH W ODNIESIENIU DO LICZBY MIESZKAŃCÓW W 2022 R.
1.	JA2-ZOM	0,82%
2.	JA3-ZOM	1,66%
OBSZAR REWITALIZACJI		1,16%
GMINA		0,96%

Źródło: Opracowanie własne na podstawie danych pochodzących z diagnozy delimitacyjnej

Pod względem liczby przystępstw teren jednej z jednostek analitycznych z analizy delimitacyjnej cechuje się gorszą sytuacją niż średnia dla całej gminy. Sytuacja na całym obszarze rewitalizacji jest **nieco gorsza od tej notowanej w gminie**, z wartością wskaźnika na poziomie 1,16%.

Przyczyny problemu przystępczości na obszarze rewitalizacji przedstawiono na poniższym diagramie w formie drzewa problemów.

Tabela 11. Drzewo problemów dla problemu „Przestępczość”

Skutki/ Przewidywane skutki	Negatywne postrzeganie obszaru rewitalizacji jako potencjalnego miejsca zamieszkania, lokowania działalności gospodarczej etc.			
Skutki/ Przewidywane skutki	Zmniejszenie poczucia bezpieczeństwa na obszarze rewitalizacji			
Problem główny/ ZIAWISKO	PRZESTĘPCZOŚĆ Wysoki odsetek stwierdzonych przestępstw			
Przyczyny	Spożywanie alkoholu	Ubóstwo	Zażywanie narkotyków	Wpływ grupy rówieśniczej
Przyczyny	Ubóstwo Wpływ grupy rówieśniczej Wzorce wyniesione z domu Alkohol jako ucieczka od problemów	Brak wykształcenia Brak pracy Bieda dziedziczna	Podatność na używki Chęć ucieczki od codziennych problemów Wpływ grupy rówieśniczej (antywzorce)	Zbyt małe zainteresowanie ze strony rodziców Podatność na uleganie wpływowi rówieśników

Źródło: Opracowanie własne na podstawie danych pochodzących z przeprowadzonych wywiadów standaryzowanych, badań ankietowych oraz wywiadów podczas spaceru studyjnego

Na obszarze rewitalizacji mamy do czynienia przede wszystkim z drobną przestępczością. W pierwszej kolejności są to:

- Spożywanie alkoholu w miejscach publicznych (np. na rynku, czy ul. Rakoniewickiej)
- Bójki, drobne rozboje
- Kradzieże – w marketach – ubodzy kradną drobne rzeczy do jedzenia, inni alkohol, są też zorganizowane kradzieże (przyjezdni)

Najczęstsze interwencje Policji są spowodowane spożyciem alkoholu, czasami zażywaniem narkotyków. Problem uzależnienia od alkoholu jest coraz istotniejszy; część mieszkańców coraz bardziej doświadcza braku środków finansowych i związanych z tym problemów, uciekając przy tym „w alkohol”. Analiza badań ankietowych przeprowadzonych wśród reprezentantów organizacji pozarządowych obszaru rewitalizacji potwierdza uplasowanie alkoholu w czołówce czynników destruktywnych. Stanowi on wiodącą przyczynę przestępczości (50% wskazań) i zarazem najważniejszy problem na obszarze rewitalizacji (50% wskazań).

Zwiększa się skala narkomanii. Wzmiankowane badania ankietowe wskazują na zażywanie środków odurzających jako drugą w kolejności najważniejszą przyczynę przestępczości (43,75% wskazań).

Do niebezpiecznych miejsc, w których gromadzą się zwłaszcza ludzie młodzi należy teren przy szkole na ul. Kościelnej, trasa z „Dino” na teren szkoły, teren wokół szkoły, park, teren przy Żabce, ścieżka zdrowia, były cmentarz ewangelicki.

Jeżeli chodzi o bezpieczeństwo drogowe, to największym problemem jest brak obwodnicy, wymuszający tranzyt przez centrum. Inne problemy to zbyt mało miejsc parkingowych w centrum, drobne kolizje, nietrzeźwi kierowcy. Niebezpieczny jest wyjazd z ulicy Kościelnej na ulicę Pocztową. Na terenie przy szkole młodzi ludzie organizują tzw. driftowanie, czyli zawody w jeździe autami z kontrolowanym poślizgiem.

d) Przemoc w rodzinie

W poniższej tabeli przedstawiono skalę przemocy w rodzinie na podstawie liczby wystawionych „Niebieskich Kart” na obszarze rewitalizacji w podziale na dwie jednostki analityczne wchodzące w jego skład, w porównaniu do sytuacji w całej Gminie.

Tabela 12. Skala przemocy w rodzinie na obszarze rewitalizacji

L.P.	SYMBOL JEDNOSTKI Z ANALIZY DELIMITACYJNEJ	ODSETEK „NIEBIESKICH KART” W ODNIESIENIU DO LICZBY MIESZKAŃCÓW W 2022 R.
1.	JA2-ZOM	0,22%
2.	JA3-ZOM	0,24%
OBSZAR REWITALIZACJI		0,23%
GMINA		0,22%

Źródło: opracowanie własne na podstawie danych pochodzących z diagnozy delimitacyjnej

Na koniec 2022 roku w gminie wystawionych było 15 „Niebieskich Kart”, co w stosunku do łącznej liczby mieszkańców dawało odsetek równy 0,22%. Praktycznie taka sama sytuacja wystąpiła w obu jednostkach analitycznych z analizy delimitacyjnej.

Przyczyny problemu przemocy w rodzinie na obszarze rewitalizacji przedstawiono na poniższym diagramie w formie drzewa problemów.

Tabela 13. Drzewo problemów dla problemu „Przemoc w rodzinie”

Skutki/ Przewidywane skutki	Konieczność zwiększenia wydatków pomocy społecznej – pomoc psychologiczna, socjalna				
Problem główny/ ZJAWISKO	PRZEMOC W RODZINIE Wysoki odsetek „Niebieskich Kart”				
Przyczyny	Nieumiejętność radzenia sobie z dziećmi	Uzależnienia (głównie alkohol)	Coraz większa świadomość i odwaga ofiar przemocy – zgłaszanie większej liczby przypadków	Deficyty w sferze emocjonalnej	Brak przygotowania do radzenia sobie z wyzwaniem codzienności na linii: praca-finanse-rodzina
Przyczyny	Deficyty	Niski poziom	Większa dostępność/	Traumy z	

	kompetencji rodzicielskich/ wychowawczych	dochodów, nieporadność życiowa Skłonność do używek wynoszona z domu rodzinnego	czytelność społecznych kampanii antyprzemocowych	dzieciństwa (doświadczenie przemocy) Nadwrażliwość	
Przyczyny	Brak czasu Dziedziczenie wzorców wychowawczych (np. tzw. klaps)				

Źródło: Opracowanie własne na podstawie danych pochodzących z przeprowadzonych wywiadów standaryzowanych, badań ankietowych oraz wywiadów podczas spaceru studyjnego

Powodem zakładania „Niebieskich Kart” w pierwszej kolejności jest przemoc w stosunku do dzieci, spowodowana nieumiejętnością radzenia sobie z nimi.

Sporo jest przypadków, gdy przemoc nie jest zgłaszana, gdyż uruchomienie całej procedury powoduje wkroczenie wielu instytucji i osób. Ofiary często wolą i mają nadzieję, że wystarczy interwencja i pogadanka ze strony Policji.

e) Inne problemy społeczne

Na obszarze rewitalizacji nie ma problemów z bezrobociem – jest tylko w 1 rodzinie. Należy zdawać sobie sprawę z tego, że skala problemu jest znacznie wyższa, ponieważ oficjalne statystyki ujmują tylko osoby zarejestrowane w Powiatowym Urzędzie Pracy. W rzeczywistości sporo osób z różnych powodów nie rejestruje się. Zdaniem praktycznie wszystkich rozmówców obecnie bezrobocie nie jest dużym problemem i każdy chętny jest w stanie znaleźć pracę. Problemem jest to, gdzie ta praca się znajduje (często poza terenem gminy) i jak dobrze jest ona opłacana.

Aktywność społeczna na obszarze rewitalizacji nie jest wysoka. Potwierdza to niska frekwencja na różnego rodzaju spotkaniach – na 1,7 tys. mieszkańców miasta najczęściej przychodzi 10-15 osób. Uczestniczą osoby starsze, a młodszy nie mają czasu, gdyż pracują na terenie innych gmin. Wg danych Urzędu Miejskiego w Wielichowie, w wyborach samorządowych z 7 kwietnia 2024 roku, frekwencja wyborcza w mieście Wielichowo wyniosła 47,87%, przy czym w jednej z jednostek analitycznych odnotowano na tle miasta większą aktywność obywatelską (JA2-ZOM - 54,14%), a w drugiej ten wynik był znacząco niższy (JA3-ZOM - 41,81%). Jednocześnie należy podkreślić, że w ocenie reprezentantów organizacji pozarządowych działających na obszarze rewitalizacji, aktywność społeczna stanowi jeden z głównych lokalnych potencjałów (56,25% wskazań), co prowadzi do pytania „Jak ten potencjał skutecznie pobudzać?”.

Na terenie gminy nie ma miejsca dziennego pobytu, co wynika to z braku odpowiedniego obiektu.

Jedną z największych bolączek na płaszczyźnie społecznej stanowi brak miejsca spotkań dla młodzieży, szczególnie odczuwalny w miesiącach chłodniejszych. Poza tym problemy związane z dziećmi i młodzieżą dotyczą wzmożonego wpływu mediów na praktycznie każdą sferę życia młodych. W efekcie wzrasta skala zaburzeń natury emocjonalnej i psychicznej, a pomimo obecności psychologa zarówno w szkole, jak i w OPS, nie ma szans na objęcie pomocą wszystkich potrzebujących.

Niestety swój negatywny udział w eskalacji problemów nieletnich mają często ich rodzice, preferujący bezstresowe wychowanie lub oczekujący, że to przedszkole i szkoła mają wychowywać ich dzieci.

3.3.2. Sfera gospodarcza

Kolejną, po społecznej, analizowaną sferą jest gospodarka. Miernikiem, wybranym do oceny tego aspektu, jest poziom przedsiębiorczości, mierzony liczbą podmiotów gospodarczych w rejestrze Centralnej Ewidencji i Informacji o Działalności Gospodarczej (CEIDG) na 100 mieszkańców w danej jednostce analitycznej. Wyniki analizy wykazały, że na obszarze rewitalizacji poziom ten nie jest niższy od wartości referencyjnej, czyli **obszar ten nie jest kryzysowy w sferze gospodarczej**.

Nie oznacza to oczywiście, że na obszarze rewitalizacji nie występują żadne problemy w omawianej sferze. Problemy te zostały zidentyfikowane w wyniku przeprowadzonych badań ankietowych (wstępnych na etapie diagnozy oraz organizacji pozarządowych i przedsiębiorców na etapie szczegółowej diagnozy), wywiadów podczas spaceru studyjnego, a przede wszystkim wielu wywiadów pogłębionych z interesariuszami obszaru rewitalizacji. Uzyskane wyniki zaprezentowano poniżej.

Lokalny rynek pracy cechuje się bardzo niską stopą bezrobocia, co nie oznacza, że jest bardzo dobrze w sytuacji, gdy każda osoba, która chce pracować, znajdzie pracę. W opinii przedsiębiorców z obszaru rewitalizacji dostępność siły roboczej to jeden z lokalnych potencjałów (50% respondentów badania ankietowego tak właśnie uważa). Problemem są niskie wynagrodzenia. Osoby, które nie są w stanie znaleźć odpowiedniej do swoich kwalifikacji i aspiracji pracy, wyjeżdżają do większych ośrodków, przede wszystkim do Poznania. Sporo osób codziennie dojeżdża do stolicy Wielkopolski lub jej okolic, co jest ułatwione dzięki kursowaniu szynobusu, do którego dojeżdża się do Rakoniewic.

Z powodu ekspansji marketów pozamykało się sporo małych sklepów. Wymiera drobne rzemiosło – brak na przykład usług szewca, czy zegarmistrza.

Ocena wsparcia lokalnych przedsiębiorców przez Gminę nie wypada korzystnie – według 78,57% respondentów (głównie właściciele małych firm) samorząd za mało wspiera rozwój lokalnej przedsiębiorczości. Tyle samo ankietowanych stwierdziło, że gmina nie pomaga w ich promocji. Generalnie skłonność mieszkańców do zakładania własnej działalności

gospodarczej nie jest postrzegana jako duża – w opinii 64,29% respondentów jest ona przeciętna, a tylko 28,57% twierdzi, że jest wysoka.

3.3.3. Sfera środowiskowa

Do określenia zjawisk negatywnych w sferze środowiskowej użyto dwóch kryteriów.

Pierwsze z nich obrazuje skalę zagrożenia dla środowiska w **postaci nierozwiązanego docelowo problemu odprowadzania ścieków bytowych** (brak podłączenia do zbiorczej sieci kanalizacji sanitarnej lub braku przydomowej oczyszczalni ścieków lub braku ekologicznego bezodpływowego zbiornika ścieków). Drugi miernik to odsetek gospodarstw domowych wykorzystujących jako źródło ciepła tradycyjne piece na paliwa stałe, będące źródłem tzw. **niskiej emisji**. Przeprowadzona analiza wykazała, że w 2022 roku **w żadnej z jednostek analitycznych na obszarze rewitalizacji wskaźniki nie były gorsze od średniej dla całej gminy**.

Mimo pozytywnych wyników analizy wskaźnikowej, badania jakościowe (nie tylko wywiady, ale także spacer studyjny) wykazały, że zanieczyszczenie powietrza na skutek niskiej emisji, spowodowanej głównie słabą jakością pieców i spalanego węgla, jest poważnym problemem.

Niestety, nadal niewystarczająca jest świadomość ekologiczna mieszkańców. Nadal poważnym problemem jest śmiecenie, zwłaszcza w miejscach gromadzenia się młodzieży, na przykład na teren szkoły po weekendzie (ul. Kościelna).

Dużą uciążliwością jest zanieczyszczenie powietrza spalinami i hałas drogowy, ponieważ przez centrum miasta przebiegają główne ciągi komunikacyjne gminy.

3.3.4. Sfera techniczna

Sfera techniczna dotyczy w szczególności degradacji stanu dróg oraz obiektów budowlanych, który to częściowo obrazuje stan tkanki mieszkaniowej. Dla zobrazowania powyższego zjawiska wybrane zostały wskaźnik: **długość dróg publicznych wymagających kapitalnego remontu lub przebudowy oraz liczba obiektów budowlanych o przeznaczeniu mieszkaniowym w złym stanie technicznym**.

Tabela 14. Analiza sfery technicznej

L.P.	SYMBOL JEDNOSTKI Z ANALIZY DELIMITACYJNEJ	ODSETEK DŁUGOŚCI DRÓG PUBLICZNYCH WYMAGAJĄCYCH KAPITALNEGO REMONTU LUB PRZEBUDOWY	ODSETEK OBIEKTÓW BUDOWLANYCH, W TYM O PRZEZNACZENIU MIESZKANIOWYM W ZŁYM STANIE TECHNICZNYM
1.	JA2-ZOM	26,88%	0,82%
2.	JA3-ZOM	14,93%	3,33%
OBSZAR REWITALIZACJI		20,59%	1,98%
GMINA		24,33%	4,82%

Źródło: opracowanie własne na podstawie danych pochodzących z diagnozy delimitacyjnej

Przeprowadzona analiza wskaźnika pozwala stwierdzić, iż jedynie w przypadku stanu dróg w jednostce nr 2 zanotowana sytuacja jest gorsza od średniej dla gminy.

Deficyty w tym zakresie są następujące:

- Potrzeba budowy ul. Kościelnej; największy problem jest na odcinku od ul. Rakoniewickiej do Młyńskiej
- Ul. Leśna – zbudowana ze starych płyt betonowych –do remontu
- Ul. Zielona – nawierzchnia z kostki trylinki położonej wiele lat temu, obecnie w złym stanie technicznym
- Centrum – brak obwodnicy; jej budowa, w związku z koniecznością wykupów gruntów, jest nierealna
- Skrzyżowanie Grodziska – Rakoniewicka – jest niebezpieczne (manewry dużych pojazdów)
- Wyjazd z parkingu szkolnego (ul. Kościelna 7a) - stwarza zagrożenie, niezbędny jest montaż lustra
- Ul. Słoneczna – droga gruntowa bez nawierzchni (obecnie na etapie zlecenia na projekt ulicy).

Deficyty odnotowano również w przypadku **infrastruktury okołodrogowej**:

- Ul. Słoneczna – poza nawierzchnią drogi do wykonania jest również chodnik
- Ul. Strzelecka – potrzebne są miejsca parkingowe przy przedszkolu
- Brak dróg rowerowych lub nie są one dostosowane do potrzeb rowerzystów (ul. Farna, Rynek, Szkolna, Poczтовая, Dworcowa)
- Potrzeba budowy drogi rowerowej z Wielichowa do Ziemina, a docelowo do Śniat (wzdłuż drogi wojewódzkiej)
- Oświetlenie uliczne: niekiedy jest przestarzałe lub niewystarczająco zagęszczone – problemy na całym obszarze rewitalizacji.

Dostępność stacjonarnych usług szerokopasmowych (światłowod) zarówno na JA2- ZOM, jak i na JA3-ZOM nie jest powszechna, tzn. obszar rewitalizacji jest w części w jego zasięgu. Częściowo jest to tzw. zasięg hurtowy, czyli jest wybudowana infrastruktura, ale jeszcze żaden operator nie świadczy na niej usług detalicznych¹⁰. Są też budynki nie objęte zasięgiem.

Jeżeli chodzi o **obiekty**, to niezadowalający stan techniczny dotyczy przede wszystkim niszczących pustostanów przy ul. Pocztowej i Podgórznej, posiadających nieuregulowane sytuacje spadkowe.

3.3.5. Sfera przestrzenno-funkcjonalna

Negatywne zjawiska w sferze przestrzenno-funkcjonalnej dotyczą m.in. **niewystarczającego wyposażenia w infrastrukturę techniczną i społeczną oraz niskiego poziomu obsługi komunikacyjnej**. Dla zobrazowania powyższych zjawisk dobrane zostały odpowiednie wskaźniki, które pozwoliły na ocenę skali kryzysu. Należały do nich:

- dostępność przedszkola do 0,5 km od miejsca zamieszkania
- dostępność obiektów sportowych (hal lub boisk lub basenów, itp.) do 1 km od miejsca zamieszkania
- dostępność obiektów kultury lub innych miejsc integracji społecznej (dom kultury, biblioteka, kino lub świetlica, itp.) do 1 km od miejsca zamieszkania
- dostępność przystanku komunikacji publicznej (PKP lub PKS lub komunikacja miejska) do 1 km od miejsca zamieszkania.

Poniżej przedstawiono informację na ten temat w dwóch jednostkach analitycznych wchodzących w skład obszaru rewitalizacji.

Tabela 15. Analiza sfery przestrzenno-funkcjonalnej

LP	SYMBOL JEDNOSTKI Z ANALIZY DELIMITACYJNEJ	DOSTĘPNOŚĆ PRZEDSZKOLA DO 0,5 KM OD MIEJSCA ZAMIESZKANIA	DOSTĘPNOŚĆ OBIEKTÓW SPORTOWYCH (HAL LUB BOISK LUB BASENÓW ITP.) DO 1 KM OD MIEJSCA ZAMIESZKANIA	DOSTĘPNOŚĆ PRZYSTANKU KOMUNIKACJI PUBLICZNEJ (PKP LUB PKS LUB KOMUNIKACJA MIEJSKA) DO 1 KM OD MIEJSCA ZAMIESZKANIA	DOSTĘPNOŚĆ OBIEKTÓW KULTURY LUB INNYCH MIEJSC INTEGRACJI SPOŁECZNEJ (DOM KULTURY LUB BIBLIOTEKA LUB KINO LUB ŚWIETLICE) DO
1.	JA2-ZOM	TAK	TAK	NIE	TAK
2.	JA3-ZOM	NIE	TAK	NIE	TAK

Źródło: Opracowanie własne na podstawie danych pochodzących z diagnozy delimitacyjnej

Przeprowadzona analiza wskaźnika pozwala stwierdzić, że sytuacja kryzysowa istnieje tylko w przypadku dostępności do przystanku komunikacji publicznej w obydwu jednostkach oraz

¹⁰ <https://internet.gov.pl/faq/>

przedszkola w jednostce nr 3. Dostępność komunikacji zbiorowej ogranicza się do przystanku dla autobusów szkolnych, zlokalizowanego przy ul. Kościelnej oraz drugiego, na Rynku, obsługiwanego przez prywatnego przewoźnika w trakcie roku szkolnego. Infrastruktura przedszkolna - „Świat Bajek” przy ul. Łąkowej 66 - z uwagi na duże zapotrzebowanie na miejsca w placówce, jest na etapie rozbudowy o dwa nowe oddziały i salę terapeutyczną.

W pozostałych obszarach analizy nie wykazano negatywnych sytuacji. Nie oznacza to oczywiście, że na obszarze rewitalizacji nie występują żadne inne problemy w omawianej sferze. Problemy te zostały zidentyfikowane w wyniku przeprowadzonych badań ankietowych (wstępnych na etapie diagnozy oraz organizacji pozarządowych i przedsiębiorców na etapie szczegółowej diagnozy), wywiadów podczas spaceru studyjnego, a przede wszystkim wielu wywiadów pogłębionych z interesariuszami obszaru rewitalizacji. Uzyskane wyniki zaprezentowano poniżej.

Niewystarczająca infrastruktura rekreacyjno-sportowa i wypoczynkowa

- W Wielichowie brak jest w pełni wyposażonego placu zabaw, plac zabaw przyszkolny (SP w Wielichowie) wymaga doposażenia.
- Brak skate parku
- Stadion przy ul. Parkowej, z wyłączeniem murawy, wymaga modernizacji w zakresie odnowienia płyty, doposażenia
- SP w Wielichowie (ul. Kościelna) – brak bieżni o dł. 300 m

Niewystarczająca infrastruktura kultury, integracji (domy kultury, biblioteki, kluby, świetlice):

- Brak sal na spotkania stowarzyszeń, KGW, itp.
- Największą salą dysponuje Centrum Kultury w Wielichowie, potrzebny jest np. wigwam
- Brak sali widowiskowej

Bariery przestrzenne

- Bariery architektoniczne – Urząd Miejski, Centrum Kultury – są to budynki zabytkowe, brak jest możliwości montażu windy, czy schodofazu, potrzeba rozwiązań alternatywnych o podobnym efekcie

Zdegradowane tereny:

- Pustostany na ul. Pocztovej (problemy własnościowej)
- Stary cmentarz ewangelicki (poza OR) - obecnie spełnia funkcję parku (gromadzenie się młodzieży), wymaga rewitalizacji z uwzględnieniem ścieżki edukacyjnej, montażu tablic informacyjnych, utwardzenia ścieżki

Niski poziom obsługi komunikacyjnej

- Ograniczona liczba kursów – kursy tylko w czasie trwania roku szkolnego – do Wolsztyna i Grodziska Wielkopolskiego, brak jest kursów do Rakoniewic.

3.4. Potencjały obszaru rewitalizacji

Jak przedstawiono we wstępie do niniejszego rozdziału, jednym z wymogów szczegółowej analizy jest **zidentyfikowanie i przeanalizowanie lokalnych potencjałów**, które występują na obszarze rewitalizacji, pod kątem możliwości ich wykorzystania w celu zminimalizowania lub zlikwidowania negatywnych zjawisk, zidentyfikowanych na tym obszarze.

Poniżej przedstawiono zestawienie potencjałów obszaru rewitalizacji z podziałem na dwa podobszary i poszczególne sfery:

Potencjały w sferze społecznej

- Lokalizacja obszaru rewitalizacji w centrum miasta z dostępem do wielu obiektów i usług społecznych
- Funkcjonujące Centrum Kultury z biblioteką i licznymi sekcjami
- Aktywni seniorzy - Stowarzyszenie Seniorów „Druga Młodość” (z dużą ofertą kulturalną i sportowo-rekreacyjną)
- Środowiskowy Dom Samopomocy „Wygodna Stacja” – placówka wsparcia dziennego docelowo dla 20 osób z niepełnosprawnościami z terenu powiatu
- Duża aktywność sportowa (szczególnie piłka nożna – LKP Pieczarka Wielichowo)
- Magiel – Galeria Sztuki Współczesnej – propagowanie artystów profesjonalnych oraz twórców regionalnych, działających amatorsko

Potencjały w sferze gospodarczej

- Istnienie sporej liczby podmiotów gospodarczych tworzących miejsca pracy
- Dostępność siły roboczej

Potencjały w sferze środowiskowej, technicznej i przestrzenno-funkcjonalnej

- Pełne wyposażenie w infrastrukturę komunalną
- Dostępność infrastruktury społecznej – administracyjnej, socjalnej, kulturalnej, zdrowotnej

3.5. Skala i charakter potrzeb rewitalizacyjnych

Oprócz przeprowadzenia szczegółowej diagnozy problemów na obszarze rewitalizacji, a następnie identyfikacji potencjałów tego obszaru, dodatkowo zalecane jest **wskazanie skali i charakteru potrzeb rewitalizacyjnych**, bowiem dobrze opracowana diagnoza obszaru rewitalizacji pozwala właściwie zaprojektować zadania służące wyprowadzeniu tego terenu ze stanu kryzysowego. Jest ona podstawą do opracowania części strategicznej programu – właściwie określonej wizji, celów, kierunków działań i przedsięwzięć.

Skala i charakter potrzeb rewitalizacyjnych określone zostały na podstawie sporządzonej diagnozy czynników i zjawisk kryzysowych w gminie, służącej wyznaczeniu obszaru

zdegradowanego i obszaru rewitalizacji oraz pogłębionej diagnozy obszaru rewitalizacji. Poniżej zaprezentowano charakter potrzeb rewitalizacyjnych w poszczególnych sferach na obszarze rewitalizacji.

3.5.1. Charakter potrzeb rewitalizacyjnych w sferze społecznej (sfera priorytetowa)

- Ograniczenie ubóstwa
 - Przyczyny problemu: podeszły wiek-niskie dochody, wysokie koszty utrzymania mieszkania, niepełnosprawność, nieporadność życiowa, samotne rodzicielstwo, bezrobocie
 - Skutki: Konieczność zwiększenia nakładów na pomoc społeczną
- Ograniczenie depopulacji mieszkańców na obszarze rewitalizacji
 - Przyczyny problemu: starzenie się mieszkańców, brak atrakcyjnych warunków do zamieszkiwania przez młodsze pokolenia (wysokie opłaty, niski standard nie modernizowanych mieszkań), niewystarczająca oferta spędzania wolnego czasu
 - Skutki: Zmniejszenie potencjału konsumpcyjnego na obszarze rewitalizacji, brak młodych liderów zmian i rozwoju, wzrost liczby pustych lokali mieszkalnych i użytkowych, spadek przedsiębiorczości, marazm
- Zwiększenie skali aktywności i integracji społecznej
 - Przyczyny problemu: brak czasu, lenistwo, mała integracja lokalnej społeczności
 - Skutki: niska frekwencja w wyborach samorządowych 2024
- Zagospodarowanie czasu wolnego młodzieży
 - Przyczyny problemu: brak miejsc spotkań i integracji młodzieży, uzależnienie od Internetu i mediów społecznościowych, zbyt mała troska ze strony rodziców
 - Skutek: problemy psychiczne, problemy wychowawcze, uzależnienia, rozboje
- Zmniejszenie skali uzależnień (alkoholizm, narkotyki)
 - Przyczyny problemu: negatywne wzorce w domu, wpływ otoczenia/grupy rówieśniczej, nieporadność/ nadwrażliwość życiowa (ucieczka od problemów)
 - Skutki: ubóstwo, bezrobocie, przemoc w rodzinie, przestępczość
- Zmniejszenie przemocy w rodzinie
 - Przyczyny problemu: uzależnienia, problemy w relacjach z dziećmi, brak woli i umiejętności porozumienia, problemy finansowe

- Skutek: konieczność zwiększenia wydatków pomocy społecznej – pomoc psychologiczna, socjalna
- Zmniejszenie poziomu bezrobocia
 - Przyczyny problemu: niska skłonność do podejmowania pracy, alkohol, ograniczony rynek pracy, brak przygotowania zawodowego, unikanie płacenia alimentów, samotne wychowywanie dzieci, brak miejsc pracy na miejscu, oddalenie od dostępnych miejsc pracy (konieczność dojazdu poza miasto), niepełnosprawność, niskie wynagrodzenia, praca „na czarno”, program 500+ (aktualnie 800+)
 - Skutek: konieczność zwiększenia wydatków w zakresie programów aktywizacji zawodowej
- Zmniejszenie liczby drobnych przestępstw oraz aktów wandalizmu
 - Przyczyny problemu: spożywanie alkoholu, zażywanie środków odurzających, bezrobocie, brak pieniędzy
 - Skutki: utrata poczucia bezpieczeństwa mieszkańców, negatywne postrzeganie obszaru rewitalizacji jako potencjalnego miejsca zamieszkania, lokowania działalności gospodarczej, etc.

3.5.2. Charakter potrzeb rewitalizacyjnych w sferze gospodarczej

- Zwiększenie skłonności mieszkańców do zakładania własnej działalności gospodarczej
 - Przyczyny problemów: ekspansja marketów, wysokie czynsze dla przedsiębiorców, wysokie opłaty i podatki (w tym lokalne), niewystarczająca skala wsparcia ze strony samorządu
 - Skutek: niski poziom przedsiębiorczości, kurczenie się oferty rzemiosł

3.5.3. Charakter potrzeb rewitalizacyjnych w sferze środowiskowej

- Poprawa jakości powietrza i zmniejszenie hałasu drogowego
 - Przyczyny problemu: zanieczyszczenie powietrza spalinami i hałas drogowy (przez centrum miasta przebiegają główne ciągi komunikacyjne gminy), zanieczyszczenie powietrza z powodu ogrzewania mieszkań i niekontrolowanej emisji z działalności gospodarczej.
 - Skutek: zanieczyszczenie powietrza, zanieczyszczenie hałasem

3.5.4. Charakter potrzeb rewitalizacyjnych w sferze technicznej

- Poprawa stanu infrastruktury drogowej i okołodrogowej na OR

- Przyczyny problemu: zbyt małe środki do dyspozycji samorządu
- Skutek: zbyt mała liczba chodników, dróg rowerowych i punktów oświetlenia ulicznego

Z przeprowadzonej na użytek pogłębionej diagnozy analizy stanu dróg wynika, że **największe potrzeby remontowe dotyczą następujących dróg:**

- ul. Kościelna na odcinku od Rakoniewickiej do Młyńskiej
- Ul. Leśna
- Ul. Zielona
- Skrzyżowanie ulic Grodziska – Rakoniewicka
- Wyjazd z parkingu szkolnego (ul. Kościelna 7a)

W przypadku **infrastruktury okołodrogowej** potrzeby dotyczą:

- Budowy chodników - ul. Słoneczna
 - Budowy oświetlenia ulicznego (braki na całym obszarze rewitalizacji)
 - Zwiększenia liczby miejsc parkingowych w mieście (szczególnie przy placówce przedszkolnej, ul. Łąkowa)
 - Budowy dróg rowerowych (ul. Farna, Rynek, Szkolna, Pocztowa, Dworcowa)
- Zwiększenie dostępności szybkiego Internetu (światłowodu) do gospodarstw domowych i podmiotów gospodarczych
 - Przyczyny problemu: zbyt małe środki do dyspozycji samorządu/ograniczone środki rządowe w ramach dofinansowań unijnych
 - Skutek: ograniczona dostępność cyfrowa mieszkańców na OR, ograniczenie możliwości lokowania/rozwoju podmiotów gospodarczych.

3.5.5. Charakter potrzeb rewitalizacyjnych w sferze przestrzenno-funkcjonalnej

- Rozwój infrastruktury rekreacyjno-sportowej i wypoczynkowej
 - Przyczyny problemu: ograniczone środki w dyspozycji samorządu
 - Skutek: niedostatek lub niezadowalający stan tego rodzaju infrastruktury

Potrzeby w omawianym zakresie dotyczą:

- Budowy placu zabaw/doposażenia placu zabaw przyszkolnego
 - Modernizacji i doposażenia stadionu przy ul. Parkowej
 - Budowy skate parku
 - Budowy bieżni (dł. 300m) przy Szkole Podstawowej (ul. Kościelna)
- Rozwój infrastruktury kultury i integracji mieszkańców
 - Przyczyny problemu: ograniczone środki w dyspozycji samorządu

- Skutek: niedostatek lub niezadowalający stan tego rodzaju infrastruktury

Potrzeby w omawianym zakresie dotyczą:

- Budowy/przeznaczenia sal na spotkania stowarzyszeń, KGW, itp.
- Doposażenia Centrum Kultury, np. w wigwam jako miejsce spotkań
- Budowy sali widowiskowej
- Przygotowania/budowy miejsc spotkań dla młodzieży, plenerowych i w budynkach

- Rozwiązanie problemów komunikacyjnych

- Przyczyny problemu: ograniczone środki w dyspozycji samorządu, odpowiedzialność innych podmiotów za niektóre elementy infrastruktury
- Skutki: niebezpieczeństwo w ruchu drogowym, hałas i zanieczyszczenie powietrza

Potrzeby w omawianym zakresie dotyczą:

- Organizacji ogólnodostępnej komunikacji autobusowej
- Rozwiązania niedogodności związanych z DW 312, która prowadzi przez centrum miasta, a z powodu braku obwodnicy stanowi trasę przelotową.

4. OPIS SPOSOBU REALIZACJI PRZEZ GMINNY PROGRAM REWITALIZACJI DOKUMENTÓW STRATEGICZNYCH GMINY, W TYM STRATEGII ROZWOJU GMINY ORAZ STRATEGII ROZWIĄZYWANIA PROBLEMÓW SPOŁECZNYCH

4.1. Strategia Rozwoju Miasta i Gminy Wielichowo na lata 2016-2025

Dokumentem strategicznym określającym kierunki rozwoju gminy Wielichowo jest Strategia rozwoju Miasta i Gminy Wielichowo na lata 2016-2025, przyjęta uchwałą nr X/50/2015 Rady Miejskiej Wielichowa z dnia 12 listopada 2015 r.. Stanowi ona kompletny plan określający główne, długofalowe cele oraz wskazujący działania, które powinny być podjęte, aby te cele osiągnąć.

Strategia wskazuje wizję:

„Miasto i Gmina Wielichowo to:

- **dobrze funkcjonujący lokalny ośrodek rolniczy i gospodarczy**
- **bezpieczne, przyjazne miejsce do życia, oferujące wiele atrakcji dla mieszkańców we wszystkich grupach wiekowych**
- **zintegrowani mieszkańcy, aktywni w wielu sferach,**

mającą stanowić główny punkt odniesienia dla wszystkich podejmowanych działań. Wszystkie te składowe wizje znalazły odbicie w tworzonym gminnym programie rewitalizacji. Przyjęta strategia formułuje 2 strategiczne cele:

- Cel strategiczny 1. Rozwój infrastruktury technicznej i kreowanie rozwoju gospodarczego
- Cel strategiczny 2. Stwarzanie atrakcyjnych warunków do rozwoju i wypoczynku mieszkańców,

których korelację z kierunkami działań Programu ilustruje poniższa tabela.

Tabela 16. Zgodność kierunku działań z celami strategicznymi Strategii rozwoju Miasta i Gminy Wielichowo na lata 2016-2025

CELE STRATEGICZNE	KIERUNKI DZIAŁAŃ
1. ROZWÓJ INFRASTRUKTURY TECHNICZNEJ I KREOWANIE ROZWOJU GOSPODARCZEGO	<ul style="list-style-type: none"> ➤ KIERUNEK DZIAŁAŃ 2.1. MODERNIZACJA OBIEKTÓW I MIEJSC UŻYTECZNOŚCI PUBLICZNEJ ➤ KIERUNEK DZIAŁAŃ 2.2. MODERNIZACJA ULIC I INFRASTRUKTURY OKOŁODROGOWEJ
2. STWARZANIE ATRAKCYJNYCH WARUNKÓW DO ROZWOJU I WYPOCZYNKU MIESZKAŃCÓW	<ul style="list-style-type: none"> ➤ KIERUNEK DZIAŁAŃ 1.2. AKTYWIZACJA I INTEGRACJA MIESZKAŃCÓW ➤ KIERUNEK DZIAŁAŃ 2.1. MODERNIZACJA OBIEKTÓW I MIEJSC UŻYTECZNOŚCI PUBLICZNEJ

4.2. Strategia Rozwiązywania Problemów Społecznych Gminy Wielichowo na lata 2023-2030

W 2023 roku została przyjęta Strategia rozwiązywania problemów społecznych Gminy Wielichowo na lata 2023-2030 (mocą uchwały nr XLIX/256/2023 Rady Miejskiej Wielichowa z dnia 1 lutego 2023 r). Strategia ma nakreślać kierunki polityki społecznej, jej priorytety oraz ogólne działania, mające na celu połączenie programów instytucji, organizacji i administracji wokół problemów społecznych, występujących lub mogących wystąpić w przyszłości na terenie gminy. Jest ona dokumentem otwartym, podlegającym ewaluacji i monitoringowi.

Misją samorządu sformułowaną w Strategii jest: „przeciwdziałanie różnym formom marginalizacji i wykluczenia społecznego, skuteczne przywracanie rodzinom zdolności do wypełniania funkcji opiekuńczo-wychowawczych oraz integrowanie i stwarzanie mieszkańcom dobrych warunków do życia i rozwoju”.

Niniejszy dokument Gminnego Programu Rewitalizacji dla Gminy Wielichowo jest zbieżny ze strategią zarówno w odniesieniu do misji, jak i do wyodrębnionych celów strategicznych i poszczególnych kierunków działań.

Realizuje zamierzenia:

- Celu strategicznego 1.: Utrzymanie seniorów i osób niepełnosprawnych w środowisku zamieszkania
 - Celów operacyjnych:
 1. Zapewnienie osobom starszym odpowiedniej opieki oraz zwiększenie ich udziału w życiu społeczności lokalnej.
 2. Ograniczenie skutków niepełnosprawności oraz tworzenie warunków do społecznej i zawodowej aktywności osób nią dotkniętych.
- Celu strategicznego 2.: Wspieranie rodzin, zapewnienie dzieciom i młodzieży warunków do rozwoju, zwiększenie dostępności opieki zdrowotnej oraz utrzymanie poziomu bezpieczeństwa publicznego w gminie
 - Celów operacyjnych
 3. Pomoc rodzinom w wypełnianiu ich funkcji oraz zapewnienie dzieciom i młodzieży odpowiedniego dostępu do kształcenia i umożliwienie im wszechstronnego rozwoju.
 4. Zaspokajanie potrzeb mieszkańców w zakresie ochrony zdrowia.
 5. Wspieranie osób i rodzin dotkniętych problemami uzależnień i przemocy w rodzinie.
 6. Przeciwdziałanie przestępczości, w tym wśród nieletnich.
- Celu strategicznego 3.: Stwarzanie mieszkańcom gminy warunków do rozwoju oraz zapewnienie im bezpieczeństwa socjalnego.
 - Celów operacyjnych:
 1. Tworzenie w gminie nowych miejsc pracy.

2. Wspieranie osób znajdujących się w trudnej sytuacji bytowej i wymagających aktywizacji, w tym pozostających bez pracy.

Tabela 17. Zgodność kierunków działań rewitalizacyjnych z celami strategicznymi Strategii rozwiązywania problemów społecznych Gminy Wielichowo na lata 2023-2030

CELE STRATEGICZNE	KIERUNKI DZIAŁAŃ
<ul style="list-style-type: none"> CEL STRATEGICZNY 1. Utrzymanie seniorów i osób niepełnosprawnych w środowisku zamieszkania 	<ul style="list-style-type: none"> ➤ KIERUNEK DZIAŁAŃ 1.1. WSPARCIE NAJBARDZIEJ POTRZEBUJĄCYCH GRUP MIESZKAŃCÓW ➤ KIERUNEK DZIAŁAŃ 1.2. AKTYWIZACJA I INTEGRACJA MIESZKAŃCÓW ➤ KIERUNEK DZIAŁAŃ 2.1. MODERNIZACJA OBIEKTÓW I MIEJSC UŻYTECZNOŚCI PUBLICZNEJ ➤ KIERUNEK DZIAŁAŃ 2.2. MODERNIZACJA ULIC I INFRASTRUKTURY OKOŁODROGOWEJ
<ul style="list-style-type: none"> CEL STRATEGICZNY 2. Wspieranie rodzin, zapewnienie dzieciom i młodzieży warunków do rozwoju, zwiększenie dostępności opieki zdrowotnej oraz utrzymanie poziomu bezpieczeństwa publicznego w gminie 	<ul style="list-style-type: none"> ➤ KIERUNEK DZIAŁAŃ 1.1. WSPARCIE NAJBARDZIEJ POTRZEBUJĄCYCH GRUP MIESZKAŃCÓW ➤ KIERUNEK DZIAŁAŃ 1.2. AKTYWIZACJA I INTEGRACJA MIESZKAŃCÓW ➤ KIERUNEK DZIAŁAŃ 2.1. MODERNIZACJA OBIEKTÓW I MIEJSC UŻYTECZNOŚCI PUBLICZNEJ ➤ KIERUNEK DZIAŁAŃ 2.2. MODERNIZACJA ULIC I INFRASTRUKTURY OKOŁODROGOWEJ
<ul style="list-style-type: none"> CEL STRATEGICZNY 3. Stwarzanie mieszkańcom gminy warunków do rozwoju oraz zapewnienie im bezpieczeństwa socjalnego. 	<ul style="list-style-type: none"> ➤ KIERUNEK DZIAŁAŃ 1.1. WSPARCIE NAJBARDZIEJ POTRZEBUJĄCYCH GRUP MIESZKAŃCÓW ➤ KIERUNEK DZIAŁAŃ 1.2. AKTYWIZACJA I INTEGRACJA MIESZKAŃCÓW

4.3. Strategia rozwoju województwa wielkopolskiego do 2030 roku

W roku 2020 została przyjęta Strategia rozwoju województwa wielkopolskiego do 2030 roku (27 stycznia 2020 r., mocą uchwały nr XVI/287/20 Sejmiku Województwa Wielkopolskiego). W strategii wskazuje się na nowy model rozwoju regionalnego, zwany modelem funkcjonalnym, mający przyczynić się do zrównoważonego rozwoju województwa i odpowiadać na zidentyfikowane wyzwania, które stoją przed Wielkopolską w najbliższym czasie. Został on tak zaprojektowany, aby zapewnić rozwój województwa jako społecznie, gospodarczo i terytorialnie zrównoważony oraz dzięki któremu efektywnie będą rozwijane oraz wykorzystywane miejscowe zasoby i potencjały wszystkich obszarów województwa. Wizja strategii brzmi „Wielkopolska w 2030 roku to region przodujący w kraju, liczący się w Europie i szanujący jej uniwersalne wartości, świadomy swojego dziedzictwa przyrodniczego i cywilizacyjnego, spójny, zrównoważony i dostępny terytorialnie, otwarty na nowe idee i ludzi, silny nowoczesną gospodarką, aspiracjami i wiedzą swoich mieszkańców,

zapewniający im bardzo dobre warunki życia, pracy i wypoczynku na całym obszarze województwa”. W strategii wyróżniono cztery cele strategiczne:

1. Wzrost gospodarczy Wielkopolski bazujący na wiedzy swoich mieszkańców
2. Rozwój społeczny Wielkopolski oparty na zasobach materialnych i niematerialnych regionu
3. Rozwój infrastruktury z poszanowaniem środowiska przyrodniczego Wielkopolski
4. Wzrost skuteczności wielkopolskich instytucji i sprawności zarządzania regionem,

których zbieżność z kierunkami działań programu rewitalizacji przedstawia się następująco:

Tabela 18. Zgodność kierunków działań z celami strategicznymi Strategii rozwoju województwa wielkopolskiego do 2030 roku

CELE STRATEGICZNE	KIERUNKI DZIAŁAŃ
2. ROZWÓJ SPOŁECZNY WIELKOPOLSKI OPARTY NA ZASOBACH MATERIALNYCH I NIEMATERIALNYCH REGIONU	<ul style="list-style-type: none"> ➤ KIERUNEK DZIAŁAŃ 1.1. WSPARCIE NAJBARDZIEJ POTRZEBUJĄCYCH GRUP MIESZKAŃCÓW ➤ KIERUNEK DZIAŁAŃ 1.2. AKTYWIZACJA I INTEGRACJA MIESZKAŃCÓW
3. ROZWÓJ INFRASTRUKTURY Z POSZANOWANIEM ŚRODOWISKA PRZYRODNICZEGO WIELKOPOLSKI	<ul style="list-style-type: none"> ➤ KIERUNEK DZIAŁAŃ 2.1. MODERNIZACJA OBIEKTÓW I MIEJSC UŻYTECZNOŚCI PUBLICZNEJ ➤ KIERUNEK DZIAŁAŃ 2.2. MODERNIZACJA ULIC I INFRASTRUKTURY OKOŁODROGOWEJ

Ponadto, w celu strategicznym 4. Wzrost skuteczności wielkopolskich instytucji i sprawności zarządzania regionem zaprojektowano interwencję wprost odnoszącą się do procesów rewitalizacyjnych. Dodatkowo w ramach przedmiotowego celu, wypracowany został pakiet działań pn. Rewitalizacja obszarów zdegradowanych. Gminny Program Rewitalizacji dla Gminy Wielichowo, jako dokument umożliwiający prowadzenie kompleksowych działań rewitalizacyjnych na wyznaczonym OR, wpisuje się zatem w przedmiotowy cel strategiczny. Poza tym, cele rewitalizacji programu, ściśle powiązane z wnioskami wynikającymi z części diagnostycznej oraz będące efektem wizji stanu obszaru rewitalizacji po przeprowadzeniu rewitalizacji, zbieżne są z pakietem działań pn. Rewitalizacja obszarów zdegradowanych zaproponowanych w SRWW 2030.

4.4. Plan zagospodarowania przestrzennego województwa wielkopolskiego

Plan zagospodarowania przestrzennego województwa wielkopolskiego został przyjęty przez Sejmik Województwa Wielkopolskiego uchwałą Nr V/70/19 z 25 marca 2019 roku w sprawie: uchwalenia planu zagospodarowania przestrzennego województwa wielkopolskiego wraz z planem zagospodarowania przestrzennego miejskiego obszaru funkcjonalnego Poznania. Dla realizacji modelu rozwoju przestrzennego województwa wielkopolskiego określono osiem celów polityki przestrzennej. Należą do nich:

1. Kształtowanie spójnej przestrzeni osadniczej
2. Ochrona walorów przyrodniczych
3. Kształtowanie i racjonalne gospodarowanie zasobami środowiska przyrodniczego
4. Ochrona potencjału kulturowego i krajobrazu oraz rozwój konkurencyjnych form turystyki i rekreacji
5. Zrównoważony rozwój rolnictwa
6. Poprawa dostępności komunikacyjnej województwa
7. Rozwój efektywnej i innowacyjnej infrastruktury technicznej
8. Zapewnienie bezpieczeństwa publicznego i przeciwdziałanie zagrożeniom.

Miasto i Gmina Wielichowo, w zakresie obszarów interwencji wyznaczonych w ramach terytorializacji polityki rozwoju, zaliczona została w szczególności do następujących obszarów:

1. Wiejski obszar funkcjonalny

Wiejski obszar funkcjonalny na terenie Wielkopolski obejmuje wszystkie jednostki gminne oraz ośrodki powiatowe, które znalazły się poza granicami miejskich obszarów funkcjonalnych o znaczeniu ponadregionalnym, regionalnym i subregionalnym. Obszary te znajdują się poza bezpośrednim wpływem oddziaływania potencjału rozwojowego biegunów wzrostu, a tym samym wymagają wsparcia procesów rozwojowych w oparciu o ich potencjał endogeniczny, wzmocniony o czynniki aktywizujące. W obrębie wiejskiego obszaru funkcjonalnego znalazły się ośrodki powiatowe, które w hierarchii jednostek osadniczych pełnią rolę uzupełniającą w stosunku do ośrodków subregionalnych. Oferują usługi publiczne podstawowe i ponadlokalne, w szczególności w zakresie edukacji, kultury, transportu publicznego, usług teleinformatycznych oraz administracyjnych. Ośrodki te mają szczególne znaczenie dla obszarów wiejskich, przede wszystkim jako miejsca koncentracji i tworzenia funkcji pozarolniczych. Jednocześnie miasta powiatowe wymagają szeregu działań aktywizujących rozwój społeczno-gospodarczy, a także wymagają poprawy jakości przestrzeni miejskiej, czy też rozbudowy infrastruktury technicznej i komunikacyjnej. W granicach wiejskiego obszaru funkcjonalnego znalazło się 137 gmin, w tym: **Miasto i Gmina Wielichowo**.

2. Obszary wiejskie wymagające wsparcia procesów rozwojowych

Obszary wiejskie wymagające wsparcia procesów rozwojowych na terenie Wielkopolski obejmują wszystkie jednostki gminne wiejskie i miejsko-wiejskie, które nie są pod bezpośrednim wpływem najważniejszych ośrodków gospodarczych regionu. To obszary, w których potencjał endogeniczny wymaga wsparcia o czynniki aktywizujące i zasilające w nowe cechy i wartości. Obszary wiejskie wymagające wsparcia procesów rozwojowych są

niezwykle istotne z punktu widzenia działań na rzecz zwiększenia spójności regionu. Powyższe obszary wiejskie są znacznie oddalone od najważniejszych ośrodków rozwoju w województwie, a co za tym idzie, nie są pod wpływem bezpośredniego oddziaływania potencjału rozwojowego tychże biegunów wzrostu. Ponadto ograniczony dostęp do głównych ośrodków miejskich, a tym samym mniejsze możliwości rozwojowe, powodują emigrację mieszkańców na tereny bardziej atrakcyjne pod względem gospodarczym i społecznym, powodując depopulację terenów wiejskich. W granicach obszarów wiejskich wymagających wsparcia procesów rozwojowych znalazło się **Miasto i Gmina Wielichowo**.

Przedsięwzięcia rewitalizacyjne Gminnego Programu Rewitalizacji dla Gminy Wielichowo wpisują się określone cele polityki przestrzennej województwa, w szczególności w zakresie ochrony potencjału kulturowego i krajobrazu oraz rozwoju konkurencyjnych form turystyki i rekreacji.

5. OPIS WIZJI STANU OBSZARU PO PRZEPROWADZENIU REWITALIZACJI

Wizję stanu obszaru rewitalizacji (OR) po przeprowadzeniu rewitalizacji można zdefiniować jako stan docelowy, do którego dąży się w wyniku realizacji programu rewitalizacji w gminie. Innymi słowy jest to swoista „fotografia” (obraz) obszaru po zakończeniu procesu rewitalizacji w przyjętym horyzoncie czasowym. W przypadku niniejszego dokumentu jest to **rok 2033**. Wizja określona została w szczególności w oparciu o wyniki przeprowadzonej pogłębionej diagnozy obszaru rewitalizacji w gminie. Wizja stanu obszaru rewitalizacji (OR) brzmi:

Obszar po przeprowadzonym procesie rewitalizacji w 2033 roku będzie miejscem o niższym poziomie ubóstwa oraz uzależnień wśród mieszkańców, ze zmodernizowaną infrastrukturą społeczną oraz atrakcyjną ofertą różnorodnych usług dla ludności w każdym wieku. Sposób zagospodarowania, wysoka jakość przestrzeni publicznej oraz poprawa stanu środowiska naturalnego wpłyną także na poprawę warunków zamieszkania.

Wizja ta w pełni wpisuje się w wizję rozwoju miasta i gminy wyznaczoną w dokumencie strategii rozwoju gminy.

6. CELE REWITALIZACJI ORAZ ODPOWIADAJĄCE IM KIERUNKI DZIAŁAŃ SŁUŻĄCYCH ELIMINACJI LUB OGRANICZENIU NEGATYWNYCH ZJAWISK ZIDENTYFIKOWANYCH NA OBSZARZE REWITALIZACJI

Cele rewitalizacji przedstawione w niniejszym dokumencie powiązane są ściśle z wnioskami wynikającymi z części diagnostycznej oraz **wynikają z wizji stanu obszaru rewitalizacji (OR)** po przeprowadzeniu rewitalizacji, **stanowiącej rdzeń opracowania**. Cele rewitalizacji służą hierarchizacji działań w odniesieniu do wskazanych potrzeb rewitalizacyjnych. Do poszczególnych celów przypisano **kierunki działań**. Uprzednio przeprowadzona pogłębiona diagnoza uwidoczniała także złożoność problemów występujących w poszczególnych sferach na obszarze rewitalizacji. W ramach Gminnego Programu Rewitalizacji dla Gminy Wielichowo na lata 2024-2033 sformułowano następujące cele rewitalizacji oraz odpowiadające im kierunki działań:

CEL 1.

**Ograniczenie zjawiska
wykluczenia
społecznego oraz
integracja i
aktywizacja
mieszkańców**

- **KIERUNEK DZIAŁAŃ 1.1. Wsparcie najbardziej potrzebujących grup mieszkańców**
- **KIERUNEK DZIAŁAŃ 1.2. Aktywizacja i integracja mieszkańców**

CEL 2.

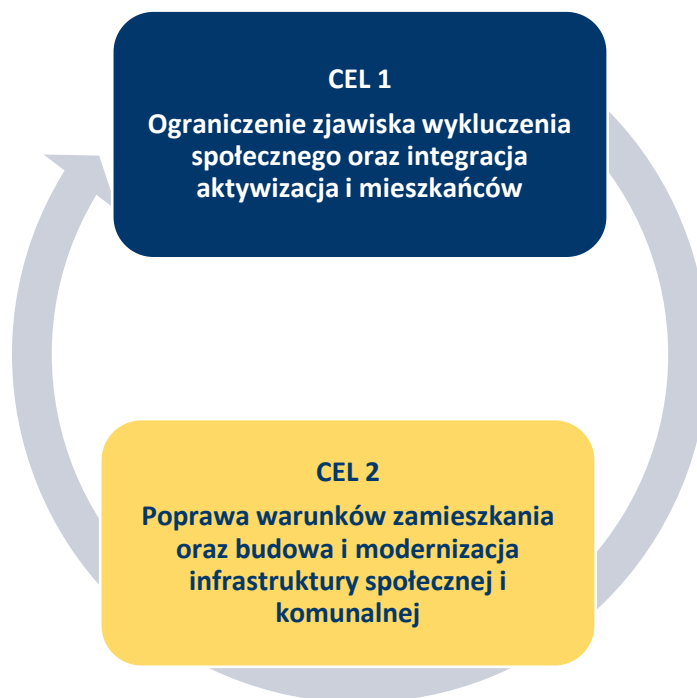
**Poprawa warunków
zamieszkania oraz
budowa i
modernizacja
infrastruktury
społecznej i
komunalnej**

- **KIERUNEK DZIAŁAŃ 2.1. Modernizacja obiektów i miejsc użyteczności publicznej**
- **KIERUNEK DZIAŁAŃ 2.2. Modernizacja ulic i infrastruktury okołodrogowej**

Źródło: Opracowanie własne

Ponadto, w procesie tworzenia Gminnego Programu Rewitalizacji przyjęto podejście zintegrowane, które przejawia się w:

- Konstrukcji celów rewitalizacji, których wzajemne powiązanie wpływa bezpośrednio na efekty i rezultaty procesu rewitalizacji w ramach wszystkich analizowanych sfer



Źródło: Opracowanie własne

- Identyfikacji zintegrowanych przedsięwzięć rewitalizacyjnych, które zgodnie z przyjętym podejściem są jednoznacznie nastawione na realizację celów rewitalizacji, obejmują więcej niż jedną analizowaną sferę, są realizowane w ramach wiązki powiązanych ze sobą zadań i zostały wspólnie przygotowane z udziałem interesariuszy rewitalizacji, co szczegółowo opisano w Rozdziale 18. Uspołecznienie programu rewitalizacji.
- Komplementarności nie tylko na poziomie pojedynczych zadań, ale także na poziomie wiązek zadań, stanowiących zintegrowane przedsięwzięcia rewitalizacyjne, co szczegółowo opisano w Punkcie 9.2. Komplementarność problemowa.

Tabela 19. Tabela integracji celów rewitalizacji

CELE REWITALIZACJI:	CEL KORESPONDUJE ZE SFERĄ:				
	Spoleczną	Gospodarczą	Funkcjonalno - przestrzenną	Środowiskową	Techniczną
CEL 1. Ograniczenie zjawiska wykluczenia społecznego oraz integracja i aktywizacja mieszkańców	TAK	TAK	TAK	NIE	NIE
CEL 2 Poprawa warunków zamieszkania oraz budowa i modernizacja infrastruktury społecznej i komunalnej	TAK	NIE	TAK	TAK	TAK

Źródło: Opracowanie własne

Oczekiwane **wskaźniki rezultatu i produktu** powiązane z realizacją celów programu rewitalizacji szczegółowo opisano w Rozdziale 12. System monitorowania i oceny gminnego programu rewitalizacji.

7. OPIS PODSTAWOWYCH PRZEDSIĘWZIĘĆ REWITALIZACYJNYCH, W SZCZEGÓLNOŚCI O CHARAKTERZE SPOŁECZNYM ORAZ GOSPODARCZYM, ŚRODOWISKOWYM, PRZESTRZENNO-FUNKCJONALNYM LUB TECHNICZNYM

Program rewitalizacji powinien zawierać listę **podstawowych przedsięwzięć rewitalizacyjnych**, tj. takich, bez których realizacja założonych celów rewitalizacji oraz przypisanych im kierunków działań nie będzie możliwa. Ponadto, jeżeli zidentyfikowane potrzeby rewitalizacyjne wymagają komplementarnych i skoordynowanych działań, w programie rewitalizacji ująć należy przedsięwzięcia zintegrowane.

Poniżej, przedstawiono **listę** oraz **opis** (w formie tabelarycznej) **podstawowych przedsięwzięć rewitalizacyjnych**. Mają one charakter zintegrowany, tj. obejmują więcej niż jedną analizowaną sferę, są realizowane w ramach wiązki powiązanych ze sobą zadań i zostały wspólnie przygotowane z udziałem interesariuszy rewitalizacji, co szczegółowo opisano w Punkcie 18. Uspołecznienie programu rewitalizacji.

1. Organizacja Dziennego Domu Seniora
2. Modernizacja obiektu Centrum Kultury
3. Modernizacja budynku gminnego przy ul. Rynek 10a
4. Modernizacja infrastruktury sportowo-rekreacyjnej na obszarze rewitalizacji.

Tabela 20. Tabela przedsięwzięcia podstawowego nr 1

PRZEDSIĘWZIĘCIE ZINTEGROWANE NR 1	
Tytuł przedsięwzięcia	Organizacja Dziennego Domu Seniora
Sfera oddziaływania	<u>Społeczna, Techniczna, Środowiskowa, Gospodarcza, Przestrzenno-funkcjonalna</u>
Komplementarność problemowa	Przedsięwzięcie podstawowe nr 2. Modernizacja obiektu Centrum Kultury Przedsięwzięcie podstawowe nr 4. Modernizacja infrastruktury sportowo-rekreacyjnej na obszarze rewitalizacji
Cel rewitalizacji	Cel 1. Ograniczenie zjawiska wykluczenia społecznego oraz integracja i aktywizacja mieszkańców Cel 2. Poprawa warunków zamieszania oraz budowa i modernizacja infrastruktury społecznej i komunalnej
Kierunek działań rewitalizacyjnych	Kierunek działań 1.2. Aktywizacja i integracja mieszkańców Kierunek działań 2.1. Modernizacja obiektów i miejsc użyteczności publicznej Kierunek działań 2.2. Modernizacja ulic i infrastruktury okołodrogowej

<p>Podmiot realizujący przedsięwzięcie</p>	<p>Gmina Wielichowo</p>
<p>Podmioty współpracujące/partnerzy</p>	<p>Stowarzyszenie Seniorów „Druga Młodość” w Wielichowie</p>
<p>Lokalizacja przedsięwzięcia</p>	<p>Wielichowo, ul. Kościelna 2</p>
<p>Uzasadnienie przedsięwzięcia - opis potrzeb rewitalizacyjnych zidentyfikowanych na obszarze rewitalizacji</p>	<p>Przedsięwzięcie odpowiada w szczególności na następujące potrzeby rewitalizacyjne: wsparcie seniorów (oferta spędzania wolnego czasu), zwiększenie skali aktywności i integracji społecznej, rozwój infrastruktury rekreacyjno-sportowej i wypoczynkowej, rozwój infrastruktury kultury i integracji mieszkańców oraz poprawa stanu infrastruktury drogowej i okołodrogowej.</p> <p>Budynek gminny przy ul. Kościelnej 2 w Wielichowie składa się z 2 części. W jednej z nich mieści się powiatowy środowiskowy dom samopomocy. Lokale są użyczane powiatowi przez gminę. Ta część jest wyremontowana i znajduje się w bardzo dobrym stanie technicznym.</p> <p>W drugiej części przez wiele lat mieścił się ośrodek zdrowia, prowadzony przez prywatny podmiot. Z dniem 1.05.2024 r. zrezygnował on z wynajmu. W ten sposób otworzyła się możliwość przeznaczenia pomieszczeń na cele społeczne poprzez organizację Dziennego Domu Seniora. Będzie on prowadzony przez Stowarzyszenie Seniorów „Druga Młodość”, w której aktywnie działa ponad 200 osób. Organizacja obecnie nie ma swojej siedziby i korzysta z gościnności Ochotniczej Straży Pożarnej, mieszczącej się w budynku obok. W budynku tym ilość miejsca dla Stowarzyszenia jest bardzo ograniczona, a prowadzi ono działalność na bardzo szeroką skalę (cotygodniowe spotkania około 50 osób, zajęcia gimnastyczne i rehabilitacyjne, prelekcje, warsztaty, etc.)</p> <p>Lokale po ośrodku zdrowia są w bardzo złym stanie technicznym i wymagają kapitalnego remontu.</p> <p>W ramach niniejszego przedsięwzięcia planowane jest także powiększenie parkingu, co zwiększy liczbę miejsc parkingowych dla klientów Domu Seniora, Domu samopomocy, OSP i pobliskiego Domu Kultury. Na parkingu będzie także możliwość organizacji różnych aktywności (np. gra w bule).</p> <p>W budynku po byłym ośrodku zdrowia będzie: sala do rehabilitacji, sale do prowadzenia warsztatów – artystycznych, informatycznych, kulinarnych, sala spotkań np. z notariuszem, psychologiem, dietetykiem, lekarzem oraz zaplecze sanitarne i kuchenne.</p>

<p>Opis oraz zakres rzeczowy realizowanych zadań w ramach przedsięwzięcia</p>	<p>Zadanie 1. Modernizacja obiektu</p> <ul style="list-style-type: none"> • Projekt modernizacji obiektu • Adaptacja pomieszczeń • Wyposażenie w meble i sprzęt <p>Zadanie 2. Powiększenie parkingu przy OSP na sąsiadującej działce</p> <ul style="list-style-type: none"> • Adaptacja terenu na utworzenie miejsc parkingowych • Likwidacja szamba • Instalacja zbiornika na deszczówkę i przyłączenie do istniejącej sieci <p>Zadanie 3. Zwiększenie skali działalności społeczno-kulturalnej</p> <ul style="list-style-type: none"> • Wzbogacenie oferty zajęć i warsztatów dla seniorów • Zwiększenie częstotliwości zajęć ze względu na dostępność miejsca spotkań • Integracja pokoleniowa i zapobieganie wykluczeniu społecznemu
<p>Szacowana wartość przedsięwzięcia</p>	<p>4 mln zł</p>
<p>Planowane źródła finansowania przedsięwzięcia</p>	<p>Budżet gminy – 1,2 mln zł Środki unijne – 2,8 mln zł</p>
<p>Ramy czasowe realizacji przedsięwzięcia (lata)</p>	<p>Prace inwestycyjne – 2026-2027 Wykorzystanie budynku – od 2027</p>
<p>Prognozowane rezultaty (efekty) przedsięwzięcia</p>	<ul style="list-style-type: none"> • Zapewnienie seniorom warunków do ciekawego spędzania wolnego czasu • Przeciwdziałanie wyalienowania seniorów • Zmniejszenie skali problemu zbyt małej liczby miejsc parkingowych • Zwiększenie kompetencji
<p>Wskaźniki produktu</p>	<ul style="list-style-type: none"> • Powierzchnia wyremontowanych lokali – 100 m² • Powierzchnia nowego parkingu – 50 m²
<p>Wskaźniki rezultatu</p>	<ul style="list-style-type: none"> • Liczba osób, korzystających z oferty domu dziennego pobytu dla seniorów – 200 osób • Zwiększenie liczby wydarzeń, imprez – 10/rok

Źródło: Opracowanie własne

Tabela 21. Tabela przedsięwzięcia podstawowego nr 2

PRZEDSIĘWZIĘCIE ZINTEGROWANE NR 2	
Tytuł przedsięwzięcia	Modernizacja obiektu Centrum Kultury
Sfera oddziaływania	<u>Społeczna, Techniczna, Środowiskowa, Gospodarcza, Przestrzenno-funkcjonalna</u>
Komplementarność problemowa	Przedsięwzięcie podstawowe nr 1. Organizacja Dziennego Domu Seniora Przedsięwzięcie podstawowe nr 3. Modernizacja budynku gminnego przy ul. Rynek 10a Przedsięwzięcie podstawowe nr 4. Modernizacja infrastruktury sportowo-rekreacyjnej na obszarze rewitalizacji
Cel rewitalizacji	Cel. 1. Ograniczenie zjawiska wykluczenia społecznego oraz integracja i aktywizacja mieszkańców Cel 3. Poprawa warunków zamieszkania oraz budowa i modernizacja infrastruktury społecznej i komunalnej
Kierunek działań rewitalizacyjnych	Kierunek działań 1.1. Wsparcie najbardziej potrzebujących grup mieszkańców Kierunek działań 1.2. Aktywizacja i integracja mieszkańców Kierunek działań 2.1. Modernizacja obiektów i miejsc użyteczności publicznej
Podmiot realizujący przedsięwzięcie	Gmina Wielichowo
Podmioty współpracujące/partnerzy	Stowarzyszenia działające na terenie gminy Wielichowo
Lokalizacja przedsięwzięcia	Wielichowo, ul. Pocztowa 16
Uzasadnienie przedsięwzięcia - opis potrzeb rewitalizacyjnych zidentyfikowanych na obszarze rewitalizacji	Przedsięwzięcie odpowiada w szczególności na następujące potrzeby rewitalizacyjne: zwiększenie jakości i skali oferty spędzania wolnego czasu, zwiększenie skali aktywności i integracji społecznej, rozwój infrastruktury rekreacyjno-sportowej i wypoczynkowej, rozwój infrastruktury kultury i integracji mieszkańców. Budynek Centrum Kultury wymaga kompleksowej termomodernizacji z wykorzystaniem innowacyjnych ekologicznych rozwiązań (zielone ściany). Niezbędna jest wymiana okien i drzwi, remont dachu, jak również wymiana instalacji grzewczej, prądowej, remont toalet, dostosowanie wejścia na salę główną dla osób z niepełnosprawnością (windy).

	<p>Ciekawym pomysłem jest wykorzystanie przestrzeni dachu nad Biblioteką na taras widokowy, na którym będzie czytelnia, „miejsce wypoczynku z książką”. Będzie to też miejsce spotkań czytelniczych, koncertów i innych wydarzeń kulturalnych.</p> <p>Z kolei wieża zaadoptowana na punkt widokowy z obserwatorium astronomicznym da możliwość oglądania całej panoramy miasta, jak również obserwacji gwiazd.</p>
<p>Opis oraz zakres rzeczowy realizowanych zadań w ramach przedsięwzięcia</p>	<p>Zadanie 1. Modernizacja obiektu</p> <ul style="list-style-type: none"> • Wymiana okien i drzwi • Docieplenie budynku wraz z nową elewacją • Adaptacja wejścia dla osób z niepełnosprawnością (winda) • Zakup i instalacja wyposażenia - nagłośnienie, oświetlenie, oprogramowanie • Wykorzystanie odnawialnych źródeł ciepła • Innowacyjne elewacje (zielone ściany wertykalne) <p>Zadanie 2. Organizacja tarasu na dachu biblioteki</p> <ul style="list-style-type: none"> • Projekt i przebudowa • Zakup i montaż wyposażenia • Innowacyjne rozwiązania (zielony dach, żywa roślinność) <p>Zadanie 3. Modernizacja wieży z przeznaczeniem na punkt widokowy i obserwatorium astronomiczne</p> <ul style="list-style-type: none"> • Projekt i przebudowa • Zakup i montaż wyposażenia obserwatorium <p>Zadanie 4. Zwiększenie skali działalności CK</p> <ul style="list-style-type: none"> • Zwiększenie oferty kulturalnej dla mieszkańców • Innowacyjne rozwiązania
<p>Szacowana wartość przedsięwzięcia</p>	<p>8 mln zł</p>
<p>Planowane źródła finansowania przedsięwzięcia</p>	<p>Budżet gminy – 2,4 mln zł Środki unijne – 5,6 mln zł</p>
<p>Ramy czasowe realizacji przedsięwzięcia (lata)</p>	<p>Prace inwestycyjne – 2026-2028 Wykorzystanie nowopowstałej funkcjonalności obiektu – od 2028</p>
<p>Prognozowane rezultaty (efekty) przedsięwzięcia</p>	<ul style="list-style-type: none"> • Zapewnienie mieszkańcom warunków do ciekawego spędzania wolnego czasu • Zwiększenie atrakcyjności turystycznej Wielichowa dzięki modernizacji wieży • Innowacyjne rozwiązania pozwalające zwiększyć atrakcyjność Centrum Kultury i Biblioteki
<p>Wskaźniki produktu</p>	<ul style="list-style-type: none"> • Powierzchnia (użytkowa) zmodernizowanego budynku – 703 m²

	<ul style="list-style-type: none"> • Zorganizowany taras na dachu biblioteki – 1 szt. • Zmodernizowana wieża z przeznaczeniem na punkt widokowy i obserwatorium astronomiczne – 1 szt.
<p>Wskaźniki rezultatu</p>	<ul style="list-style-type: none"> • Zwiększenie liczby osób, korzystających z oferty CK–250 osób/rok • Zwiększenie liczby wydarzeń, imprez – 15/rok • Zwiększenie liczby turystów - 300/rok

Źródło: Opracowanie własne

Tabela 22. Tabela przedsięwzięcia podstawowego nr 3

PRZEDSIĘWZIĘCIE ZINTEGROWANE NR 3	
Tytuł przedsięwzięcia	Modernizacja budynku gminnego przy ul. Rynek 10a
Sfera oddziaływania	<u>Spółeczna, Techniczna, Środowiskowa, Gospodarcza, Przestrzenno-funkcjonalna</u>
Komplementarność problemowa	Przedsięwzięcie podstawowe nr 2. Modernizacja obiektu Centrum Kultury
Cel rewitalizacji	Cel 2. Poprawa warunków zamieszkania oraz budowa i modernizacja infrastruktury społecznej i komunalnej
Kierunek działań rewitalizacyjnych	Kierunek działań 2.1. Modernizacja obiektów i miejsc użyteczności publicznej
Podmiot realizujący przedsięwzięcie	Gmina Wielichowo
Podmioty współpracujące/partnerzy	Nie dotyczy
Lokalizacja przedsięwzięcia	Wielichowo, ul. Rynek 10a
Uzasadnienie przedsięwzięcia - opis potrzeb rewitalizacyjnych zidentyfikowanych na obszarze rewitalizacji	<p>Przedsięwzięcie odpowiada w szczególności na następującą potrzebę rewitalizacyjną - zwiększenie skali aktywności i integracji społecznej.</p> <p>Obiekt jest zlokalizowany tuż przy budynku Urzędu Miejskiego w Wielichowie i jest własnością gminy Wielichowo. Ma on 4 poziomy – piwnicę, parter, piętro i strych. Częściowo jest on wykorzystywany na cele administracyjne – archiwum, serwerownię i magazyn obrony cywilnej. Pozostałe części budynku, wybudowanego w latach 80-tych ubiegłego wieku, nigdy nie zostały ukończone i nie są użytkowane. Z drugiej strony główny budynek Urzędu Miejskiego jest zdecydowanie zbyt mały, jak na obecne potrzeby administracyjne i reprezentacyjne Gminy.</p> <p>Niniejsze przedsięwzięcie przewiduje dokończenie budowy budynku i przeznaczenie go na potrzeby Gminy:</p> <ul style="list-style-type: none"> – Umieszczenie biur Zespołu Ekonomiczno-Administracyjnego Szkół w kamienicy na Rynku nr 5 (mała przestrzeń do funkcjonowania) – Przeniesienie Urzędu Stanu Cywilnego (obecnie jest na piętrze budynku Urzędu bez dostępu dla osób z niepełnosprawnością ruchową)

	<ul style="list-style-type: none"> – Organizacja sali ślubów (obecnie śluby odbywają się w Centrum Kultury) – Organizacja sali sesyjnej (obecnie temu celowi służy główna sala w Centrum Kultury) – Przeniesienie części biur z budynku UM – Udostępnienie pomieszczeń dla stowarzyszeń z terenu Gminy. <p>Na parterze budynku planowana jest organizacja punktu obsługi mieszkańca z zapewnieniem dostępności dla osób niepełnosprawnych. Należy zaznaczyć, że obecny główny budynek UM nie jest przystosowany do potrzeb osób niepełnosprawnych, co więcej, nie ma technicznych możliwości zmiany tej sytuacji.</p>
<p>Opis oraz zakres rzeczowy realizowanych zadań w ramach przedsięwzięcia</p>	<p>Zadanie 1. Dokończenie budowy obiektu</p> <ul style="list-style-type: none"> • Wykonanie wszelkich instalacji w budynku (elektrycznej, gazowej, wod.-kan., informatycznej, antywłamaniowej, p. poż. oraz klimatyzacyjnej) • Wymiana stolarki (drzwi, okna) • Termomodernizacja obiektu • Wymiana dachu i ocieplenie strychu wraz z zabudową <p>Zadanie 2. Organizacja pracy</p> <ul style="list-style-type: none"> • Zespół Ekonomiczno-Administracyjny Szkół • Urząd Stanu Cywilnego • Sala ślubów • Sala sesyjna • Biura UM • Pomieszczenia dla Stowarzyszeń
<p>Szacowana wartość przedsięwzięcia</p>	<p>10 mln zł</p>
<p>Planowane źródła finansowania przedsięwzięcia</p>	<p>Budżet gminy – 3 mln zł Środki unijne - 7 mln zł</p>
<p>Ramy czasowe realizacji przedsięwzięcia (lata)</p>	<p>Prace inwestycyjne – 2027-2029</p>
<p>Prognozowane rezultaty (efekty) przedsięwzięcia</p>	<ul style="list-style-type: none"> • Zapewnienie lepszych warunków obsługi mieszkańców • Zapewnienie lepszych warunków pracy • Zwiększenie dostępności architektonicznej dla osób ze specjalnymi potrzebami • Zapewnienie miejsca dla organizacji i stowarzyszeń z terenu gminy
<p>Wskaźniki produktu</p>	<ul style="list-style-type: none"> • Powierzchnia zmodernizowanego budynku – 450 m²

Wskaźniki rezultatu

- Liczba pracowników z lepszymi warunkami pracy – 15 osób
- Wzrost wskaźnika zadowolenia klientów z pracy UM – o 30%

Źródło: Opracowanie własne

Tabela 23. Tabela przedsięwzięcia podstawowego nr 4

PRZEDSIĘWZIĘCIE ZINTEGROWANE NR 4	
Tytuł przedsięwzięcia	Modernizacja infrastruktury sportowo-rekreacyjnej na obszarze rewitalizacji
Sfera oddziaływania	Spółeczna, Techniczna, Środowiskowa, Gospodarcza, Przestrzennie-funkcjonalna
Komplementarność problemowa	Przedsięwzięcie podstawowe nr 1. Organizacja Dziennego Domu Seniora Przedsięwzięcie podstawowe nr 2. Modernizacja obiektu Centrum Kultury
Cel rewitalizacji	Cel 1. Ograniczenie zjawiska wykluczenia społecznego oraz integracja i aktywizacja mieszkańców Cel 2. Poprawa warunków zamieszkania oraz budowa i modernizacja infrastruktury społecznej i komunalnej
Kierunek działań rewitalizacyjnych	Kierunek działań 1.2. Aktywizacja i integracja mieszkańców Kierunek działań 2.1. Modernizacja obiektów i miejsc użyteczności publicznej
Podmiot realizujący przedsięwzięcie	Gmina Wielichowo
Podmioty współpracujące/partnerzy	Szkoła Podstawowa im. Polskich Noblistów w Wielichowie Centrum Kultury w Wielichowie
Lokalizacja przedsięwzięcia	ul. Kościelna 7a ul. Parkowa (lokalizacja: https://maps.app.goo.gl/oYKEBEUk4VymzWFq7)
Uzasadnienie przedsięwzięcia - opis potrzeb rewitalizacyjnych zidentyfikowanych na obszarze rewitalizacji	Przedsięwzięcie odpowiada w szczególności na następujące potrzeby rewitalizacyjne: zwiększenie skali aktywności i integracji społecznej, zagospodarowanie czasu wolnego młodzieży oraz rozwój infrastruktury rekreacyjno-sportowej i wypoczynkowej. Stadion wymaga poprawy stanu murawy oraz modernizacji infrastruktury towarzyszącej. Brak jest odpowiednich warunków sanitarno-technicznych na obiekcie. Na stadionie odbywają się mecze piłkarskie lokalnej drużyny LKP Pieczarka, zawody strażackie, różne wydarzenia sportowe i rekreacyjne, jak również imprezy kulturalne, jak festyny czy koncerty. Realizacja inwestycji stworzy możliwość organizacji większej liczby wydarzeń, działania sekcji, bogatszą ofertę zajęć, spotkań, eventów, a także pobudzi działalność sportowo-rekreacyjną na terenie Gminy.

<p>Opis oraz zakres rzeczowy realizowanych zadań w ramach przedsięwzięcia</p>	<p>Zadanie 1. Rozbudowa stadionu</p> <ul style="list-style-type: none"> • Modernizacja murawy boiska wraz z automatycznym systemem nawadniającym • Budowa boiska do siatkówki plażowej • Tor do gry w boule • Budowa sceny z zapleczem technicznym (magazyn) • Budowa zaplecza socjalnego z sanitariatami • Oświetlenie <p>Zadanie 2. Rozbudowa infrastruktury sportowej przy szkole</p> <ul style="list-style-type: none"> • Budowa bieżni • Budowa kortu tenisowego • Budowa skate parku <p>Zadanie 3. Zwiększenie oferty sportowo-rekreacyjnej po realizacji powyższych zadań</p> <ul style="list-style-type: none"> • Zajęcia z lekkoatletyki • Zawody lekkoatletyczna • Turnieje siatkówki plażowej • Turnieje gry w kapsle • Konkursy budowli z piasku
<p>Szacowana wartość przedsięwzięcia</p>	<p>8 mln zł</p>
<p>Planowane źródła finansowania przedsięwzięcia</p>	<p>Budżet gminy – 2,4 mln zł Środki unijne – 5,4 mln zł</p>
<p>Ramy czasowe realizacji przedsięwzięcia (lata)</p>	<p>Prace inwestycyjne – 2027 – 2029 Uruchomienie nowych aktywności - 2029</p>
<p>Prognozowane rezultaty (efekty) przedsięwzięcia</p>	<ul style="list-style-type: none"> • Zapewnienie lepszych warunków do sportu i rekreacji • Zapewnienie lepszych warunków do organizacji zawodów i imprez • Zapewnienie lepszych warunków do integracji mieszkańców • Udział większej liczby mieszkańców w zajęciach i wydarzeniach sportowo-rekreacyjnych
<p>Wskaźniki produktu</p>	<ul style="list-style-type: none"> • Liczba zmodernizowanych obiektów – 2 szt. • Liczba nowych obiektów -4
<p>Wskaźniki rezultatu</p>	<ul style="list-style-type: none"> • Liczba nowych wydarzeń – 15/rok • Liczba uczestników – 500 osób/rok

Źródło: Opracowanie własne

Wszystkie wyżej opisane przedsięwzięcia i wchodzące w ich skład zadania będą zrealizowane w sposób, zapewniający dostępność osobom ze szczególnymi potrzebami, o których mowa w ustawie z dnia 19 lipca 2019 r. o zapewnianiu dostępności osobom ze szczególnymi potrzebami.

8. CHARAKTERYSTYKA POZOSTAŁYCH DOPUSZCZALNYCH PRZEDSIĘWZIĘĆ REWITALIZACYJNYCH

W programie rewitalizacji ujęto także **pozostałe, dopuszczalne przedsięwzięcia rewitalizacyjne**, charakteryzujące się mniejszą skalą oddziaływania, ale podobnie jak przedsięwzięcia podstawowe, realizujące w wysokim stopniu cele programu.

Do pozostałych, dopuszczalnych przedsięwzięć rewitalizacyjnych należą:

1. Modernizacja oraz remonty budynków na obszarze rewitalizacji
2. Rozbudowa infrastruktury technicznej na obszarze rewitalizacji

Poniżej, w formie tabelarycznej przedstawiono **charakterystykę pozostałych przedsięwzięć rewitalizacyjnych**.

Tabela 24. Tabela pozostałego przedsięwzięcia rewitalizacyjnego nr 1

PRZEDSIĘWZIĘCIE POZOSTAŁE NR 1	
Tytuł przedsięwzięcia	Modernizacja oraz remonty budynków na obszarze rewitalizacji
Sfera oddziaływania	<u>Spółeczna, Techniczna, Środowiskowa, Gospodarcza, Przestrzenno-funkcjonalna</u>
Komplementarność problemowa	Przedsięwzięcie podstawowe nr 3. Modernizacja budynku gminnego przy ul. Rynek 10a
Cel rewitalizacji	Cel 2. Poprawa warunków zamieszkania oraz budowa i modernizacja infrastruktury społecznej i komunalnej
Kierunek działań rewitalizacyjnych	Kierunek działań 2.1. Modernizacja obiektów i miejsc użyteczności publicznej
Lokalizacja przedsięwzięcia	Cały obszar rewitalizacji
Podmiot realizujący przedsięwzięcie	Gmina Wielichowo, inwestorzy prywatni
Podmioty współpracujące/partnerzy	Nie dotyczy
Szacowana wartość przedsięwzięcia	4 mln zł
Planowane źródła finansowania przedsięwzięcia	Budżet gminy Środki prywatnych inwestorów Środki unijne Środki z budżetu Państwa

Charakterystyka przedsięwzięcia oraz prognozowane rezultaty	<p><u>Zadania:</u></p> <ul style="list-style-type: none"> • Modernizacje i remonty elewacji • Remonty i modernizacje dachów • Wymiana stolarki okiennej i drzwiowej • Remonty i modernizacje instalacji wewnętrznych, w tym systemów centralnego ogrzewania i przygotowania ciepłej wody <p><u>Prognozowane rezultaty:</u></p> <ul style="list-style-type: none"> • Poprawa warunków mieszkaniowych • Zwiększenie wartości nieruchomości • Zmniejszenie kosztów utrzymania nieruchomości • Poprawa jakości powietrza
--	--

Źródło: Opracowanie własne

Tabela 25. Tabela pozostałego przedsięwzięcia rewitalizacyjnego nr 2

PRZEDSIĘWZIĘCIE POZOSTAŁE NR 2	
Tytuł przedsięwzięcia	Rozbudowa infrastruktury technicznej na obszarze rewitalizacji
Sfera oddziaływania	<u>Spółeczna</u> , <u>Techniczna</u> , <u>Środowiskowa</u> , <u>Gospodarcza</u> , <u>Przestrzenno-funkcjonalna</u>
Komplementarność problemowa	Przedsięwzięcie podstawowe nr 3. Modernizacja budynku gminnego przy ul. Rynek 10a
Cel rewitalizacji	Cel 2. Poprawa warunków zamieszkania oraz budowa i modernizacja infrastruktury społecznej i komunalnej
Kierunek działań rewitalizacyjnych	Kierunek działań 2.2. Modernizacja ulic i infrastruktury okołodrogowej
Lokalizacja przedsięwzięcia	ul. Słoneczna ul. Kościelna ul. Leśna
Podmiot realizujący przedsięwzięcie	Gmina Wielichowo
Podmioty współpracujące/partnerzy	Nie dotyczy
Szacowana wartość przedsięwzięcia	7, 2 mln zł
Planowane źródła finansowania przedsięwzięcia	Budżet gminy Środki unijne Środki z budżetu Państwa
Charakterystyka	Realizacja przedsięwzięcia wynika z pogłębionej diagnozy obszaru

<p>przedsięwzięcia oraz prognozowane rezultaty</p>	<p>rewitalizacji oraz wskazanej skali i charakteru potrzeb rewitalizacyjnych w sferze społecznej. Wykazały one, że na obszarze rewitalizacji istnieją deficyty i potrzeby, związane z budową lub poprawą stanu dróg, budowy chodników i dróg czy budowy oświetlenia.</p> <p>W ramach realizacji niniejszego przedsięwzięcia planowane jest:</p> <ul style="list-style-type: none"> • ul. Leśna zmiana nawierzchni • ul. Kościelna zmiana nawierzchni • ul. Słoneczna budowa ulicy wraz z infrastrukturą kanalizacyjną <p><u>Prognozowane rezultaty:</u></p> <ul style="list-style-type: none"> • Zapewnienie warunków rozwoju budownictwa mieszkaniowego (poprzez uzbrojenie terenu) • Zwiększenie standardu życia na OR
---	---

Źródło: Opracowanie własne

Wszystkie wyżej opisane przedsięwzięcia i wchodzące w ich skład zadania będą zrealizowane w sposób, zapewniający dostępność osobom ze szczególnymi potrzebami, o których mowa w ustawie z dnia 19 lipca 2019 r. o zapewnianiu dostępności osobom ze szczególnymi potrzebami.

9. MECHANIZMY INTEGROWANIA DZIAŁAŃ, O KTÓRYCH MOWA W PKT 7. ORAZ PRZEDSIĘWZIĘĆ REWITALIZACYJNYCH

Komplementarność to kluczowa cecha programów rewitalizacji. Rewitalizacja jest procesem przemiany wyznaczonego obszaru gminy, który charakteryzuje się szczególną koncentracją problemów, w tym przede wszystkim społecznych. W programie rewitalizacji należy zatem zastosować mechanizmy zapewnienia komplementarności pomiędzy poszczególnymi przedsięwzięciami rewitalizacyjnymi oraz pomiędzy działaniami różnych podmiotów i funduszy na obszarze objętym programem w następujących wymiarach: przestrzennym, problemowym, proceduralno – instytucjonalnym, międzyokresowym oraz źródeł finansowania.

Komplementarność przedsięwzięć rewitalizacyjnych na potrzeby opracowania programu rewitalizacji należy rozumieć jako **wzajemne dopełnianie się interwencji prowadzące do osiągnięcia wcześniej wyznaczonych celów rewitalizacji**. W Gminnym Programie Rewitalizacji dla Gminy Wielichowo na lata 2024-2033 zapewniono komplementarności przedsięwzięć rewitalizacyjnych we wszystkich wymaganych wymiarach.

9.1. Komplementarność przestrzenna

Komplementarność przestrzenna oznacza konieczność wzięcia pod uwagę podczas tworzenia i realizacji programu rewitalizacji wzajemnych powiązań pomiędzy przedsięwzięciami rewitalizacyjnymi zarówno realizowanych na obszarze rewitalizacji, jak i znajdujących się poza nim, ale oddziałujących na obszar rewitalizacji. **Zapewnienie komplementarności przestrzennej przedsięwzięć rewitalizacyjnych** ma służyć temu, by **program rewitalizacji efektywnie oddziaływał na cały obszar rewitalizacji** (nie punktowo, w pojedynczych miejscach), poszczególne projekty rewitalizacyjne wzajemnie się dopełniały przestrzennie oraz by zachodził między nimi efekt synergii.

Ujęte w Gminnym Programie Rewitalizacji dla Gminy Wielichowo na lata 2024-2033 **przedsięwzięcia rewitalizacyjne oddziaływać będą na cały obszar rewitalizacji** dzięki ich równomiernemu, przestrzennemu rozłożeniu oraz wzajemnemu „przestrzennemu dopełnianiu się”. **Zachowanie komplementarności przestrzennej wykazano** w Rozdziałach: 7. i 8., w tabelach przedstawiających szczegółowe informacje o przedsięwzięciach, **w wierszu „Lokalizacja przedsięwzięcia” wskazując konkretne miejsce realizacji przedsięwzięcia na obszarze rewitalizacji**. Ponadto, graficznie zostało to przedstawione w Rozdziale 19., na mapach obrazujących podstawowe kierunki zmian funkcjonalno-przestrzennych obszaru rewitalizacji. Tym samym dowodzi się, że przedsięwzięcia te nie są skupione w jednym punkcie obszaru rewitalizacji, lecz zlokalizowane na całym jego terytorium.

9.2. Komplementarność problemowa

Komplementarność problemowa oznacza konieczność realizacji takich przedsięwzięć rewitalizacyjnych, które będą się **wzajemnie dopełniały tematycznie** sprawiając, że program rewitalizacji będzie oddziaływał na obszar rewitalizacji we **wszystkich niezbędnych aspektach** (społecznym, gospodarczym, środowiskowym, przestrzenno-funkcjonalnym oraz technicznym). Zapewnienie komplementarności problemowej ma **przeciwdziałać fragmentacji działań** (np. tzw. „rewitalizacji technicznej”, czy „rewitalizacji społecznej” – określeń często błędnie stosowanych) koncentrując uwagę na **całościowym spojrzeniu** na przyczyny kryzysu obszaru rewitalizacji.

Poszczególne **przedsięwzięcia rewitalizacyjne**, ujęte w Gminnym Programie Rewitalizacji dla Gminy Wielichowo na lata 2024-2033, **uzupełniają się tematycznie oraz oddziałują na obszar rewitalizacji we wszystkich niezbędnych sferach**, tj., społecznej, gospodarczej, środowiskowej, przestrzenno-funkcjonalnej oraz technicznej. **Zachowanie komplementarności problemowej wykazano w Rozdziałach: 7. i 8., w tabelach przedstawiających szczegółowe informacje o przedsięwzięciach podstawowych, w wierszu „Komplementarność problemowa” wskazując na bezpośrednie powiązania** opisywanych **przedsięwzięć z innymi przedsięwzięciami** ujętymi w programie rewitalizacji.

9.3. Komplementarność proceduralno-instytucjonalna

Komplementarność proceduralno–instytucjonalna oznacza konieczność takiego zaprojektowania systemu zarządzania programem rewitalizacji, który pozwoli na efektywne współdziałanie na jego rzecz różnych instytucji oraz wzajemne uzupełnianie się i spójność procedur. Dla zapewnienia **komplementarności proceduralno–instytucjonalnej** niezbędne jest **osadzenie systemu zarządzania programem rewitalizacji w przyjętym przez daną gminę systemie zarządzania w ogóle**. Zachowanie komplementarności proceduralno – instytucjonalnej wykazano i opisano w Rozdziałach: 11 Opis struktury zarządzania realizacją gminnego programu rewitalizacji, wskazanie kosztów tego zarządzania wraz z ramowym harmonogramem realizacji programu oraz 12. System monitorowania i oceny gminnego programu rewitalizacji.

9.4. Komplementarność międzyokresowa

Komplementarność międzyokresowa sprowadza się do **zachowania ciągłości programowej** polegającej na kontynuacji lub rozwijaniu wsparcia z polityki spójności UE w latach 2014–2021. Ujęte w Gminnym Programie Rewitalizacji dla Gminy Wielichowo na lata 2024-2033 przedsięwzięcia rewitalizacyjne stanowią kontynuację lub rozwinięcie projektów zrealizowanych w ramach polityki spójności UE w latach 2014–2021.

Poniżej wykazano, które przedsięwzięcia rewitalizacyjne stanowią kontynuację lub rozwinięcie projektów zrealizowanych w ramach polityki spójności w latach 2014–2021:

- **Przedsięwzięcie zintegrowane nr 1. Organizacja Dziennego Domu Seniora** jest komplementarne z realizowanymi przez Gminę Wielichowo projektami:
 - Przebudowa wraz z termomodernizacją budynku ratusza w Wielichowie (WRPO 20214-2020)
 - Aktywnie i ekologicznie przez pokolenia (PROW 2014-2020)

- **Przedsięwzięcie zintegrowane nr 2. Modernizacja obiektu Centrum Kultury** jest komplementarne z zrealizowanym projektem:
 - Przebudowa wraz z termomodernizacją budynku ratusza w Wielichowie (WRPO 20214-2020), stanowi też kontynuację projektu:
 - Modernizacja pomieszczeń Centrum Kultury w Wielichowie, przeznaczonych na działalność kulturalną i artystyczną wraz z zakupem wyposażenia (PROW 2014-2020)

- **Przedsięwzięcie zintegrowane nr 3. Modernizacja budynku gminnego przy ul. Rynek 10a.** stanowi kontynuację projektu:
 - Przebudowa wraz z termomodernizacją budynku ratusza w Wielichowie (WRPO 20214-2020)

- **Przedsięwzięcie zintegrowanie nr 4. Modernizacja infrastruktury sportowo - rekreacyjnej na obszarze rewitalizacji,** jest komplementarne z projektem:
 - Utworzenie zielonego skweru rekreacyjnego na Placu Powstańców Wielkopolskich (PROW 2014-2020)
 - Modernizacja przestrzeni rynku w Wielichowie (PROW 20214-2020)
 - Utworzenie miejsc rekreacji i wypoczynku na terenie gminy Wielichowo (PROW 2014-2020)
 - Koleją wspomnień przez Gminę Wielichowo (PROW 2014-2020).

- **Przedsięwzięcie pozostałe nr 1. Modernizacja oraz remonty budynków na obszarze rewitalizacji** jest komplementarne z zrealizowanym projektem:
 - Przebudowa wraz z termomodernizacją budynku ratusza w Wielichowie (WRPO 20214-2020)
 - Modernizacja pomieszczeń Centrum Kultury w Wielichowie, przeznaczonych na działalność kulturalną i artystyczną wraz z zakupem wyposażenia (PROW 2014-2020)

- **Przedsięwzięcie pozostałe nr 2. Rozbudowa infrastruktury technicznej na obszarze rewitalizacji** jest komplementarne do zrealizowanych projektów:
 - Przebudowa drogi-odc. ul. Borek w m. Wielichowo-Wieś (PROW 2014-2020)

- Budowa kanalizacji sanitarnej z przykanalikami w miejscowości Łubnica, budowa sieci wodociągowej w miejscowości Gradowice oraz zakup i montaż agregatu prądotwórczego dla Stacji Uzdatniania Wody w miejscowości Wielichowo-Wieś.(PROW 2014-2020).

9.5. Komplementarność źródeł finansowania

Komplementarność źródeł finansowania w kontekście polityki spójności w latach 2021-2027 oznacza, że przedsięwzięcia rewitalizacyjne, wynikające z programu rewitalizacji, opierają się na **konieczności umiejętnego uzupełniania i łączenia wsparcia** ze środków EFRR, EFS+ i FS z wykluczeniem ryzyka podwójnego dofinansowania. Komplementarność źródeł finansowania oznacza także **zdolność łączenia prywatnych i publicznych źródeł finansowania** przedsięwzięć rewitalizacyjnych.

Planowane główne źródła finansowania podstawowych przedsięwzięć rewitalizacyjnych ujętych w Gminnym Programie Rewitalizacji dla Miasta i Gminy Wielichowo przedstawiają się następująco:

- Środki unijne:** Przedsięwzięcie podstawowe nr 1., Przedsięwzięcie podstawowe nr 2., Przedsięwzięcie podstawowe nr 3., Przedsięwzięcie podstawowe nr 4, Przedsięwzięcie pozostałe nr 1., Przedsięwzięcie pozostałe nr 2.
- Środki własne gminy:** Przedsięwzięcie podstawowe nr 1., Przedsięwzięcie podstawowe nr 2., Przedsięwzięcie podstawowe nr 3., Przedsięwzięcie podstawowe nr 4., Przedsięwzięcie pozostałe nr 1., Przedsięwzięcie pozostałe nr 2.
- Środki własne powiatu:** nie dotyczy
- Środki własne województwa:** nie dotyczy
- Środki krajowe:** Przedsięwzięcie pozostałe nr 2.
- Środki podmiotów współpracujących:** nie dotyczy
- Środki prywatne:** Przedsięwzięcie pozostałe nr 1.

10. SZACUNKOWE RAMY FINANSOWE GMINNEGO PROGRAMU REWITALIZACJI WRAZ Z SZACUNKOWYM WSKAZANIEM ŚRODKÓW FINANSOWYCH ZE ŹRÓDEŁ PUBLICZNYCH I PRYWATNYCH

Ramy finansowe powinny wskazywać potencjalne źródła finansowania, z których mogą być pozyskane środki na realizację przedsięwzięć rewitalizacyjnych z indykatywnymi wielkościami środków finansowych z różnych źródeł. Podstawą do określenia ram finansowych są: zakres przedmiotowy i podmiotowy poszczególnych przedsięwzięć rewitalizacyjnych, horyzont czasowy obowiązywania programu oraz identyfikacja dostępnych źródeł finansowania występujących na szczeblach lokalnym, regionalnym oraz krajowym.

Indykatywne ramy finansowe projektów rewitalizacyjnych ujętych w Gminnym Programie Rewitalizacji dla Gminy Wielichowo na lata 2024-2033 przedstawia Tabela 26.

GMINNY PROGRAM REWITALIZACJI DLA GMINY WIELICHOWO NA LATA 2024-2033

Tabela 26. Indykatywne ramy finansowe przedsięwzięć rewitalizacyjnych ujętych Gminnym Programie Rewitalizacji dla Gminy Wielichowo na lata 2024-2033.

L.p.	Nazwa przedsięwzięcia rewitalizacyjnego	Podmiot realizujący przedsięwzięcie rewitalizacyjne	Zakres czasowy	Szacunkowy koszt			Planowane źródło finansowania
				Środki publiczne	Środki prywatne	Razem	
1.	Przedsięwzięcie podstawowe nr 1. Organizacja Dziennego Domu Seniora	Gmina Wielichowo	2026-2027	4 mln zł	Nie dotyczy	4 mln zł	Budżet gminy Środki UE, w tym FEW
2.	Przedsięwzięcie podstawowe nr 2. Modernizacja obiektu Centrum Kultury	Gmina Wielichowo	2026-2028	8 mln zł	Nie dotyczy	8 mln zł	Budżet gminy Środki UE, w tym FEW
3.	Przedsięwzięcie podstawowe nr 3 Modernizacja budynku gminnego przy ul. Rynek 10a	Gmina Wielichowo	2027-2029	10 mln zł	Nie dotyczy	10 mln zł	Budżet gminy Środki UE, w tym FEW
4.	Przedsięwzięcie podstawowe nr 4. Modernizacja infrastruktury sportowo-rekreacyjnej na obszarze rewitalizacji	Gmina Wielichowo	2026-2028	8 mln zł	Nie dotyczy	8 mln zł	Budżet gminy Środki UE, w tym FEW
5.	Przedsięwzięcie pozostałe nr 1. Modernizacja oraz remonty budynków na	Gmina Wielichowo	Okres obowiązywania GPR	2,5 mln zł	1,5 mln	4 mln zł	Budżet gminy Środki UE, w tym

GMINNY PROGRAM REWITALIZACJI DLA GMINY WIELICHOWO NA LATA 2024-2033

	obszarze rewitalizacji						FEW Środki prywatne
6.	Przedsięwzięcie pozostałe nr 2. Rozbudowa infrastruktury technicznej na obszarze rewitalizacji	Gmina Wielichowo	Okres obowiązywania GPR	7,2 mln zł	Nie dotyczy	7,2 mln zł	Budżet gminy Środki UE, w tym FEW Środki krajowe
ŁĄCZNIE				39,7 mln zł	1,5 mln zł	41,2 mln zł	

Źródło: Opracowanie własne

11. OPIS STRUKTURY ZARZĄDZANIA REALIZACJĄ GMINNEGO PROGRAMU REWITALIZACJI, WSKAZANIE KOSZTÓW TEGO ZARZĄDZANIA WRAZ Z RAMOWYM HARMONOGRAMEM REALIZACJI PROGRAMU

Wieloaspektowość procesu rewitalizacji wymaga osadzenia rewitalizacji w ogólnym systemie zarządzania rozwojem gminy oraz określenia kluczowych elementów, jakimi są: system wdrażania, monitorowania i modyfikacji programu rewitalizacji. Umożliwia to z jednej strony skuteczną i efektywną realizację programu, z drugiej strony natomiast pozwala na optymalne wykorzystanie środków finansowych w celu zmaksymalizowania spodziewanych efektów. Ponadto, kompleksowy monitoring zapewnia również odpowiednią ocenę aktualności dokumentu oraz stopnia jego realizacji.

Program rewitalizacji powinien być dokumentem „żywym”, podstawowym planem działania, wyznaczającym kluczowe kierunki rewitalizacji i wskazującym sposoby osiągania założonych celów. Aby zaakceptowane przez radę gminy zapisy programu były realizowane, niezbędny jest organ odpowiedzialny za kompleksowy proces zarządzania procesem rewitalizacji. Ze względu na istotność programu rewitalizacji dla rozwoju gminy, podobnie jak ma to miejsce w przypadku Strategii Rozwoju Miasta i Gminy Wielichowo na lata 2016-2025, **organem tym jest Burmistrz Wielichowa**, który realizował będzie powyższe zadania za pośrednictwem **Zespołu ds. realizacji programu rewitalizacji**, który zostanie powołany w celu **zarządzania całym procesem rewitalizacji w gminie**, tj. **wdrażania, monitorowania oraz przygotowania niezbędnych modyfikacji** dokumentu. Członkowie Zespołu, w tym partnerzy społeczno-gospodarczy, reprezentować będą różne dziedziny aktywności zawodowej i społecznej oraz posiadać będą odpowiednie kwalifikacje i doświadczenie (pracownicy Urzędu Miejskiego, radni, szefowie jednostek gminnych, przedstawiciele organizacji pozarządowych), co gwarantuje sprawne i kompleksowe zarządzanie procesem rewitalizacji w gminie, w szczególności **wdrażanie programu rewitalizacji**. Całość prac zespołu koordynować będzie Koordynator ds. Rewitalizacji będący jednocześnie przewodniczącym zespołu. Koszty zarządzania programem rewitalizacji sprowadzą się m.in. do przyznania ewentualnych dodatków specjalnych do podstawowych wynagrodzeń pracowniczych i pokryte zostaną w ramach wydatków na administrację Urzędu Miejskiego w Wielichowie.

Ponadto, ustawa z dnia 9 października 2015 roku o rewitalizacji wskazuje, że jednym z kluczowych narzędzi realizacji programu rewitalizacji, zapewniających m.in. jego uspołecznienie, jest **Komitet rewitalizacji**. Powołany Komitet rewitalizacji stanowić będzie zatem forum współpracy i dialogu interesariuszy z organami gminy w sprawach dotyczących przygotowania, prowadzenia i oceny rewitalizacji oraz pełnić będzie funkcję opiniotwórczo-doradczą Burmistrza Wielichowa. Osoby zasiadające w Komitecie rewitalizacji będą pełniły tę funkcję społecznie, nie otrzymując za swoją pracę wynagrodzenia, a obsługę administracyjną zapewni Urząd Miejski.

Ramowy harmonogram realizacji programu rewitalizacji w odniesieniu do przedsięwzięć rewitalizacyjnych przedstawia Tabela 27.

Tabela 27. Ramowy harmonogram realizacji programu rewitalizacji w odniesieniu do przedsięwzięć rewitalizacyjnych

L. p.	Nazwa przedsięwzięcia rewitalizacyjnego	2024	2025	2026	2027	2028	2029	2030	2031	2031	2032	2033
<p>Uwaga: kolorem żółtym zaznaczono okres realizacji części inwestycyjnej przedsięwzięcia, a kolorem niebieskim części realizacyjnej (społecznej).</p>												
I. Podstawowe przedsięwzięcia rewitalizacyjne												
1.	Organizacja Dziennego Domu Seniora											
2.	Modernizacja obiektu Centrum Kultury											
3.	Modernizacja budynku gminnego przy ul. Rynek 10a											
4.	Modernizacja infrastruktury sportowo-rekreacyjnej na obszarze rewitalizacji											
II. Pozostałe przedsięwzięcia rewitalizacyjne												
1.	Modernizacja oraz remonty budynków na obszarze rewitalizacji											
2.	Rozbudowa infrastruktury technicznej na obszarze rewitalizacji											

Źródło:

Opracowanie

własne

12. SYSTEM MONITOROWANIA I OCENY GMINNEGO PROGRAMU REWITALIZACJI

Kluczowym elementem kompleksowego zarządzania procesem rewitalizacji w gminie jest **system monitorowania** rewitalizacji. Należy zatem monitorować realizację uchwalonego programu rewitalizacji. System monitorowania Gminnego Programu Rewitalizacji dla Gminy Wielichowo przedstawia się następująco i dotyczy następujących płaszczyzn:

- a) Monitorowania podstawowych parametrów programu na etapie przyjęcia oraz późniejszych jego aktualizacji (m.in. ludność, powierzchnia oraz przestrzenny obraz obszaru zdegradowanego i obszaru rewitalizacji, lista przedsięwzięć rewitalizacyjnych zapisanych w programie wraz z podaniem szacowanych kosztów oraz przewidywanych rezultatów, ramy finansowe programu wraz z prognozowanym montażem finansowym)
- b) Monitorowania stopnia realizacji celów określonych w programie (co najmniej raz na dwa lata)

Gminny program rewitalizacji powinien definiować oczekiwane efekty planowanych przedsięwzięć oraz wskaźniki ich osiągnięcia. Monitorowanie stopnia realizacji celów w trakcie wdrażania programu podlegać będzie osiągnięciu założonych wartości docelowych wskaźników rezultatu i produktu. Przyjęta wartość bazowa poszczególnych wskaźników dotyczy stopnia zaawansowania przedsięwzięć rewitalizacyjnych w ramach programu, a nie bezwzględnego poziomu ich obecnej wartości.

CEL 1. Ograniczenie zjawiska wykluczenia społecznego oraz integracja aktywizacja mieszkańców:

- Wskaźnik produktu:
 - Liczba zmodernizowanych/wyremontowanych/przebudowanych obiektów i budowli służących aktywizacji i integracji mieszkańców (sztuki)
 - Wartość bazowa w 2024 r.: 0 sztuk
 - Wartość docelowa w 2034 r.: 7 sztuk
- Wskaźniki rezultatu:
 - Liczba osób korzystających ze zmodernizowanej infrastruktury społecznej (osoby/rok)
 - Wartość bazowa w 2024 r.: 0 osób/rok
 - Wartość docelowa w 2030 r.: 1 250 osób/rok
 - Liczba nowych wydarzeń kulturalnych/aktywizujących/integrujących (sztuki/rok)
 - Wartość bazowa w 2024 r.: 0 sztuk/rok

- Wartość docelowa w 2030 r.: 40 sztuk/rok

CEL 2. Poprawa warunków zamieszkania oraz budowa i modernizacja infrastruktury społecznej i komunalnej:

- Wskaźnik produktu:
Zmodernizowana infrastruktura społeczna i komunalna (sztuki)
 - Wartość bazowa w 2024 r.: 0 sztuk
 - Wartość docelowa w 2034 r.: 4 sztuki
- Wskaźnik rezultatu:
Liczba osób korzystających ze zmodernizowanej infrastruktury społecznej i komunalnej (osoby/rok)
 - Wartość bazowa w 2024 r.: 0 osób/rok
 - Wartość docelowa w 2030 r.: 315 osób/rok

c) Monitorowania skutków realizacji programu poprzez analizę poziomu wskaźników wykorzystywanych na etapie delimitacji obszaru rewitalizacji – wskaźniki stanu kryzysowego (co najmniej raz na dwa lata od momentu przyjęcia dokumentu do końca okresu obowiązywania).

Tabela 28. Wskaźniki wykorzystywane na etapie delimitacji obszaru rewitalizacji (OR)

L.p.	Wskaźnik przyjęty do analizy	Wartość bazowa wskaźnika dla OR	Szacowana wartość wskaźnika w 2033 roku ¹¹
SFERA SPOŁECZNA			
1.	Odsetek mieszkańców gminy pobierających zasiłki (pomoc finansowa i rzeczowa)	1,16%	0,98%
2.	Liczba rodzin objętych wsparciem asystenta rodziny w gminie	0,09%	0,09%
3.	Odsetek mieszkańców gminy pobierających zasiłek rodzinny	2,23%	2,23%
4.	Odsetek przestępstw stwierdzonych w odniesieniu do liczby mieszkańców	1,16%	0,96%
5.	Odsetek „Niebieskich Kart”	0,23%	0,22%
6.	Odsetek czytelników bibliotek w odniesieniu do liczby mieszkańców	31,80%	31,80%
7.	Liczba uczniów szkół podstawowych	0	0

¹¹ Co do zasady, szacowana wartość wskaźnika w 2033 roku ustalona została na poziomie bieżącej wartości referencyjnej dla całej gminy. W pozostałych przypadkach, przyjęto założenie, że nie nastąpi pogorszenie wartości wskaźnika dla OR.

	bez promocji do klasy wyższej, w tym nieukończenie szkoły		
8.	Zmiana (wzrost/spadek) liczby mieszkańców gminy w latach 2017-2021	-2.0%	-1,35%
9.	Odsetek mieszkańców gminy w wieku poprodukcyjnym odniesieniu do liczby mieszkańców	20,33%	17,75%
SFERA GOSPODARCZA			
11.	Liczba podmiotów gospodarczych w rejestrze CEiDG na 100 mieszkańców	6,85	6,85
SFERA ŚRODOWISKOWA			
12.	Odsetek gospodarstw domowych z nierozwiązanym docelowo problemem odprowadzania ścieków	1,25%	1,25%
13.	Odsetek gospodarstw domowych wykorzystujących jako źródło ciepła tradycyjne piece na paliwa stałe, będące źródłem tzw. niskiej emisji w gminie do łącznej liczby gospodarstw domowych	58,7%	58,7%
SFERA PRZESTRZENNO-FUNKCJONALNA			
14.	Dostępność przedszkola do 0,5 km od miejsca zamieszkania	TAK	TAK
15.	Dostępność obiektów sportowych (hal lub boisk lub basenów itp.) do 1 km od miejsca zamieszkania	TAK	TAK
16.	Dostępność obiektów kultury i innych miejsc integracji społecznej (dom kultury, biblioteka, kino lub świetlica itp.) do 1 km od miejsca zamieszkania	TAK	TAK
17.	Dostępność przystanku komunikacji publicznej (PKP lub PKS lub komunikacja miejska) do 1 km od miejsca zamieszkania	TAK	TAK
SFERA TECHNICZNA			
18.	Odsetek długości dróg publicznych wymagających kapitalnego remontu lub przebudowy w odniesieniu do łącznej długości dróg publicznych w gminie	20,59%	20,59%
19.	Odsetek obiektów budowlanych o przeznaczeniu mieszkaniowym w złym stanie technicznym w odniesieniu do łącznej liczba obiektów budowlanych o przeznaczeniu mieszkaniowym w gminie	1,98%	1,98%

Źródło: opracowanie własne

- d) bieżącego monitorowania poziomu wdrażania programu – aktualizowana na bieżąco będzie lista przyjętych w programie przedsięwzięć podstawowych i uzupełniających

ze statusem: „zakładane do realizacji”, „w trakcie realizacji” lub „zrealizowane”, w zależności od aktualnego postępu rzeczowego, wraz z podaniem poniesionych kosztów, montażu finansowego, a także ewentualnych rezultatów ich wdrożenia – efekty rzeczowe.

Monitorowanie ww. płaszczyzn, prowadzone przez **Zespół ds. realizacji programu rewitalizacji**, sprowadzać się będzie m.in. do przygotowania w cyklach minimum dwuletnich sprawozdań/ raportów z realizacji programu, służących ocenie jego aktualności, stopnia skuteczności i efektywności przyjętych przedsięwzięć rewitalizacyjnych. Sprawozdania/ raporty, zawierające m.in. informacje w zakresie wskaźników stanu kryzysowego, postępu rzeczowego i finansowego projektów rewitalizacyjnych oraz stopnia realizacji celów określonych w programie, przekazywane będą do Departamentu Polityki Regionalnej Urzędu Marszałkowskiego Województwa Wielkopolskiego (UMWW) w Poznaniu, co dwa lata, począwszy od 2024 roku. Podstawą opracowania sprawozdań/raportów z realizacji programu będzie „Formularz monitorowania efektów programów rewitalizacji” przygotowany przez UMWW w Poznaniu.

W wyniku kompleksowego monitorowania rewitalizacji, zmieniających się uwarunkowań wewnętrznych i zewnętrznych oraz zgłaszanych potrzeb, może zaistnieć potrzeba modyfikacji zapisów programu rewitalizacji, w szczególności dotyczących przedsięwzięć rewitalizacyjnych. Za przygotowanie niezbędnych **modyfikacji programu** odpowiedzialny jest organ wykonawczy gminy – **Burmistrz Wielichowa**, który przy udziale **Zespołu ds. realizacji programu rewitalizacji**, oceni zasadność oraz możliwość wprowadzenia korekt. W przypadku uznania korekt za zasadne, Zespół zastosuje procedurę wprowadzania zmian, tożsamą z procedurą przy tworzeniu programu, w szczególności uwzględniającą dojrzałe formy partycypacji społecznej oraz strategiczną ocenę oddziaływania na środowisko.

13. OKREŚLENIE NIEZBĘDNYCH ZMIAN W UCHWAŁACH DOTYCZĄCYCH ZASOBU MIESZKANIOWEGO GMINY I ZASAD WYNAJMOWANIA LOKALI W TYM ZASOBIE

Ustalenia Gminnego Programu Rewitalizacji dla Gminy Wielichowo na lata 2024-2033 nie wpływają na konieczność zmian w uchwałach dotyczących zasobu mieszkaniowego gminy i zasad wynajmowania lokali w tym zasobie.

14. OKREŚLENIE NIEZBĘDNYCH ZMIAN W UCHWALE W SPRAWIE ZASAD WYZNACZANIA SKŁADU ORAZ ZASAD DZIAŁANIA KOMITETU REWITALIZACJI

Na etapie tworzenia Gminnego Programu Rewitalizacji dla Gminy Wielichowo na lata 2024-2033 nie podjęto uchwały Rady Miejskiej w Wielichowie dotyczącej zasad wyznaczania składu oraz zasad działania Komitetu Rewitalizacji.

15. WSKAZANIE, CZY NA OBSZARZE REWITALIZACJI MA ZOSTAĆ USTANOWIONA SPECJALNA STREFA REWITALIZACJI WRAZ ZE WSKAZANIEM OKRESU JEJ OBOWIĄZYWANIA

Miasto i Gmina Wielichowo nie planuje ustanowienia Specjalnej Strefy Rewitalizacji.

16. WSKAZANIE SPOSOBU REALIZACJI GMINNEGO PROGRAMU REWITALIZACJI W ZAKRESIE PLANOWANIA I ZAGOSPODAROWANIA PRZESTRZENNEGO

16.1. Wskazanie zakresu niezbędnych zmian w planie ogólnym gminy

Na etapie tworzenia Gminnego Programu Rewitalizacji dla Gminy Wielichowo na lata 2024-2033 nie podjęto uchwały Rady Miejskiej w Wielichowie dotyczącej przyjęcia planu ogólnego gminy. Ponadto, ustalenia Gminnego Programu Rewitalizacji dla Gminy Wielichowo nie naruszają ustaleń obowiązujących w studium uwarunkowań i kierunków zagospodarowania przestrzennego gminy i są z nim spójne, co szczegółowo wykazano w Rozdziale 4.

16.2. Wskazanie miejscowych planów zagospodarowania przestrzennego koniecznych do uchwalenia albo zmiany

Ustalenia Gminnego Programu Rewitalizacji dla Gminy Wielichowo na lata 2024-2033 nie naruszają ustaleń obowiązujących miejscowych planów zagospodarowania przestrzennego i nie wymagają uchwalenia nowych planów.

16.3. W przypadku wskazania konieczności uchwalenia miejscowego planu rewitalizacji, wskazanie granic obszarów, dla których plan ten będzie procedowany łącznie z procedurą scaleń i podziałów nieruchomości, a także wytyczne w zakresie ustaleń tego planu

Miasto i Gmina Wielichowo nie planuje uchwalenia miejscowego planu rewitalizacji.

17. STRATEGICZNA OCENA ODDZIAŁYWANIA NA ŚRODOWISKO (SOOŚ)

Obowiązek przeprowadzenia SOOŚ nakłada ustawa z dnia 3 października 2008 r. o udostępnieniu informacji o środowisku i jego ochronie, udziale społeczeństwa w ochronie środowiska oraz o ocenach oddziaływania na środowisko. Określa ona rodzaje dokumentów, dla których wymagane jest przeprowadzanie oceny oraz zasady jej przeprowadzania lub odstąpienia od niej.

W opinii organu przygotowującego projekt Gminnego Programu Rewitalizacji dla Gminy Wielichowo, nie stanowi on dokumentu wymagającego przeprowadzenia strategicznej oceny oddziaływania na środowisko, ponieważ realizacja postanowień dokumentu nie spowoduje znaczącego oddziaływania na środowisko. Biorąc pod uwagę powyższe stanowisko, na podstawie art. 57 ust. 1 pkt 2 zwrócono się z prośbą do Regionalnego Dyrektora Ochrony Środowiska w Poznaniu oraz Państwowego Wojewódzkiego Inspektora Sanitarnego w Poznaniu o uzgodnienie braku konieczności przeprowadzenia strategicznej oceny oddziaływania na środowisko dla Gminnego Programu Rewitalizacji dla Gminy Wielichowo. Zgodnie z art. 49 ustawy o udostępnianiu informacji o środowisku i jego ochronie, udziale społeczeństwa w ochronie środowiska oraz o ocenach oddziaływania na środowisko, przedstawiono stosowne uzasadnienie w tym zakresie. W przedmiotowym przypadku **odstąpienie to zostało uzgodnione** ze wskazanymi wyżej organami (pismo z dnia 2024 roku Wielkopolskiego Państwowego Wojewódzkiego Inspektora Sanitarnego oraz pismo z dnia 2024 roku Regionalnego Dyrektora Ochrony Środowiska w Poznaniu).

18. USPOŁECZNIE NIE PROGRAMU REWITALIZACJI

Obowiązek uspołecznienia programu rewitalizacji wynika z ustawy z dnia 9 października 2015 roku o rewitalizacji, a także z ustawy z dnia 28 kwietnia 2022 r. o zasadach realizacji zadań finansowanych ze środków europejskich w perspektywie finansowej 2021–2027 (tzw. ustawy wdrożeniowej). Partycypacja społeczna musi zatem zostać uwzględniona na każdym etapie prac nad programem, tj.: podczas diagnozowania, programowania, wdrażania oraz monitorowania. W proces ten włączyć należy partnerów społeczno-gospodarczych oraz właściwe podmioty reprezentujące społeczeństwo obywatelskie, podmioty działające na rzecz ochrony środowiska oraz podmioty odpowiedzialne za promowanie włączenia społecznego, praw podstawowych, praw osób niepełnosprawnych, równości płci i niedyskryminacji.

18.1. Diagnozowanie

Diagnoza czynników i zjawisk kryzysowych w gminie Wielichowo miała na celu wyznaczenie obszaru zdegradowanego (OZ) oraz obszaru rewitalizacji (OR). W ramach partycypacji społecznej na tym etapie prac, mieszkańcy gminy wzięli udział w badaniu ankietowym, mającym na celu poznanie ich opinii na temat aktualnych potrzeb w zakresie rewitalizacji społeczno-funkcjonalnej przestrzeni gminy oraz oczekiwanych działań. Opinie zbierano za pośrednictwem kwestionariusza ankietowego w formie elektronicznej, udostępnionego na stronie internetowej Gminy Wielichowo. Badanie było prowadzone w okresie od stycznia do marca 2023 roku. Łącznie wzięło w nim udział 335 osób. Kwestionariusz składał się z 3 rozbudowanych pytań tematycznych oraz metryczki, w której respondenci wskazywali na wiek, płeć, wykształcenie, status zawodowy oraz miejsce zamieszkania. Badani ocenili warunki życia, wymienili zjawiska uciążliwe społecznie, wskazali grupę społeczną, która wymaga największego wsparcia.

Po przeprowadzeniu diagnozy i wyznaczeniu obszaru rewitalizacji (OR) przeprowadzone zostały konsultacje społeczne dokumentu. Burmistrz Wielichowa, działając na podstawie art. 6 oraz art. 11 ust. 3 ustawy z dnia 9 października 2015 r. o rewitalizacji (tj. Dz. U. z 2021 r. poz. 485.), zawiadomiła o rozpoczęciu konsultacji społecznych projektu uchwały Rady Miejskiej Wielichowa w sprawie wyznaczenia obszaru zdegradowanego i obszaru rewitalizacji na terenie gminy Wielichowo. Konsultacje miały na celu zebranie od interesariuszy rewitalizacji uwag do wyżej wymienionego projektu uchwały. Konsultacje przeprowadzone zostały w dniach **od 5 lipca 2023 r. do 10 sierpnia 2023 r.** w postaci:

- Zbierania uwag w postaci wypełnionego papierowego lub elektronicznego formularza uwag. Formularz dostępny był: na stronie internetowej: <https://wielichowo.pl>, na stronie podmiotowej gminy w Biuletynie Informacji Publicznej: www.wielichowo.biuletyn.net oraz w formie papierowej w Urzędzie Miejskim Miejski w Wielichowie ul. Rynek 10, 64-050 Wielichowo.

- Do protokołu w budynku Urzędu Miejskiego w Wielichowie, ul. Rynek 10, 64-050 Wielichowo (w sekretariacie pokój nr 8) w godzinach pracy Urzędu.
- Spotkania otwartego z interesariuszami rewitalizacji, umożliwiającego omówienie propozycji wyznaczenia obszaru zdegradowanego i obszaru rewitalizacji, a także przedstawienie uwag, opinii i propozycji. Spotkanie odbyło się 9 sierpnia 2023 roku w godz. 10:00-11:00 w formie konsultacji on-line.

Po przeprowadzonych konsultacjach przygotowany został raport z konsultacji społecznych projektu uchwały w sprawie wyznaczenia obszaru zdegradowanego i obszaru rewitalizacji na terenie gminy Wielichowo. Z zapisów raportu wynika, że w **związku z brakiem odnotowanych uwag, opinii, propozycji dotyczących projektu uchwały w sprawie wyznaczenia obszaru zdegradowanego i obszaru rewitalizacji** tj. przedstawionych szczegółowo granic wyznaczonego obszaru zdegradowanego i obszaru rewitalizacji na terenie gminy Wielichowo, przedmiotowe dokumenty zostały skierowane w formie wniosku przez Burmistrza Wielichowa do Rady Miejskiej Wielichowa celem podjęcia stosownej uchwały.

W wyniku powyższych działań wyznaczono na terenie gminy obszar rewitalizacji, dla którego sporządzony został gminny program rewitalizacji z zaplanowanymi przedsięwzięciami, których realizacja powinna doprowadzić do poprawy sytuacji (w pierwszej kolejności społecznej) na tym obszarze. Aby sformułować adekwatną listę przedsięwzięć, należy najpierw zidentyfikować przyczyny sytuacji kryzysowej na obszarze rewitalizacji oraz miejscowe potencjały, których wykorzystanie powinno pomóc w poprawie tej sytuacji. Kluczową kwestią jest także analiza wzajemnych powiązań analizowanych sfer, tj.: społecznej, gospodarczej, funkcjonalno-przestrzennej, środowiskowej oraz technicznej. Służyła temu **szczegółowa, pogłębiona diagnoza OR**, obowiązek przeprowadzenia której wynika bezpośrednio z zapisów ustawy o rewitalizacji. Obowiązek bezpośredniego uczestnictwa przedstawicieli lokalnej społeczności i biznesu nakłada wprost ustawa o rewitalizacji (art. 5 ust. 1.) w następującym zapisie: „partycypacja społeczna obejmuje przygotowanie, prowadzenie i ocenę rewitalizacji w sposób zapewniający aktywny udział interesariuszy”. Ponadto, z ustawy z dnia 28 kwietnia 2022 r. o zasadach realizacji zadań finansowanych ze środków europejskich w perspektywie finansowej 2021–2027 (tzw. ustawy wdrożeniowej) wynika, że w proces ten włączyć należy także partnerów społeczno-gospodarczych oraz właściwe podmioty reprezentujące społeczeństwo obywatelskie, podmioty działające na rzecz ochrony środowiska oraz podmioty odpowiedzialne za promowanie włączenia społecznego, praw podstawowych, praw osób niepełnosprawnych, równości płci i niedyskryminacji.

W przypadku przeprowadzonej pogłębionej diagnozy OR w gminie Wielichowo **wykorzystano następujące formy partycypacji:**

- Wywiady standaryzowane z interesariuszami – osobno każda grupa - pracownicy Ośrodka Pomocy Społecznej w Wielichowie (kierownictwo i pracownicy socjalni, działający na OR), przedstawiciele policji i straży pożarnych, przedstawiciele oświaty (dyrektorzy placówek oświatowych, pedagodzy, psychologowie), działacze społeczni (przedstawiciele organizacji pozarządowych, seniorów, klubów sportowych z obszaru rewitalizacji), przedstawiciele instytucji kultury, przedstawiciel rady osiedla, pracownicy Urzędu Miejskiego (zajmujący się sprawami gospodarki przestrzennej, ochrony środowiska, gospodarki komunalnej i rozwoju lokalnego), przedsiębiorcy. Wywiady odbyły się w siedzibie Centrum Kultury w Wielichowie w dniu 11.12.2023 r.
- Badanie ankietowe organizacji pozarządowych, działających na OR, w tym partnerów społeczno-gospodarczych oraz właściwych podmiotów reprezentujących społeczeństwo obywatelskie, podmiotów działających na rzecz ochrony środowiska oraz podmiotów odpowiedzialnych za promowanie włączenia społecznego, praw podstawowych, praw osób niepełnosprawnych, równości płci i niedyskryminacji.

Dla potrzeb pogłębionej diagnozy, w celu precyzyjnego zidentyfikowania przyczyn sytuacji kryzysowej, do udziału w badaniu ankietowym zaproszono przedstawicieli organizacji pozarządowych funkcjonujących na obszarze rewitalizacji – stowarzyszeń, fundacji, grup nieformalnych, wspólnot mieszkaniowych, spółdzielni mieszkaniowych. Badanie przeprowadzono w styczniu i lutym 2024 roku i wzięło w nim udział 16 reprezentantów/reprezentantek m.in. stowarzyszeń (56,25% ankietowanych), grup nieformalnych (25%), innych grup doprecyzowanych m.in. jako Koła Gospodyń Wiejskich oraz stowarzyszenia seniorów (12,50%) oraz wspólnot mieszkaniowych (ok. 6,25%). Respondenci w pytaniach wielokrotnego wyboru dokonali wskazań grup społecznych najbardziej zagrożonych ubóstwem oraz korelacji poszczególnych dysfunkcji z powstawaniem ubóstwa. Ankietowani określali czynniki utrwalające biedę oraz zjawiska stanowiące najważniejszy problem na obszarze rewitalizacji. Inne kwestie podjęte w badaniu to: najważniejsze przyczyny przestępczości, przyczyny bezrobocia w otoczeniu respondentów.

W części ankiety dotyczącej przyczyn sytuacji kryzysowej w sferze środowiskowej poproszono uczestników badania o ocenę: ogólnej estetyki przestrzeni (czystość, ład przestrzenny, obecność terenów lub obiektów zaniedbanych), ocenę stanu technicznego i wyposażenia obiektów użyteczności publicznej (szkoły, przedszkola, urząd, świetlice, boiska, place zabaw, itp.), ocenę czystości środowiska naturalnego (jakość powietrza, wody, terenów zielonych) i ocenę efektywności zagospodarowania przestrzeni (czy tereny i obiekty są wykorzystywane optymalnie). Ostatnie pytanie dotyczyło określenia lokalnych potencjałów.

Z załączonej do badania metryczki wynika, że ankietowani reprezentowali następujące obszary działalności: rekreacja i sport– 43,75%; edukacja oraz inne dziedziny

(doprecyzowano jako: usługi, turystyka, edukacja, historia, bezpieczeństwo oraz handel) – po 18,75%; pomoc społeczna, kultura i rozrywka, zdrowie – po 6, 25%.

- Badanie ankietowe lokalnych przedsiębiorców

Drugą, po przedstawicielach organizacji społecznych, reprezentacją poproszoną o aktywność opiniodawczo-doradczą na etapie opracowywania pogłębionej diagnozy, byli przedsiębiorcy działający na obszarze rewitalizacji. Badanie ankietowe dla tej grupy odbyło się w styczniu 2024 r., uzyskując 14 wypełnień. Prawie połowę respondentów (42,86%) stanowili przedstawiciele jednoosobowej działalności gospodarczej, 35,71% podmioty gospodarcze zatrudniające do 10 pracowników, 14,29% z zatrudnieniem 11-49 pracowników i 1 podmiot zatrudniający 50-249 osób. Branżę usługową oraz handel były reprezentowane przez 28,57% respondentów, transport a także „Rolnictwo, leśnictwo, rybactwo” po 14,29% czyli po 2 ankietowanych; jeden respondent reprezentował branżę rzemieślniczą i 1 osoba KGW. Najwięcej bo 35,71% ankietowanych rozpoczęło działalność gospodarczą przed 1990 rokiem, dalej przedsiębiorcy ze stażem działalności rozpoczętym w 1991-2004 i w 2016-2020 (po 21,43%). Ankietowani w pytaniach wielokrotnego wyboru wskazali na najważniejsze problemy gospodarcze na obszarze rewitalizacji i najważniejsze utrudnienia w prowadzeniu działalności gospodarczej na obszarze rewitalizacji. Udzielili odpowiedzi przeczącej lub twierdzącej, dotyczącej działań podejmowanych przez gminę w celu wspierania rozwoju lokalnej przedsiębiorczości oraz tego, czy gmina pomaga w promocji firm. Pozostałe pytania ankietowe dotyczyły takich kwestii, jak:

- Koncentracja niezbyt korzystnych rodzajów działalności gospodarczych, np. punktów sprzedaży alkoholu oraz punktów związanych z grami losowymi, hazardem
- Skłonność mieszkańców do wyrażania zgody na lokowanie nowych, dużych zakładów w pobliżu miejsca zamieszkania
- Skłonność mieszkańców do zakładania własnej działalności gospodarczej
- Ustalenie lokalnych potencjałów – do zaznaczenia maksymalnie 5 najważniejszych spośród wskazanych.

Obie ankiety – ta skierowana do organizacji pozarządowych, i ta dedykowana przedsiębiorcom z obszaru rewitalizacji – dostępne były zarówno w formie online (poprzez link do platformy Webankieta), jak i drukowanej. Informację o ankietach przekazano za pośrednictwem strony internetowej, mediów społecznościowych, zawieszono na tablicy ogłoszeń w Urzędzie Miejskim w Wielichowie.

- Spacer studyjny po wyznaczonym OR (podczas spaceru odwiedzono kilkanaście punktów handlowych, gastronomicznych, usługowych i rzemieślniczych, przeprowadzając rozmowy z ich właścicielami lub pracownikami). Spacer studyjny odbył się w dniu 5 stycznia 2024 roku.

18.2. Programowanie

Ważnym elementem opracowania projektu Gminnego Programu Rewitalizacji dla Gminy Wielichowo na lata 2024-2033 było aktywne uczestnictwo społeczności lokalnej.

- Ankiety z pomysłami na przedsięwzięcia rewitalizacyjne

Mieszkańcy gminy, partnerzy społeczno-gospodarczych oraz właściwe podmioty reprezentujące społeczeństwo obywatelskie, podmioty działające na rzecz ochrony środowiska oraz podmioty odpowiedzialne za promowanie włączenia społecznego, praw podstawowych, praw osób niepełnosprawnych, równości płci i niedyskryminacji, zostali również zaproszeni do udziału w procesie tworzenia listy przedsięwzięć rewitalizacyjnych o charakterze inwestycyjnym lub nieinwestycyjnym, poprzez zamieszczenie własnych propozycji w dedykowanej ankiecie zawierającej kwestionariusz. Propozycje można było zamieszczać w odniesieniu do kierunków działań odpowiadających zidentyfikowanym potrzebom rewitalizacyjnym oraz do innej inwestycji lub działania/wydarzenia o charakterze kulturalnym lub turystycznym na obszarze całej gminy.

Pomiędzy kwietniem a lipcem 2024 roku, za pośrednictwem kwestionariuszy online (informacja dostępna na stronie www.wielichowo.pl), zebrano 20 propozycji. Z załączonej do kwestionariuszy metryczki wynika, że 70% osób, które złożyły swoje propozycje przedsięwzięć, zamieszkuje obszar rewitalizacji. Ze wskazań metryczki wynika również, że 95% osób to interesariusze rewitalizacji reprezentujący mieszkańców, a 5% (1 osoba) reprezentuje grupę nieformalną. Tematycznie najwięcej propozycji dotyczyło Modernizacji ulic i infrastruktury okołodrogowej (7 propozycji) oraz Wsparcia najbardziej potrzebujących grup mieszkańców (5 propozycji). Osoby wypełniające kwestionariusz miały do wpisania następujące informacje: nazwa proponowanego przedsięwzięcia, lokalizacja, do kogo skierowane jest to przedsięwzięcie, wykonawca przedsięwzięcia, krótki opis i uzasadnienie. W kwestionariuszu zawarto adnotację o możliwości obszerniejszej prezentacji proponowanego przedsięwzięcia poprzez kontakt e-mail z Urzędem Miejskim.

- Spotkanie konsultacyjne w Urzędzie Miejskim w dniu 10 maja 2024 roku

Zostało przeprowadzone osobne spotkanie z udziałem przedstawicieli Urzędu Miejskiego w Wielichowie i jednostek gminnych, które było poświęcone omówieniu propozycji, zgłoszonych podczas wyżej opisanego, ankietowego zbierania pomysłów na przedsięwzięcia rewitalizacyjne oraz zebraniu propozycji uczestników spotkania – władz wykonawczych gminy, pracowników Urzędu Miejskiego oraz przedstawicieli jednostek gminnych, szczególnie tych, które działają z sferze społecznej (pomoc społeczna, oświata, kultura, sport).

- Konsultacje projektu zgodnie z ustawą o rewitalizacji

Projekt programu poddany został konsultacjom społecznym w oparciu o zarządzenie Burmistrz Wielichowa, wydane na podstawie art. 6 ustawy o rewitalizacji.

18.3. Wdrażanie oraz monitorowanie programu rewitalizacji

Partycypacja społeczna uwzględniona została również w procesie wdrażania oraz monitorowania Gminnego Programu Rewitalizacji dla Gminy Wielichowo na lata 2024-2033. Powołany zostanie **Zespół ds. realizacji programu rewitalizacji**, składający się z szerokiego grona osób reprezentujących różne dziedziny aktywności zawodowej i społecznej, którego zadaniem będzie zarządzanie całym procesem rewitalizacji w gminie, w tym wdrażanie oraz monitorowanie programu. Ponadto, ustawa z dnia 9 października 2015 roku o rewitalizacji wskazuje, że jednym z kluczowych narzędzi realizacji programu rewitalizacji, zapewniających m.in. jego uspołecznienie, jest **Komitet rewitalizacji**. Więcej informacji na temat umocowania prawnego, składu oraz kompetencji Zespołu oraz Komitetu przedstawiono w Rozdziałach 11 i 12.

19. ZAŁĄCZNIK GRAFICZNY PRZEDSTAWIAJĄCY PODSTAWOWE KIERUNKI ZMIAN FUNKcjONALNO- PRZESTRZENNYCH OBSZARU REWITALIZACJI SPORZĄDZONY NA MAPIE W SKALI CO NAJMNIEJ 1:5000 OPRACOWANEJ Z WYKORZYSTANIEM TREŚCI MAPY ZASADNICZEJ, A W PRZYPADKU JEJ BRAKU – Z WYKORZYSTANIEM TREŚCI MAPY EWIDENCYJNEJ W ROZUMIENIU USTAWY Z DNIA 17 MAJA 1989 R. – PRAWO GEODEZYJNE I KARTOGRAFICZNE

19.1. Załącznik 1. - Podział na arkusze

19.2. Załącznik 2. – Arkusz nr 1

19.3. Załącznik 3 – Arkusz nr 2

Spis tabel

Tabela 1. Szczegółowe dane dotyczące jednostek analitycznych wchodzących w skład wyznaczonego obszaru rewitalizacji	7
Tabela 2. Szczegółowe dane dotyczące wyznaczonych jednostek analitycznych (JA).....	10
Tabela 3. Dane dotyczące wybranych wskaźników do analizy oraz źródła danych	12
Tabela 4. Szczegółowe dane dotyczące występowania negatywnych zjawisk w analizowanych sferach	16
Tabela 5. Zmiana liczby ludności na obszarze rewitalizacji w latach 2017-2021.....	23
Tabela 6. Odsetek mieszkańców obszaru rewitalizacji w wieku poprodukcyjnym w 2022 r.	23
Tabela 7. Drzewo problemów dla problemu „Depopulacja i starzenie się mieszkańców obszaru rewitalizacji”	24
Tabela 8. Skala ubóstwa na obszarze rewitalizacji	25
Tabela 9. Drzewo problemów dla problemu „Ubóstwo”	26
Tabela 10. Skala przestępczości na obszarze rewitalizacji	27
Tabela 11. Drzewo problemów dla problemu „Przestępczość”	28
Tabela 12. Skala przemocy w rodzinie na obszarze rewitalizacji	29
Tabela 13. Drzewo problemów dla problemu „Przemoc w rodzinie”	29
Tabela 14. Analiza sfery technicznej.....	33
Tabela 15. Analiza sfery przestrzenno-funkcjonalnej.....	34
Tabela 16. Zgodność kierunku działań z celami strategicznymi Strategii rozwoju Miasta i Gminy Wielichowo na lata 2016-2025	41
Tabela 17. Zgodność kierunków działań rewitalizacyjnych z celami strategicznymi Strategii rozwiązywania problemów społecznych Gminy Wielichowo na lata 2023-2030.....	43
Tabela 18. Zgodność kierunków działań z celami strategicznymi Strategii rozwoju województwa wielkopolskiego do 2030 roku	44
Tabela 19. Tabela integracji celów rewitalizacji.....	50
Tabela 20. Tabela przedsięwzięcia podstawowego nr 1	51
Tabela 21. Tabela przedsięwzięcia podstawowego nr 2	54
Tabela 22. Tabela przedsięwzięcia podstawowego nr 3	57
Tabela 23. Tabela przedsięwzięcia podstawowego nr 4	60
Tabela 24. Tabela pozostałego przedsięwzięcia rewitalizacyjnego nr 1	62
Tabela 25. Tabela pozostałego przedsięwzięcia rewitalizacyjnego nr 2	63
Tabela 26. Indykatywne ramy finansowe przedsięwzięć rewitalizacyjnych ujętych Gminnym Programie Rewitalizacji dla Gminy Wielichowo na lata 2024-2033.	70
Tabela 27. Ramowy harmonogram realizacji programu rewitalizacji w odniesieniu do przedsięwzięć rewitalizacyjnych	74
Tabela 28. Wskaźniki wykorzystywane na etapie delimitacji obszaru rewitalizacji (OR)	76

Spis rysunków

Rysunek 1. Podział gminy na jednostki analityczne (JA).....	11
Rysunek 2. Wyznaczony obszar zdegradowany (OZ).....	18
Rysunek 3. Wyznaczony obszar rewitalizacji (OR).....	19